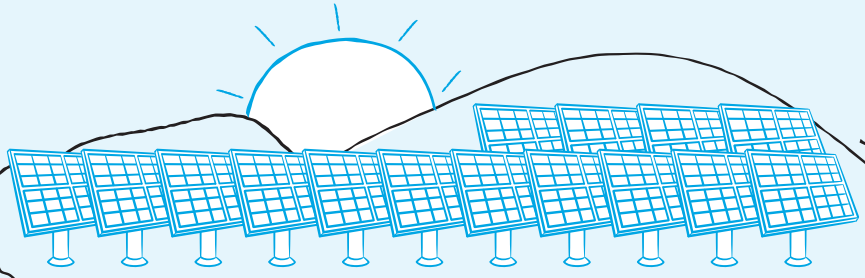




긍정적 사회책임

실현

신한금융그룹은 지역사회에 기여하는 다양한 사회공헌 활동을 전개하며, 금융업 본연의 사회적 책임을 다하기 위해 스투어드십 코드를 도입하고, 환경 관련 금융상품을 운용합니다.



책임투자
스튜어드십 코드 도입

사회공헌 투자금액

1,791 억 원

자원봉사 시간

248,382 시간



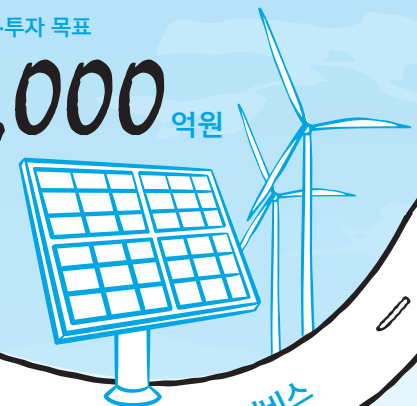
지역사회공헌활동



책임투자

친환경 산업 대출·투자 목표

1 조 3,000 억 원



환경 금융상품 및 서비스

지역사회 투자 증가

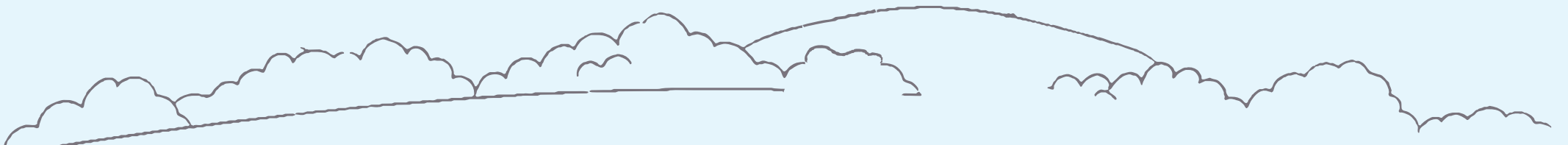
신한금융그룹은 신한이 가치와 사회 가치가 함께 증대되고 시너지가 창출되는 따뜻한 금융을 지향합니다.

'사회공헌'은 고객과 신한, 사회의 가치를 함께 높이는 '상생활동'이며, '금융'이라는 본업과 연계된 활동을 기반으로 '복지, 문화, 환경' 3대 사회공헌 중점분야를 선정해 자원봉사 및 기부 활동을 펼치고 있습니다.

책임투자과 환경 금융상품 확대

2017년 국민연금을 중심으로 스투어드십 코드 도입이 화두가 되면서, 수탁자의 사회적 의무와 책임이 강조되고 있습니다. 소비자와 주주, 투자자 등 다양한 이해관계자들이 기업의 수익뿐만 아니라 긍정적인 사회 영향을 고려하면서, 기업의 비재무적 요인의 중요성이 커지고 있습니다.

신한금융그룹은 이러한 시장변화에 대한 능동적인 대응으로 친환경 상품 및 서비스 개발, 공공기관과의 협업을 통한 녹색금융 활성화, SRI 펀드 운영 등의 새로운 사업기회를 창출하고 있습니다. 또한 이를 바탕으로 사회적 문제 해결과 환경경영의 확산에 기여하고 있습니다.



CASE STUDY

미래를 함께 하는 따뜻한 금융의 실천

“희망사회 프로젝트”

신한금융그룹은 금융을 통하여 세상을 이롭게 하고자 하는 그룹의 미션인 ‘미래를 함께하는 따뜻한 금융’을 구체적으로 실천하기 위하여 사회공헌 프로젝트를 새롭게 론칭하였습니다. 이는 신한금융그룹의 모든 그룹사들이 우리 경제의 지속적인 성장과 사회적 가치를 실현하는 데 선도적인 역할을 하겠다는 경영진과 이사회에 강력한 의지를 나타내는 프로젝트입니다.

신한금융그룹은 ‘희망사회 프로젝트’를 통하여 고객과 신한, 사회의 가치를 함께 높이는 ‘상생활동’을 펼치고, 소득 주도 성장과 혁신 성장을 지원하고자 합니다. ‘희망사회 프로젝트’는 소외계층·저소득층의 소득활동 지원과 중소기업의 성장에 2020년까지 총 2,700억 원 규모의 자원을 집중적으로 투입하는 사회공헌 사업입니다.

취약계층의 경제적 자립을 위하여 저신용자 재기지원과 저소득 여성인력 취업지원, 청년 해외취업 지원, 공동육아 나눔터 설립지원을 통해 재기의 근간을 마련하고 있습

니다. 또한 혁신 성장 지원 측면으로 도시 재생사업 지원, 4차 산업혁명 청년교육 지원을 추진하여 개인 및 기관의 역량을 제고하는 데 기여하고자 합니다. 신한금융그룹의 전 그룹사는 2020년까지 지속적으로 희망사회 프로젝트 사업을 실행하며, 더욱 전략적이고 발전된 사회공헌을 이루어 나가도록 노력할 것입니다.



저신용자 재기지원 프로그램

신한금융그룹은 희망사회프로젝트의 첫 사업으로 고용노동부와 협약을 통해 저신용자 재기지원 프로그램을 시작하였습니다. 신한신용정보 신용관리컨설팅팀은 취업성공패키지에 참여하고 있는 5천 명의 신용회복 지원자 중 2단계 취업훈련 대상자에게 훈련수당과는 별개로 최대 6개월 간 생계비 일부를 지원하고, 신용재무상담을 제공하고 있습니다. 신용관리컨설팅팀은 보다 적극적이고 활성화된 상담 서비스를 위하여 3월 초 팀을 확대하여 운영 중입니다.

경력단절여성 및 초등돌봄 공동육아나눔터 지원

신한금융그룹은 여성가족부와 MOU를 체결하여 취약계층 여성 5천 명을 대상으로 경력단절여성 재기 지원에 50억 원을 투자합니다. 또한 ‘초등돌봄 공동육아나눔터 구축 사업’을 실시하여 95억 원을 투자, 지역중심의 자녀양육 친화적 인프라를 구축하는데 힘쓰겠습니다.

지역사회 참여와 사회공헌 활동

사회공헌 체계와 활동

신한금융그룹은 공존, 공감, 공생의 사회공헌 철학을 바탕으로 사회적 약자와 취약계층, 문화예술, 환경을 위한 지원사업과 봉사활동을 전개하고 있습니다.

지역사회와의 상생공존을 위한 활동으로 구성된 '자원봉사 대축제'는 2008년 시작되어 매년 4~5월 전 그룹 임직원이 참가하고 있습니다. 'Global One Shinhan'이라는 슬로건으로 진행된 2017년 자원봉사대축제에는 해외 임직원이 함께 참여하여 베트남, 인도 등의 현지 복지시설에서 다양한 봉사활동을 하였습니다.

환경지향의 사회공헌을 위한 다양한 활동도 지속적으로 진행하고 있습니다. 신한은행은 2009년부터 전국 26개 복지시설에 태양광 발전설비를 설치하고, 옥상정원 조성 사업을 실시하였으며 회사 불용PC 및 임직원 개인PC 기증과 재생 사업을 통해 에너지 자원 절약 및 재사용에 기여하였습니다.

신한금융그룹은 장기적·지속적인 사회공헌 지원으로 사회적 파급효과와 성과를 높여 지역사회에 실질적인 변화를 이끌어내고 있습니다. 그룹사에서 출연한 1,000억 원의 재원을

기반으로 2006년 설립한 '신한장학재단'은 생활의 어려움을 겪는 인재를 발굴하여 키워나가고 있으며, 설립 이래 6,031명의 장학생에게 226억 원의 장학금을 지원했습니다.

신한은행은 실버세대 삶의 질 향상에 기여하기 위해 노인 종합복지관 및 경로당 시설환경을 개선하고 있습니다. 보건복지부, 한국노인종합복지관협회와 노인복지 협업 체계를 위한 '신한 THE Dream 사랑방' 추진 업무협약을 체결하여, 시립용산노인종합복지관에 신한 THE Dream 사랑방 1호점을 오픈했습니다.

신한카드의 '아름인'은 카드업계 최초로 구현된 사회공헌 브랜드이자 금융권 최초의 기부 전용 사이트로, 10년 이상 지속적인 사회공헌 사업을 시행하였습니다. 2017년 말 기준 27만여 명의 고객이 참여하여 총 52억 원을 모금하였고, 금융권 대표 기부채널로서 소액 기부문화를 선도하고 있습니다.

한편 신한생명 또한 2011년부터 매년 10월 한 달을 '1004 DAY 봉사대축제' 기간으로 정하고 지역사회와의 나눔을 위한 봉사활동을 진행하고 있습니다. 2017년에는 '따뜻한 벽화 그리기'를 시행하였습니다.

사회공헌비용

1,791 억 원

임직원 자원봉사 시간

248,382 시간



신한금융그룹 자원봉사-함께하는 맑은 도시 만들기



신한생명 1004 자원봉사 대축제-따뜻한 벽화 그리기



의 타이틀 스폰서 계약을 맺었습니다. 신한은행은 KBO를 후원하는 최초의 금융사로서 국내 프로스포츠 리그 스폰서 계약 역대 최고 금액을 기록하였습니다. 이를 통해 국내 최고 인기의 대중적인 프로스포츠 KBO와 은행이 상생하며 대중과 가까워질 수 있게 되었습니다.

2011년부터 국내 스포츠 유망주를 발굴해 중장기적으로 지원하는 '신한 루키 스폰서십 프로그램'을 실행 중이며, 최근에는 2018년 강원도 평창에서 열리는 동계올림픽에 대비해 비인기종목인 스키종목 유망주 이광기, 김마그너스 선수를 지원했습니다. 이 외에도 2017~2018 여자프로농구 타이틀 스폰서로서 아마추어 농구경기 중 최고 권위의 농구대잔치를 후원하였습니다.



인천 신한은행 에스버브 여자농구단

스포츠 스폰서십

신한금융그룹은 국내 스포츠 문화를 활성화하고 스포츠 선수와 인프라를 지원하기 위해 노력하고 있습니다. 2017년 신한은행은 한국야구위원회(KBO)와 3년간 240억 원 규모

글로벌 사회공헌

신한금융그룹은 더 큰 사회적 파급효과를 위해 글로벌 사회공헌을 강화하고자 노력하고 있습니다.

2017년에는 CSR Guide for Global Shinhan을 발간하여 20개국의 150개 신한 네트워크에 배포하였습니다. 이는 글로벌 현지 니즈를 반영한 지속가능 사회공헌사업을 발굴하고 지원하는 진정한 글로벌 사회공헌의 가이드가 될 것으로 기대하고 있습니다.

신한은행 봉사단은 서울대병원 봉사단과 함께 미얀마 양곤과 안킨 어린이병원을 방문해 의료봉사를 진행하고, 선진 의료기술을 전파하였습니다. 이 외에도 베트남 아동기금 후원 등 해외 8개국에서 장학사업과 다양한 글로벌 사회공헌을 실시하였습니다.

신한금융그룹, 베트남 청년직업훈련센터

신한금융그룹은 2013년 베트남 호치민에 베트남 직업훈련센터를 설립하여, 2017년 4월까지 총 14억 원을 후원해 약 2,500명의 베트남 청년들에게 취업·창업교육을 지원하고 있습니다. 센터에서는 호치민 시 지역의 저소득층 청년들에게 한국어와 회계, 컴퓨터수리, 컴퓨터 OA 등 직업 교육을 실시하였습니다. 어려운 가정형편 때문에 고등 교육기관에 진학하지 못하고 실업 상태에 있거나, 일자리를 구하러 도시로 온 청년들에게 무료로 공부할 수 있는 기회를 제공하며 취업지원을 하였습니다.

왕 녹 바오 왕씨는 롱안성에서 고등학교를 졸업하고 나이드신 부모님과 가족들을 돌보며 어려운 환경에서 생활하던 차에 센터에서 8개월 간 한국어와 컴퓨터 OA를 공부한 뒤 실습생으로 근무하게 되었습니다. 이 때 향상된 한국어 실력을 바탕으로 롱안성의 한국기업에 통역사 겸 품질 보증 담당자로 근무하게 되면서 더 나은 생활을 누리게 되었습니다.

앞으로도 신한금융그룹은 베트남 저소득층 학생과 청년들이 직업훈련을 통하여 실질적인 소득을 증진시키고 경제적 자립을 달성할 수 있도록 지원하겠습니다.



베트남 청년직업훈련센터 8기 수료식

책임투자 확대

(단위: %)

Fund Name	AUM (백만원)	Net Assets (백만원)	Item	기간 (2018.02.28 기준)						
				3M	6M	9M	1Yr	24M	36M	YTD
Tops아름다운 SRI자1호 [주식](종)	6,503.10	4,362.61	수익률	1.94	8.38	9.88	23.61	39.3	35.79	-0.02
			초과수익	3.80	5.75	6.57	8.32	13.91	14.4	1.50
			BM	-1.85	2.63	3.31	15.3	25.39	21.39	-1.53

책임투자 확대를 위한 노력

신한금융그룹은 투자환경에 책임투자 요소를 확대하기 위해 다양한 노력을 하고 있습니다. 신한BNPP자산운용은 투자대상 기업분석 시 각 기업의 비재무적 요소를 평가하기 위해 외부 컨설팅 기관을 적극적으로 활용하고 있습니다. 정기적으로 기업들의 분석 자료를 검토하고 관련 세미나에 참여하고 있으며, 지배구조 관련 문제나 환경사회적 이슈 등이 발생하였을 때 이를 책임투자 포트폴리오에 즉시 반영하고 있습니다. 향후 기존의 내부 리서치에 비재무적 요소를 적용하기 위한 방안도 모색하고 있습니다.

2017년 12월에는 사회책임투자와 관련한 내용을 포함하는 스튜어디스 코드를 도입하였으며, 책임투자 펀드를 지속적으로 육성할 계획을 세워나가고 있습니다. 책임투자 펀드는 운용 규모가 비교적 작지만 성장성이 큰 전략펀드로 선정되었으며, 향후 연기금 및 기타 기관자금 유치를 위해 총력을 기울일 예정입니다.

이와 더불어 책임투자에 대한 고객의 이해도를 높이기 위한 그룹차원의 마케팅과 교육프로그램을 진행하고 있습니다.

이를 통해 비재무 요소 분석에 대한 고객의 이해를 높이고, 관련 투자의 확대가 고객의 수익률 제고와도 연관됨을 적극적으로 홍보하고 있습니다.

2017년 신한의 전략펀드인 'Tops아름다운SRI펀드'는 벤치마크를 꾸준히 상회하는 성과를 보이고 있습니다. 신한BNPP자산운용은 내외부 리서치 결과를 결합하여 비재무 요소 관련 점수가 높은 종목들 위주로 펀드를 운용하고 있으며, 3개년 성과가 모두 상위 25%에 속하는 우수한 실적을 유지하고 있습니다. 2018년에도 책임투자 요소를 투자과정에 적극 반영하여 상위권의 성과를 유지하도록 노력할 예정입니다.

신한생명 또한 사회환경과 윤리적인 요인까지 고려하는 운용 방식을 보험상품에 접목하고, 보험 본연의 가치를 증대시킬 수 있는 책임 있는 상품 및 서비스 개발을 원칙으로 하고 있습니다. 저금리·저성장의 기저 하에 SRI 펀드와 같은 장기적 관점의 펀드를 활용하여 변액보험의 경쟁력을 강화하고, 이를 바탕으로 사회 전반의 장기적 성장에 기여하고자 합니다.

정기적으로 운용사별 ESG ETF와 관련한 설정액 및 성과를 비교하여 점진적으로 규모를 확대하고 리밸런싱하고 있으며, ESG 투자 가치가 타 자산대비 우위에 있다고 판단될 시 해당 펀드 외에도 포트폴리오 다각화 차원에서 일부 편입을 검토하고 있습니다. 이를 통해 사회책임투자를 강화하고, 장기적인 관점에서 변액 펀드 수익률을 향상시킬 계획입니다.

신한생명 SRI 기반 변액보험상품

(단위: 백만 원)

상품명	건수	월초 보험료
무배당 신한생활비변액유니버설종신보험	4,723	1,414
PowerPlus 무배당 신한변액연금보험	1,165	372
SafePlus 무배당 신한변액연금보험	695	168
무배당 신한6대건강변액유니버설종신보험	506	83
무배당 S-Life변액유니버설종신보험	201	55
계	7,290	2,092

수탁자의 책임을 다하는 '스튜어드십 코드' 도입

주주환원과 지배구조와 관련된 사회적 개선 요구가 증가하며, 공정거래위원회를 중심으로 기업들의 투명한 경영이 강조되고 있습니다. 최근에는 전세계적으로 스튜어드십 코드의 도입이 적극적으로 추진되며, 국내에서도 국민연금이 2018년 하반기부터 스튜어드십 코드를 도입할 예정입니다.

이러한 변화하는 투자환경 하에서 신한BNPP자산운용은 2017년 12월 스튜어드십 코드를 도입하여 건전한 투자 문화를 선도하고 중장기적 관점에서 수익을 향상시키고자 합니다.

스튜어드십 코드는 수탁자 책임을 명시하며, 장기투자문화의 확립과 기업의 지속가능한 성장에 기여할 것으로 기대되고 있습니다. 수탁자 책임은 기업전략과 성과, 위험관리, 환경, 사회, 지배구조 등 핵심 경영사항을 점검하는 주주활동을 의미하며, 신한금융그룹은 의결권 행사 지침에 따라 자산운용 및 투자대상 회사의 경영진과 의사소통을 전개할 예정입니다.

장기적으로 환경·사회적 요구에 충실한 기업 및 자산에 대한 투자가 더욱 좋은 성과를 거두고 있으며, 이는 고객의 수익률 측면에서 뿐만 아니라 금융의 힘으로 널리 세상을 이롭게 하는 신한미션과도 일치하는 방향입니다.

'스튜어드십 코드' 원칙(요약)

1. 신한BNPP자산운용은 고객, 수익자 등 타인 자산을 관리·운영하는 수탁자로서 책임을 충실히 이행하기 위한 명확한 정책을 마련해 공개해야 한다.
2. 신한BNPP자산운용은 수탁자로서 책임을 이행하는 과정에서 실제 직면하거나 직면할 가능성이 있는 이해상충 문제를 어떻게 해결할 지에 관해 효과적이고 명확한 정책을 마련하고 내용을 공개해야 한다.
3. 신한BNPP자산운용은 투자대상회사의 중장기적인 가치를 제고하여 투자자산의 가치를 보존하고 높일 수 있도록 투자대상회사를 주기적으로 점검해야 한다.
4. 신한BNPP자산운용은 투자대상회사와의 공감대 형성을 지향하되, 필요한 경우 수탁자 책임 이행을 위한 활동 전개 시기와 절차, 방법에 관한 내부지침을 마련해야 한다.

5. 신한BNPP자산운용은 충실한 의결권 행사를 위한 지침·절차·세부기준을 포함한 의결권 정책을 마련해 공개해야 하며, 의결권 행사의 적정성을 파악할 수 있도록 의결권 행사의 구체적인 내용과 그 사유를 함께 공개해야 한다.
6. 신한BNPP자산운용은 의결권 행사와 수탁자 책임 이행활동에 관해 고객과 수익자에게 주기적으로 보고해야 한다.
7. 신한BNPP자산운용은 수탁자 책임의 적극적이고 효과적인 이행을 위해 필요한 역량과 전문성을 갖추어야 한다.

신한BNPP파리바자산운용 스튜어드십 코드 확인 (p. 74)

환경 금융상품 및 서비스 제공

저탄소 경제 전환 촉진을 위한 친환경 상품·서비스

신한금융그룹은 금융의 본업을 살린 신재생에너지 PF, 친환경 펀드, 녹색 여신상품 확대 정책을 펼치고 있습니다. 2017년 수립한 중장기 2020 CSR전략에서 기후변화 관련 사업 목표로 친환경 산업 대출·투자에 1조 3,000억 원의 금융지원을 설정했습니다.

시장 태동기부터 기후 환경 변화와 관련한 여·수신 상품을 선보여 온 신한은행, 신한금융투자, 신한생명, 신한캐피탈은 자기자본의 대체 투자로 신재생에너지 관련 투자를 꾸준히 이어가고 있습니다. 이러한 토대 위에 One Shinhan 역량을 극대화할 수 있도록 GIB 조직을 출범하여, 해당 그룹사 공동 투자로 1,000억 원 규모의 블라인드펀드를 설정했습니다. '신한BNPP미래에너지사모펀드 제1호'가 이를 바탕으로 향후 22년간 신재생에너지 투자 관련 다양한 거래를 수행할 예정입니다.

신한은행은 중소벤처금융부, 기업고객부 및 프로젝트금융부를 중심으로 녹색금융 협력체계를 구축하여, 녹색금융상품을 개발하고, 국내외 프로젝트 파이낸싱을 실시하는 등 금융주선과 자문을 제공하고 있습니다.

녹색금융 협력체계

- 녹색금융상품 개발 및 마케팅
- Target list 제공 및 대상업체 지정 등록
- 신재생에너지 국내외 PF(프로젝트 파이낸싱) 실시
- 태양광, 풍력 등 국내외 신재생에너지 발전사업에 금융주선과 금융자문 실시

환경 관련 공공기관과의 협업 확대를 통한 녹색금융 활성화

신한금융그룹은 환경 관련 정부 및 공공기관과의 협업 플랫폼을 구축하여 녹색금융을 활성화하고, 미래성장산업 지원을 강화하고 있습니다. 그 일환으로, ESS(에너지 저장장치) 산업 활성화를 위해 한국에너지공단과 업무제휴를 체결하였습니다.

에너지신산업의 기술적 기반이 되는 ESS의 보급 확산을 위해, ESS 관련 정책지원을 확대하였으며, ESS 수요 및 공급 기업 모두에게 자금조달을 지원하는 '에너지신산업 협약보증' 대출을 실행하였습니다. 이는 국내에서 유일하게 ESS 산업에 특화된 금융지원 프로그램(2017년 취급실적 34건 316억 원)입니다. 이 외에도 에너지신사업 융합얼라이언스, 에너지신산업 금융투자협의회 등 산업부·장·차관 주재의 에너지관련 민관 협의기구에 적극적으로 참여하고 있습니다.

2017년 4월 '녹색 환경경영 우수기업대출' 상품을 출시하였습니다. 환경부 산하 한국환경산업기술원과 '녹색금융상품 확산을 위한 업무협약'을 체결하여 '녹색금융지원 기업평가시스템(enVinance)'을 여신심사와 연계하고, 여신 지원시 환경 우량기업에게는 금리 등 우대서비스를 제공합니다.

여신 상품 및 취급액 (2017년 말 기준)

(단위: 백만 원)

녹색 환경경영 우수기업대출

6,150 백만 원

신녹색기업대출

101,057 백만 원



일본 시마네현 하마다 12MW 태양광발전소 전경

신재생에너지 사업 참여

태양광 발전은 비교적 높은 수익률을 추구할 수 있는 안정적 자산이며, 전 세계적인 지구온난화 및 이산화탄소 감산에 기여할 수 있는 대표적인 신재생에너지입니다. 2017년 신한금융그룹은 다양한 신재생에너지 사업에 PF 금융을 지원하여 신재생에너지 발전설비 확대에 기여했습니다.

향후에도 정부의 재생에너지 3020 이행계획에 따라 대규모 태양광발전사업 및 태양광 ESS연계사업에 투자 가능한 펀드를 추가 개발하고, 투자기회를 선제적으로 확보할 예정입니다. 또한 풍력, 바이오, 연료전지, 폐기물 등 비태양광 분야의 신재생에너지 금융 니즈가 확대되고 있어, 비태양광 분야에 대한 투자도 증가하고 있습니다. 해외투자 영역에서도 친환경 에너지 수요가 높은 일본, 미국, 포르투갈 등 다양한 국가 사업에 참여하고 있습니다.

신재생에너지

(단위: 억 원)

구분	그룹사	2015	2016	2017
여신	신한은행	223.3	160.9	121.9
펀드	신한BNPP자산운용	-	258.8	602.8
프로젝트 파이낸싱 (국내, 해외)	신한은행	1,916.0	2,272.0	2,306.0
	신한금융투자	-	3.0	1,780.0
계		2,139.3	2,694.7	4,810.7