

# 사업보고서

(제 20기)

사업연도      2010년 01월 01일      부터  
                  2010년 12월 31일      까지

금융위원회

한국거래소 귀중

2011년 3 월 31 일

회 사 명 :                    신한캐피탈 (주)

대 표 이 사 :                한도희

본 점 소 재 지 :            경기도 안산시 단원구 고잔동 530-1  
(전 화)031-486-8700  
(홈페이지) <http://www.shcap.co.kr>

작 성 책 임 자 :            (직 책) 기획팀장      (성 명) 홍성진  
(전 화)02-3708-1732

## 【 대표이사 등의 확인 】

### 대표이사 등의 확인서명

#### 확 인 서

우리는 당사의 대표이사 및 신고업무담당이사로서 이 공시서류의 기재 내용에 대해 상당한 주의를 다하여 직접 확인·검토한 결과, 중요한 기재 사항의 기재 또는 표시의 누락이나 허위의 기재 또는 표시가 없고, 이 공시서류에 표시된 기재 또는 표시사항을 이용하는 자의 중대한 오해를 유발하는 내용이 기재 또는 표시되지 아니하였음을 확인합니다.

또한, 당사는 「주식회사의외부감사에관한법률」 제2조의2 및 제2조의3의 규정에 따라 내부회계관리제도를 마련하여 운영하고 있음을 확인합니다. (「주식회사의외부감사에관한법률」 제2조에 의한 외감대상법인에 한함)

2011. 3. 31

【신한캐피탈】

신한캐피탈 대표이사 【 한 도 희 】

(서명)

신한캐피탈 신고업무담당임원 【 송 선 열 】

(서명)



# I. 회사의 개요

## 1. 회사의 개요

- (1) 회사의 명칭 : 신한캐피탈
- (2) 설립일자 : 1991. 4. 19 신한리스(주)로 설립
- (3) 본사의 주소 : 경기도 안산시 단원구 고잔동 530-1  
전화번호 : 031) 486 - 8700  
홈페이지 : www.shcap.co.kr
- (4) 회사사업 영위의 근거가 되는 법률 : 여신전문금융업법
- (5) 대표자 : 대표이사 한 도 희
- (6) 주요 사업의 내용
  - ① 시설, 설비, 기계, 기구, 중기, 차량, 선박 및 항공기와 이에 직접 관련되는 부동산 및 재산권(이하 "특정물건"이라 한다)의 시설대여
  - ② 할부금융
  - ③ 신기술사업금융
  - ④ 신용대출 또는 담보대출
  - ⑤ 어음할인
  - ⑥ 기업이 물품 및 용역의 제공에 의하여 취득한 매출채권의 양수, 관리, 회수
  - ⑦ 산업발전법에 의한 기업구조조정전문회사 업무
  - ⑧ 제1호 내지 제7호의 업무와 관련하여 다른 여신전문금융업자 및 겸영여신업자가 보유한 채권 및 이를 근거로 하여 발행한 유가증권의 매입.
  - ⑨ 제1호 내지 제9호의 업무와 관련된 신용조사 및 부수업무
  - ⑩ 기타 다른 법령에 의하여 정부로부터 인,허가를 받은 업무
  - \* 상세한 내용은 동 공시서류의 '사업의 내용' 참조
- (7) 계열회사의 현황
  - ① 기업집단의 명칭 : (주)신한금융지주회사
  - ② 기업집단에 소속된 회사

구 분	회사수	회 사 명
상장사	1 (지주회사)	(주)신한금융지주회사
	1 (자회사)	(주)제주은행
비상장사	10(자회사)	(주)신한은행, 신한카드(주), 신한금융투자(주), 신한생명보험(주), 신한캐피탈(주), 신한비엔피파리바자산운용(주), 신한신용정보(주), 신한프라이빗에쿼티(주), SHC매니지먼트(주), 신한데이터시스템
	21(손자회사)	신한아주금융유한공사, 아메리카신한은행, 유럽신한은행, 신한비나은행, 신한크메르은행, 신한카자흐스탄은행, 신한은행(중국)유한공사, 캐나다 신한은행, 신한아이타스, SBJ은행, 신한베트남은행

		신한케이티모바일카드 Shinhan Investment America Inc. Shinhan Investment Europe Ltd. Shinhan Investment Asia Ltd. 신한 국민연금 제일호 사모투자전문회사, 신한 제이호 사모투자전문회사 페트라 사모투자전문회사 신한마리타임 제1호 사모투자전문회사 코에프씨신한프런티어챌프 2010의4호 사모투자전문회사 Shinhan BNP Paribas Asset Management (Hong Kong) Limited
--	--	---

- 주1) 상기 현황은 2011년 3월 31일 현재 기준임
- 주2) 2007년 10월 1일, LG카드(주)와 신한카드(주)가 통합하여 새로운 통합 신한카드가 출범하였음.  
상기 SHC매니지먼트(주)는 구 신한카드(주)의 청산법인임
- 주3) 2009년 1월 1일 그룹내 자산운용사인 신한비엔피파리바투자신탁운용(주)와  
에스에이치자산운용(주)가 통합하여 신한비엔피파리바 자산운용(주)가 출범하였음
- 주4) 2009년 6월 26일, 당사가 소유한 에스에치앤씨생명보험(주) 주식을 처분함에 따라 자회사에서  
제외되었음.
- 주5) 2010년 1월 4일, 당사는 기존에 계열회사이자 손자회사였던 신한데이터시스템의지분을 취득하여  
당사의 자회사로 편입하였음.
- 주6) 2010년 6월 4일, 당사는 기존에 계열회사이자 손자회사였던 씨에이치비밸류미트이천일년  
제일차자산유동화전문 유한회사를 사업목적 달성에 따라 해산함으로써 계열회사 제외하였음..
- 주7) 2010년 6월 30일, 당사는 기존에 계열회사이자 손자회사였던 씨에이치비밸류미트이천일년  
제이차자산유동화전문유한회사와 씨에이치비밸류미트이천이년제일차자산유동화전문유한회사를  
사업목적 달성에 따라 해산함으로써 계열회사 제외하였음..
- 주8) 2010년 8월 20일, 당사는 기존에 계열회사이자 자회사였던 신한맥쿼리금융자문(주)의 보유지분  
전량에 대해 소각 완료함으로써 계열회사 제외하였음.
- 주9) 2010년 10월 28일 신한마리타임 제1호 사모투자전문회사 손자회사 편입
- 주 10) 2010년 12월 13일 코에프씨신한프런티어챌프 2010의4호 사모투자전문회사 손자회사 편입
- 주 11) 2011년 2월 24일 Shinhan BNP Paribas Asset Management (Hong Kong) Limited  
손자회사 편입

(8) 신용평가에 관한 사항

평가일	평가대상 유가증권 등	평가대상 유가증권 의 신용등급	평가회사 (신용평가등급범위)	평가구분

2011-02-28	회사채(228회차)	AA-	한신평	본평가
2010-12-01	회사채(227회차)	AA-	한신평	본평가
2010-12-01	회사채(226회차)	AA-	한신평	본평가
2010-12-01	회사채(225회차)	AA-	한신평	본평가
2010-12-01	회사채(224회차)	AA-	한신평	본평가
2010-11-01	회사채(223회차)	AA-	한신평	본평가
2010-09-17	회사채(222회차)	AA-	한신평	본평가
2010-09-17	회사채(221회차)	AA-	한신평	본평가
2010-09-01	회사채(220회차)	AA-	한신평	본평가
2010-09-01	회사채(219회차)	AA-	한신평	본평가
2010-07-01	회사채(218회차)	AA-	한신평	본평가
2010-07-01	회사채(217회차)	AA-	한신평	본평가
2010.05.31	회사채(216회차)	AA-	한신평	본평가
2010.05.31	회사채(215회차)	AA-	한신평	본평가
2010.05.31	회사채(206-2회차)	AA-	한신평	본평가
2010.05.31	회사채(213-3회차)	AA-	한신평	본평가
2010.05.31	회사채(213-2회차)	AA-	한신평	본평가
2010.05.31	회사채(213-1회차)	AA-	한신평	본평가
2010.05.31	회사채(214회차)	AA-	한신평	본평가
2010.04.30	회사채(211-3회차)	AA-	한신평	본평가
2010.04.30	회사채(212회차)	AA-	한신평	본평가
2010.04.30	회사채(211-2회차)	AA-	한신평	본평가
2010.04.30	회사채(206-2회차)	AA-	한신평	본평가
2010.04.30	회사채(211-1회차)	AA-	한신평	본평가
2010.04.01	회사채(210회차)	AA-	한신평	본평가
2010.04.01	회사채(209-3회차)	AA-	한신평	본평가
2010.04.01	회사채(209-2회차)	AA-	한신평	본평가
2010.04.01	회사채(209-1회차)	AA-	한신평	본평가
2010.02.05	회사채(208회차)	AA-	한신평	본평가

2010.02.05	회사채(207회차)	AA-	한신평	본평가
2009.12.01	회사채(206-2회차)	AA-	한신평	본평가
2009.12.01	회사채(206-1회차)	AA-	한신평	본평가
2009.10.30	회사채(205-2회차)	AA-	한신평	본평가
2009.10.30	회사채(205-1회차)	AA-	한신평	본평가
2009.10.07	회사채(204-2회차)	AA-	한신평	본평가
2009.10.07	회사채(204-1회차)	AA-	한신평	본평가
2009.10.07	회사채(203회차)	AA-	한신평	본평가
2009.07.31	회사채(202-2회차)	AA-	한신평	본평가
2009.07.31	회사채(202-1회차)	AA-	한신평	본평가
2009.06.30	회사채(201-2회차)	AA-	한신평	본평가
2009.06.30	회사채(201-1회차)	AA-	한신평	본평가
2009.06.30	회사채(200회차)	AA-	한신평	본평가
2009.06.30	회사채(199회차)	AA-	한신평	본평가
2009.06.01	회사채(198회차)	AA-	한신평	본평가
2009.03.10	회사채(197회차)	AA-	한신평	본평가
2009.03.10	회사채(196-2회차)	AA-	한신평	본평가
2009.03.10	회사채(196-1회차)	AA-	한신평	본평가
2009.03.10	회사채(195-3회차)	AA-	한신평	본평가
2009.03.10	회사채(195-2회차)	AA-	한신평	본평가
2009.1.22	회사채(194-1회차)	AA-	한신평	본평가
2009.1.22	회사채(194-2회차)	AA-	한신평	본평가
2009.1.22	회사채(194-3회차)	AA-	한신평	본평가
2008.09.17	회사채(193-1회차)	AA-	한신평	본평가
2008.09.17	회사채(193-2회차)	AA-	한신평	본평가
2008.09.17	회사채(193-3회차)	AA-	한신평	본평가
2008.05.30	회사채(192회차)	AA-	한신평	본평가
2008.04.11	회사채(191-1회차)	AA-	한신평	본평가
2008.04.11	회사채(191-2회차)	AA-	한신평	본평가

2008.04.11	회사채(191-3회차)	AA-	한신평	본평가
2007.12.10	회사채(190회차)	AA-	한신평	본평가
2007.06.07	회사채(189-1회차)	AA-	한신평	본평가
2007.06.07	회사채(189-2회차)	AA-	한신평	본평가
2007.06.07	회사채(189-3회차)	AA-	한신평	본평가
2007.06.07	회사채(189-4회차)	AA-	한신평	본평가
2007.06.07	회사채(189-5회차)	AA-	한신평	본평가
2007.05.17	회사채(188-1회차)	AA-	한신평	본평가
2007.05.17	회사채(188-2회차)	AA-	한신평	본평가
2007.04.26	회사채(187-1회차)	AA-	한신평	본평가
2007.04.26	회사채(187-2회차)	AA-	한신평	본평가
2007.04.26	회사채(187-1회차)	AA-	한기평	본평가
2007.04.26	회사채(187-2회차)	AA-	한기평	본평가
2007.04.26	회사채(187-1회차)	AA-	한신평	본평가
2007.04.26	회사채(187-2회차)	AA-	한신평	본평가
2007.04.13	회사채(186회차)	AA-	한신평	본평가
2007.04.13	회사채(186회차)	AA-	한기평	본평가
2007.04.13	회사채(186회차)	AA-	한신평	본평가
2007.02.08	회사채(185-1회차)	AA-	한기평	본평가
2007.02.08	회사채(185-2회차)	AA-	한기평	본평가
2007.02.07	회사채(185-1회차)	AA-	한신평	본평가
2007.02.07	회사채(185-2회차)	AA-	한신평	본평가
2007.02.07	회사채(185-1회차)	AA-	한신평	본평가
2007.02.07	회사채(185-2회차)	AA-	한신평	본평가
2007.01.23	회사채(184회차)	AA-	한기평	본평가
2007.01.23	회사채(184회차)	AA-	한신평	본평가
2007.01.22	회사채(184회차)	AA-	한신평	본평가
2006.12.13	회사채(181-1회차)	AA-	한신평	본평가
2006.12.13	회사채(181-2회차)	AA-	한신평	본평가



2006.12.13	회사채(181-3회차)	AA-	한신평	본평가
2006.12.13	회사채(181-1회차)	AA-	한기평	본평가
2006.12.13	회사채(181-2회차)	AA-	한기평	본평가
2006.12.13	회사채(181-3회차)	AA-	한기평	본평가
2006.12.13	회사채(181-1회차)	AA-	한신정	본평가
2006.12.13	회사채(181-2회차)	AA-	한신정	본평가
2006.12.13	회사채(181-3회차)	AA-	한신정	본평가
2006.11.06	회사채(179회차)	AA-	한기평	본평가
2006.11.03	회사채(179회차)	AA-	한신정	본평가
2006.10.17	회사채(178회차)	A+	한기평	본평가
2006.10.17	회사채(178회차)	A+	한신정	본평가
2006.09.07	회사채(177회차)	A+	한기평	본평가
2006.09.07	회사채(177회차)	A+	한신정	본평가
2006.03.28	회사채(173회차)	A+	한신정	본평가
2005.09.14	회사채(171회차)	A+	한기평	본평가
2005.09.14	회사채(171회차)	A+	한신정	본평가
2005.07.11	회사채(170회차)	A+	한기평	본평가
2005.07.11	회사채(170회차)	A+	한신정	본평가

## 2. 회사의 연혁

### 가. 당해 회사의 연혁

#### (1) 설립 이후의 변동상황

##### ① 설립일

1991. 4. 19 신한리스(주) 설립

1991. 5. 27 영업개시(창립기념일)

##### ② 본점소재지

1991. 4. 19 경기도 안산시 단원구 고잔동 526-3

2006. 7. 24 경기도 안산시 단원구 고잔동 530-1 (본점이전)

##### ③ 지점 등의 설치 또는 폐쇄

1991. 10. 28 서울사무소 개소

1994. 3. 23 서울사무소 지점 승격

2003. 1. 15 부산지점 개점

2004. 1. 15 강남지점 개점

2007. 11.15 대전지점 개점

④ 경영진의 변동사항

- 1991. 4. 19 박용건 사장 취임
- 1994. 2. 23 홍영후 사장 취임
- 1997. 2. 26 강신중 사장 취임
- 2002. 5. 22 이동걸 사장 취임
- 2006. 2. 22 한도희 사장 취임

⑤ 최대주주의 변동

일시	변경전	변경후	사유
2001.09.01	(주)신한은행 (지분율:29.6%)	(주)신한금융지주회사 (지분율:100%)	주식이전 방식에 의한 신한금융지주회사 설립으로 지주회사의 완전자회사로 전환하였음.

⑥ 사업목적의 중요한 변동

- 1998. 5. 27 여신전문금융업법이 97년 8월 시행에 따라 할부금융, 신기술사업 금융 및 기타 부수업무를 사업목적에 추가
- 1999. 5. 10 할부금융업 등록
- 2000. 8. 11 신기술사업금융업 등록
- 2002. 9. 3 기업구조조정전문회사 업무 등록.

⑦ 기타 설립이후 중요한 변동사항

- 2006. 6. 26 서울지점 이전
- 2006. 7. 24 본점 이전

(2) 상호의 변경

변경일자	변경 전 상호	변경 후 상호	변경사유
1999.5.27	신한리스주식회사	신한캐피탈주식회사	여신금융기관으로서의 이미지구축

(3) 합병, 분할(합병), 포괄적 주식교환 · 이전, 중요한 영업의 양수 · 도 등  
해당사항 없음

(4) 생산설비의 변동  
해당사항 없음

(5) 경영활동과 관련된 중요한 사실의 발생  
해당사항 없음

### 3. 자본금 변동사항

증자(감자)현황

(기준일 : 2010년 12월 31일 )

(단위 : 원, 주)

주식발행 (감소)일자	발행(감소) 형태	발행(감소)한 주식의 내용				
		종류	수량	주당 액면가액	주당발행 (감소)가액	비고
-	-	-	-	-	-	-
-	-	-	-	-	-	-

## 4. 주식의 총수 등

### 가. 주식의 총수

(2010. 12. 31 현재)

(단위 : 주)

구 분	주식의 종류			비고
	보통주		합계	
I. 발행할 주식의 총수	60,000,000	-	60,000,000	
II. 현재까지 발행한 주식의 총수	36,000,000	-	36,000,000	
III. 현재까지 감소한 주식의 총수	3,750,000	-	3,750,000	
	1. 감자	-	-	
	2. 이익소각	3,750,000	-	3,750,000
	3. 상환주식의 상환	-	-	-
	4. 기타	-	-	-
IV. 발행주식의 총수 (II-III)	32,250,000	-	32,250,000	
V. 자기주식수	-	-	-	
VI. 유통주식수 (IV-V)	32,250,000	-	32,250,000	

### 나. 자본금 및 1주당가액

(2010. 12. 31 현재)

(단위 : 백만원, 주)

구분	종류	자본금(액면총액)			1주당가액			비고
		재무제표상 자본금 (A)	발행주식의 액면총액 (‘가’의 IV×B)	유통주식의 액면총액 (‘가’의 VI×B)	1주당 액면가액 (B)	자본금÷ 발행주식의 총수 (A÷‘가’의IV)	자본금÷ 유통주식수 (A÷‘가’의 VI)	
기명식	보통주	180,000	161,250	161,250	5,000	5,581	5,581	
합 계		180,000	161,250	161,250	5,000	5,581	5,581	

다. 자기주식의 취득 및 처분

(1) 자기주식 취득·처분 현황

취득방법	주식의 종류	기초	취득(+)	처분(-)	소각(-)	기말	비고
법 제189조의2제1항에 의한 직접취득	보통주 (주)	-	-	-	-	-	-
	우선주 (주)	-	-	-	-	-	-
법 제189조의2제1항 이외의 사유에 의한 직접취득	보통주 (주)	-	해	당	사	항	-
	우선주 (주)	-	-	없	음	-	-
소 계	보통주 (주)	-	-	-	-	-	-
	우선주 (주)	-	-	-	-	-	-
신탁계약등을 통한 간접취득	보통주 (주)	-	-	-	-	-	-
	우선주 (주)	-	-	-	-	-	-
총 계	보통주 (주)	-	-	-	-	-	-
	우선주 (주)	-	-	-	-	-	-

(2) 이익소각 현황

(단위 : 원, 주)

소각일	소각목적	소각주식의 종류	소각주식의 수량	소각금액	소각대상 주식의 취득기간	법적 근거
-	해	당	사	항	없	음
계		보통주	-	-	-	-
		우선주	-	-	-	-

(3) 자기주식 신탁계약등 체결·해지현황

(단위 : 원)

구 분	기초		체결(+)		해지(-)		기말		비고
	금액	건수	금액	건수	금액	건수	금액	건수	
특정금전신탁	-	-	-	-	-	-	-	-	-
자산운용회사 체결한 신탁계약	-	-	해	당	사	항	없	음	-
투자회사와 체결한 주식취득계약	-	-	-	-	-	-	-	-	-
계	-	-	-	-	-	-	-	-	-

라. 우리사주조합의 지분현황  
해당사항 없음

마. 보통주 외 주식에 관한 사항  
해당사항 없음

바. 상환주식에 관한 사항  
해당사항 없음

사. 전환주식에 관한 사항  
해당사항 없음

## 5. 의결권 현황

(기준일 : 2010년 12월 31일 )

(단위 : 주)

구 분	주식수	비고
발행주식총수(A)	보통주	32,250,000
	우선주	-

의결권없는 주식수(B)	보통주	-	-
	우선주	-	-
기타 법률에 의하여 의결권 행사가 제한된 주식수(C)	보통주	-	-
	우선주	-	-
의결권이 부활된 주식수(D)	보통주	-	-
	우선주	-	-
의결권을 행사할 수 있는 주식수 (E = A - B - C + D)	보통주	32,250,000	-
	우선주	-	-

## 6. 배당에 관한 사항 등

### 가. 배당에 관한 사항

정관 제43조 【중간배당】 ① 이 회사는 이사회가 정하는 날 현재의 주주에게 상법 제462조의3의 규정에 의한 중간배당을 할 수 있다. 단, 중간배당은 금전으로 한다.

② 제1항의 중간배당은 이사회 결의로 하되, 그 결의는 제1항의 기준일 이후 45일내에 하여야 한다.

③ 중간배당은 직전결산기의 대차대조표상의 순재산액에서 다음 각호의 금액을 공제한 액을 한도로 한다.

1. 직전결산기의 자본의 액
  2. 직전결산기까지 적립된 자본준비금과 이익준비금의 합계액
  3. 직전결산기의 정기주주총회에서 이익으로 배당하거나 또는 지급하기로 정한 금액
  4. 직전결산기까지 정관의 규정 또는 주주총회의 결의에 의하여 특정목적에 위해 적립한 임의적립금
  5. 중간배당에 따라 당해 결산기에 적립하여야 할 이익준비금
- ④ 사업년도 개시일 이후 제1항의 기준일 이전에 신주를 발행한 경우(준비금의 자본전입, 주식배당, 전환사채의 전환청구, 신주인수권부사채의 신주인수권 행사의 경우 등)에는 중간배당에 관해서는 당해 신주는 직전 사업년도말에 발행된 것으로 본다.

(2001. 9. 12 본조 신설)

### 나. 최근 3사업연도 배당에 관한 사항

구 분	제20기	제19기	제18기
주당액면가액 (원)	5,000	5,000	5,000
당기순이익 (백만원)	56,114	38,413	66,132
주당순이익 (원)	1,740	1,191	2,051
현금배당금총액 (백만원)	14,996	-	24,994

주식배당금총액 (백만원)		-	-	-
현금배당성향 (%)		26.7	-	37.8
현금배당수익률 (%)	보통주	-	-	-
	우선주	-	-	-
주식배당수익률 (%)	보통주	-	-	-
	우선주	-	-	-
주당 현금배당금 (원)	보통주	465	-	775
	우선주	-	-	-
주당 주식배당 (주)	보통주	-	-	-
	우선주	-	-	-

다. 이익참가부사채에 관한 사항

종 류	발행일자	권면총액	사채배정방법	이익배당참가의 조건 및 내용
	해 당	사 항	없 음	

## II. 사업의 내용

### 1. 사업의 개요

#### 가. 업계의 현황

(1) 여신전문금융업종은 97년 8월 여신전문금융업법 제정 및 98년 1월 동법 개정으로 기존의 시설대여업, 신용카드업, 할부금융업, 신기술사업금융업등 4개 업종이 통합된 금융업종으로 수신기능이 없는 대신 채권 발행을 통해 자금을 조달하여 여신행위를 주업무로 영위하고 있으며, 카드업종을 제외한 기타업종에 대한 진출입이 종래의 인가제에서 등록제로 전환되어 대주주 및 자본금 요건만 구비하면 진출입이 자유로운 상태임

#### (2) 산업의 성장성

4개 업종의 통합으로 개별 회사의 취급업무가 대폭 확대되어 종합적인 금융서비스제공이 가능해졌으며, 업무별 성장성을 보면 리스업무의 경우에는 산업설비투자와 같은 정통적 리스 수요가 점차 감소하는 가운데 오토리스 등의 증가에 힘입어 리스실행규모는 증가세를 나타내고 있으나, 기업의 설비투자가 활성화 되지 않고 있는 점이 부담으로 작용하고 있다. 한편, 2000년대 초기에는 전업리스사의 총자산 중 리스자산의 비중이 절대적이었으나, 최근 여신성금융자산이 확대되면서 자산구성이 리스자산과 여신성금융자산으로 양분되고 있는 상황이다. 신기술사업의 경우 비상장기업 투자에 따른 리스크 대비 수익성이 높지 않아 성장세가 크게 둔화되었으나, 최근 상장회사의 CB, BW 투자 증대, 투자환경 개선을 위한 제도개선 등으로 인해 향후 투자규모 확대가 예상된다. 신용카드업무의 경우 2002년 이후 가계대출 부실화 및 유동성위기에 직면하게 되면서 신용카드시장은 급속한 감소세로 반전하였다. 그러나 강도높은 구조조정과 카드시장의 꾸준한 성장으로 인해 제2의 활황기를 맞고 있다. 할부금융업무의 경우 경기회복의 지연으로 자산이 2004년 들어 감소한 이후 정체상태되어 있는 상황이나, 대형 할부금융사를 중심으로 오토금융 등 시설대여 업무가 확대되는 추세이다. 금년에는 부동산PF, 조선 및 해운업, 중소기업 대상 리스부문에서 리스크 관리가 각사의 실적을 크게 좌우할 전망이다. 수신기능이 없어 자금조달을 시장에 의존하는 관계로 조달비용 절감과 유동성 유지도 매우 중요한 관리항목으로 부각될 것으로 전망된다.

#### (3) 경쟁요소

시설대여, 할부금융 등 여신행위를 중심으로 영위하는 회사의 경우 장기수익성 확보를 위한 시장기반 확보와 자금조달 및 심사능력이 주요 경쟁요인으로 작용할 전망이다. 신기술금융업무의 경우 벤처지원과 관련된 정책이 장기적인 업계발전을 좌우할 것이며, 투자대상회사의 기술력 및 사업성을 판단할 수 있는분석능력이 주요 경쟁요소로 작용할 전망이다.

#### (4) 관계법령 또는 정부의규제 및 지원 등

회사채 발행한도 (여신전문금융업법 제48조) : 자기자본의 10배,

대출업무영위 비중 (여신전문금융업법시행령 제17조) : 허가 또는 등록업무로 인하여 발생한 채권액(분기평균) 이내 등

#### 나. 회사의 현황

##### (1) 영업개황 및 사업부문의 구분

###### (가) 영업개황

신한캐피탈 주식회사("당사")는 사업부문별 본부 및 팀제도 정착, 신한은행 및 통합 신한카드, 신한금융투자 등 그룹사와의 연계영업 강화 등 확대된 영업 Network 기반하에 리스·할



부금융영업, 일반대출의 꾸준한 취급과 신기술 투자에 영업력을 집중하고있다. 또한 개인사업자대출 등 신상품을 다수 출시하였다. 그 결과 제20기의 신규 리스계약 3,015억원, 리스 실행 3,390억원을 시현하였고, 일반대출·팩토링 자산규모가 2010년 현재 20,383억원, 신기술사업금융 및 유가증권 자산규모가 4,614억원에 이르렀다.

(나) 공시대상 사업부문의 구분

당사의 사업부문은 현재 시설대여, 할부금융, 신기술사업금융, CRC(기업구조조정전문회사) 및 부수업무(팩토링, 일반대출) 등이나 보유자산 기준으로 시설대여(리스)관련 비중이 24.9%를 차지하고 있으며, 일반대출등 대출자산의 비중이 60.8%임. 반면 할부금융, 신기술사업금융의 매출액 비중은 모두 10% 미만임. 따라서 당사의 공시대상 사업부문은 시설대여 업무와 일반대출업무임.

(2) 취급 업무 및 상품·서비스 개요

1. 시설대여(리스) : 이용자가 선정한 특정물건을 구입한 후 임대(리스)하고 일정기간에 걸쳐 사용료를 받는 임대차형식의 물건을 매개로 한 물적금융
2. 할부금융 : 기업이 물건매매를 통해 취득한 할부채권을 매입하여 매수인으로부터 원리금을 분할 상환 받는 방식의 금융
3. 신기술사업금융 : 신기술사업자에 대한 투자 및 용자
4. 팩토링 : 기업이 물품 및 용역의 공급에 의하여 취득한 매출채권을 양수하여 관리, 회수하는 업무
5. CRC(기업구조조정전문회사) : 구조조정대상기업에 대한 투자, 인수, 경영정상화 및 매각, 금융기관이 보유하고 있는 부실채권의 매입, 기업간 인수합병의 중개등의 업무
6. 일반대출 : 기업/개인을 상대로 운전자금, 주택자금, 가계자금을 지원

(3) 시장점유율 등

1) 최근 3개년간(calendar year 기준)의 리스시장 점유율은 다음과 같습니다.

(단위:억원)

년도	리스실행실적	당사실행실적	시장점유율
2010	99,770	3,390	3.40%
2009	67,527	3,220	4.76%
2008	100,172	2,739	2.73%
3개년평균	89,156	3,116	3.63%

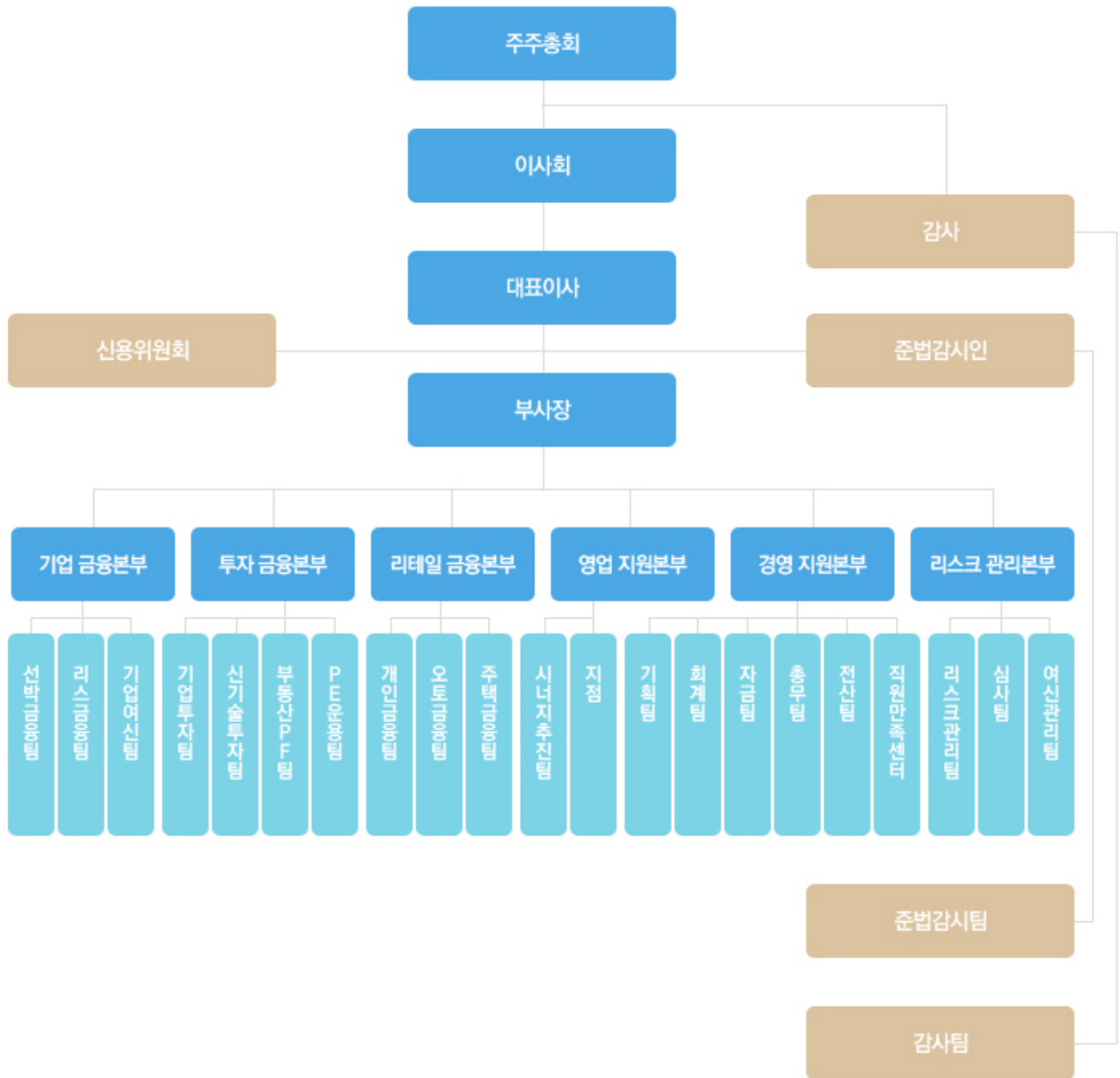
2) 일반대출

당사가 주로 취급하고 있는 대출은 운전자금, 부동산PF, 아파트담보대출 등으로 전체 국내 시장에서 차지하는 시장점유율이 크지 않아 별도 시장분석을 생략함

(3) 신규영업 등의 내용 및 전망

해당사항 없음

(4) 조직도



2. 영업의 현황  
가. 영업실적

(단위 : 억원)

영업종류	영업수익	비고
시설대여	698	
할부금융	139	
팩토링 및 일반대출	1,868	
유가증권 평가 및 처분	258	
기타	893	외환거래, 파생상품평가이익 등
계	3,856	

나. 자금조달 및 운용실적  
(1) 자금조달실적

(단위 : 억원)

구분		제20기	제19기	제18기
전기이월		595	3,021	1,183
영업자산회수 등		17,546	17,416	20,064
차입금	리스채	5,000	7,200	5,200
	CP	3,000	1,925	4,715
	기타원화	1,900	2,100	3,800
	외화	4,954	1,224	1,289
	소계	14,854	12,449	15,004
기타		273	342	276
합계		33,268	33,228	36,527

(2) 자금운용실적

(단위 : 억원)

--	--	--	--

구분		제20기	제19기	제18기
영업자금		15,400	14,942	20,545
지급이자 등		3,954	3,300	2,099
차입금상환	리스채	5,500	3,014	2,406
	기타원화	3,700	7,000	8,267
	외화	3,488	2,289	189
	소계	12,688	15,603	10,862
차기이월		1,226	595	3,021
합 계		33,268	33,228	36,527

### 3. 영업 종류별 현황

#### 가. 리스업무

##### (1) 리스계약 및 실행금액

(단위 : 억원)

구분	제 20기	제 19기	제 18기
리스계약	3,015	2,784	2,969
리스실행	3,390	3,220	2,739

##### (2) 리스자산

(단위 : 억원)

구분	제 20기	제 19기	제 18기
운용리스 자산	248	428	303
금융리스 채권	8,452	8,669	8,593
계	8,700	9,097	8,896

\* 금융리스채권에는 선급금융리스 채권 포함

#### 나. 대출업무

##### (1) 종류별 대출금 잔액

(단위 : 억원)

구 분	제 20기		제 19기		제 18기	
	평균잔액	기말잔액	평균잔액	기말잔액	평균잔액	기말잔액
원화대출금	16,914	16,868	17,087	16,959	16,100	17,215
외화대출금	3,511	3,384	4,167	3,638	4,167	4,695
지급보증대지급금						
소 계	20,425	20,252	21,254	20,597	20,267	21,910
신탁대출금						
합 계	20,425	20,252	21,254	20,597	20,267	21,910

\* 대출금에 신기술금융대출금 포함됨.

(2) 자금용도별 대출현황

(단위 : 억원)

구 분		제 20기	제 19기	제 18기
기업자금대출	운전자금대출	17,121	17,726	19,216
	시설자금대출			
	신기술자금대출	388	358	307
가계자금대출		2,743	2,513	2,387
공공 및 기타 자금대출	운전자금대출			
	시설자금대출			
채형저축자금대출				
주택자금대출				
중소기업구조개선자금대여				
합 계		20,252	20,597	21,910

4. 영업설비 등의 현황

가. 지점 등 설치 현황

(2010년 12월 31일 현재)

지 역	지 점	출 장 소	사 무 소	합 계



765	2.39	721	2.18	397	1.17	+ 186	+ 0.40
-----	------	-----	------	-----	------	-------	--------

[대손충당금]

(단위 : 억원)

구 분			제20기	제19기	제18기
대손충당금	국내분	일 반	615	723	525
		특 별			
		소 계	615	723	525
	국외분	일 반			
		특 별			
		소 계			
합 계		615	723	525	
기중대손상각액			358	367	246

[거액무수익여신 증가업체 현황]

(단위 : 억원)

업 체 명	제 20기 무수익여신잔액	제 19기 무수익여신잔액	제 18기 무수익여신잔액	부실화사유
금호산업(주)	294	239	-	워크아웃
송인피에프브이(주)	100		-	장기연체
(주)휘닉스디지털테크	50	50	-	워크아웃
오에스엘해운(유)	85	-	-	장기연체

다. 자산유동화에 관한 사항

(1) 자산양도계약 또는 자산신탁계약

(단위 : 원)

계약당사자		양도일 또는 신탁일	양도금액 또는 신탁금액 (평가금액)	비고 (계약상 특수한 내용등)
양도인 또는 위탁자	양수인 또는 수탁자			

	해	당	사	항	없	음	
--	---	---	---	---	---	---	--

(2) 자산관리계약

해당사항 없음

라. 기타 중요한 사항

□ 여신건전성 및 연체율 현황

○ 총여신 및 건전성 분류 현황

(단위: 백만원, %)

구분		2010.12	2010.6	2009.12	2009.6	2008.12
여 신 현 황	총여신(A)	3,204,955	3,247,743	3,302,161	3,286,981	3,396,521
	카드	0	0	0	0	0
	할부금융	179,209	145,217	168,371	171,048	186,302
	리스	888,421	932,073	929,483	920,845	897,136
	신기술	39,006	31,078	36,283	12,129	30,914
	대출	2,080,523	2,117,151	2,086,948	2,092,547	2,221,108
	기타	17,796	22,225	81,076	90,413	61,061
건 전 성 분 류	정상	2,977,089	2,929,972	2,968,860	2,986,053	3,266,607
	충당금적립액	16,622	16,235	16,245	16,159	17,979
	적립율	0.56	0.55	0.55	0.54	0.55
	요주의	151,369	231,384	261,188	235,368	90,151
	충당금적립액	14,999	31,363	30,592	29,134	9,074
	적립율	9.91	13.55	11.71	12.38	10.07
	고정	56,373	56,733	53,517	52,410	15,411
	충당금적립액	13,119	12,287	10,818	10,681	3,091
	적립율	23.27	21.66	20.21	20.38	20.06
	회수의문	13,314	7,867	15,709	6,750	7,799
	충당금적립액	9,985	5,900	11,782	5,055	5,849
	적립율	75	75	75	75	75.00
	추정손실	6,810	21,787	2,887	5,951	16,553
	충당금적립액	6,810	21,787	2,887	5,951	16,486
	적립율	100	100	100	100	99.60



	합계	3,204,955	3,247,743	3,302,161	3,286,981	3,396,521
	충당금적립액	61,535	87,572	72,323	66,979	52,479
	적립율	1.92	2.70	2.19	2.04	1.55
연 체 현 황	연체금액(B)	82,075	91,094	78,627	59,776	45,834
	1개월미만	12,106	5,084	22,889	7,245	1,762
	1개월이상	69,969	86,010	55,738	52,531	44,072
	연체율(B/A)	2.56	2.80	2.42	1.82	1.35
	1개월미만	0.38	0.15	0.70	0.22	0.05
	1개월이상	2.18	2.65	1.72	1.60	1.30

\*작성기준 : 금번 정기보고서 기준일 및 최근 2개사업연도의 반기, 사업연도말 현황

【할부금융】

구분		2010.12	2010.6	2009.12	2009.6	2008.12
여 신 현 황	할부금융(A)	179,209	145,217	168,371	171,048	186,302
	내구재	98,098	68,402	46,316	36,164	23,430
	주택	81,111	76,815	122,055	134,884	162,872
	기계류	0	0	0	0	0
	기타	0	0	0	0	0
건 전 성 분 류	정상	178,580	143,332	165,661	169,479	185,334
	충당금적립액	1,395	1,155	1,481	1,550	1,738
	적립율	0.78	0.81	0.89	0.91	0.94
	요주의	402	809	1,292	715	576
	충당금적립액	31	65	103	94	46
	적립율	7.71	8.00	7.97	13.15	8.00
	고정	94	458	998	764	39
	충당금적립액	24	136	252	153	8
	적립율	25.33	29.8	25.25	20.00	20.00
	회수의문	105	290	135	0	0
	충당금적립액	79	218	101	0	0
	적립율	75	75	75	0	0

	추정손실	28	328	285	90	353
	충당금적립액	28	328	285	90	353
	적립율	100	100	100	100	100
	합계	179,209	145,217	168,371	171,048	186,302
	충당금적립액	1,557	1,902	2,222	1,887	2,110
	적립율	0.87	1.31	1.32	1.10	1.13
연 체 현 황	연체금액(B)	2,466	3,621	6,156	3,470	2,790
	1개월미만	139	58	109	131	37
	1개월이상	2,327	3,563	6,047	3,339	2,753
	연체율(B/A)	1.38	2.49	3.66	2.03	1.50
	1개월미만	0.08	0.04	0.06	0.08	0.02
	1개월이상	1.30	2.45	3.60	1.95	1.48

\*작성기준 : 금번 정기보고서 기준일 및 최근 2개사업연도의 반기, 사업연도말 현황

【리스】

구분		2010.12	2010.6	2009.12	2009.6	2008.12
리스자산(A)		888,421	932,073	929,483	920,845	897,136
건 전 성 분 류	정상	830,466	853,046	816,419	830,588	890,892
	충당금적립액	4,022	4,093	3,856	3,880	4,303
	적립율	0.48	0.48	0.47	0.47	0.48
	요주의	42,607	53,274	111,474	86,095	4,427
	충당금적립액	4,567	9,858	13,608	9,092	321
	적립율	10.72	18.50	12.21	10.56	7.25
	고정	5,969	10,661	1,432	2,899	129
	충당금적립액	1,769	3,094	361	580	35
	적립율	29.64	29.02	25.21	20.00	27.13
	회수의문	8,893	0	68	958	1,364
	충당금적립액	6,670	0	51	719	1,023
	적립율	75	0	75	75	75.00
추정손실	486	15,092	90	304	324	

	충당금적립액	486	15,092	90	304	257
	적립율	100	100	100	100	79.32
	합계	888,421	932,073	929,483	920,845	897,136
	충당금적립액	17,514	32,137	17,966	14,574	5,939
	적립율	1.97	3.45	1.93	1.58	0.66
	연체현황	연체금액(B)	20,707	27,601	5,032	3,970
	1개월미만	8,830	3,571	333	361	516
	1개월이상	11,877	24,030	4,699	3,609	3,521
	연체율(B/A)	2.33	2.96	0.54	0.43	0.45
	1개월미만	0.99	0.38	0.04	0.04	0.06
	1개월이상	1.34	2.58	0.50	0.39	0.39

\*작성기준 : 금번 정기보고서 기준일 및 최근 2개사업연도의 반기, 사업연도말 현황

【신기술금융】

구분		2010. 12	2010.6	2009.12	2009.6	2008.12
신기술금융자산(A)		39,006	31,078	36,283	12,129	30,941
건 진 성 분 류	정상	39,006	29,578	34,791	10,658	29,464
	충당금적립액	195	148	174	53	147
	적립율	0	0.5	0.50	0.50	0.50
	요주의	0	0	0	1,471	1,450
	충당금적립액	0	0	0	118	116
	적립율	0	0	0	8.00	8.00
	고정	0	0	1,492	0	0
	충당금적립액	0	0	298	0	0
	적립율	0	0	20	0	0
	회수의문	0	0	0	0	0
	충당금적립액	0	0	0	0	0
	적립율	0	0	0	0	0
	추정손실	0	1,500	0	0	0
	충당금적립액		1,500	0	0	0

	적립율	0	100	0	0	0
	합계	39,006	31,078	36,283	12,129	30,914
	충당금적립액	195	1,648	472	171	263
	적립율	0.5	5.30	1.30	1.41	0.85
연 체 현 황	연체금액(B)	0	1,500	1,488	1,471	0
	1개월미만	0	0	0	1,471	0
	1개월이상	0	1,500	1,488	0	0
	연체율(B/A)	0	4.83	4.10	12.13	0
	1개월미만	0	0	0	12.13	0
	1개월이상	0	4.83	4.10	0	0

\*작성기준 : 금번 정기보고서 기준일 및 최근 2개사업연도의 반기, 사업연도말 현황

【신용카드】

구분		2010.12	2010.6	2009.12	2009.6	2008.12
신용카드자산(A)		0	0	0	0	0
건 전 성  분 류	정상	0	0	0	0	0
	충당금적립액	0	0	0	0	0
	적립율	0	0	0	0	0
	요주의	0	0	0	0	0
	충당금적립액	0	0	0	0	0
	적립율	0	0	0	0	0
	고정	0	0	0	0	0
	충당금적립액	0	0	0	0	0
	적립율	0	0	0	0	0
	회수의문	0	0	0	0	0
	충당금적립액	0	0	0	0	0
	적립율	0	0	0	0	0
	추정손실	0	0	0	0	0
	충당금적립액	0	0	0	0	0
	적립율	0	0	0	0	0

	합계	0	0	0	0	0
	충당금적립액	0	0	0	0	0
	적립율	0	0	0	0	0
연 체 현 황	연체금액(B)	0	0	0	0	0
	1개월미만	0	0	0	0	0
	1개월이상	0	0	0	0	0
	연체율(B/A)	0	0	0	0	0
	1개월미만	0	0	0	0	0
	1개월이상	0	0	0	0	0

\*작성기준 : 금번 정기보고서 기준일 및 최근 2개사업연도의 반기, 사업연도말 현황

【대출】

구분		2010. 12	2010.6	2009.12	2009.6	2008.12
대출자산(A)		2,080,523	2,117,151	2,086,948	2,092,547	2,221,108
건 전 성  분 류	정상	1,914,351	1,898,625	1,897,046	1,886,394	2,100,586
	충당금적립액	10,937	10,811	10,770	10,518	11,771
	적립율	0.57	0.57	0.57	0.56	0.56
	요주의	107,104	176,022	147,329	146,500	83,318
	충당금적립액	11,530	21,822	16,638	19,774	8,562
	적립율	10.77	12.40	11.29	13.50	10.28
	고정	50,074	37,941	40,071	48,569	15,227
	충당금적립액	10,015	7,588	8,014	9,911	3,045
	적립율	20	20	20	20	20
	회수의문	2,861	655	923	5,769	6,424
	충당금적립액	2,146	491	692	4,319	4,818
	적립율	75	75	75	75	75
	추정손실	6,133	3,908	1,578	5,314	15,553
	충당금적립액	6,133	3,908	1,578	5,314	15,553
	적립율	100	100	100	100	100
	합계	2,080,523	2,117,151	2,086,948	2,092,547	2,221,108

	충당금적립액	40,761	44,620	37,692	49,836	43,749
	적립율	1.96	2.11	1.81	2.38	1.97
연 체 현 황	연체금액(B)	58,477	57,963	64,423	45,405	37,837
	1개월미만	3,136	1,455	21,908	4,541	854
	1개월이상	55,341	56,508	42,515	40,864	36,983
	연체율(B/A)	2.81	2.74	3.11	2.43	1.70
	1개월미만	0.15	0.07	1.06	0.25	0.03
	1개월이상	2.66	2.67	2.05	2.18	1.67

\*작성기준 : 금번 정기보고서 기준일 및 최근 2개사업연도의 반기, 사업연도말 현황



### III. 재무에 관한 사항

#### 1. 요약재무정보

(단위 : 백만원)

구분	제20기	제19기	제18기	제 17 기	제 16 기
[현금 및 예치금]	110,280	61,276	281,885	85,480	70,060
[유가증권]	395,878	351,683	288,184	199,821	200,600
[대출채권]	2,038,281	2,041,211	2,195,491	1,886,995	1,185,699
[할부금융자산]	177,652	166,149	184,157	159,037	11,590
[리스자산]	870,830	910,994	889,813	552,491	426,340
[신기술금융자산]	65,534	45,427	41,183	35,133	8,994
[유형자산]	1,068	1,327	958	1,099	1,035
[기타자산]	91,252	73,945	126,056	43,250	44,176
자산총계	3,750,775	3,652,012	4,007,727	2,963,306	1,948,495
[차입부채]	3,095,033	3,092,906	3,483,530	2,516,391	1,600,601
[기타부채]	188,727	160,878	160,141	128,525	162,936
부채총계	3,283,760	3,253,784	3,643,671	2,644,916	1,763,537
[자본금]	180,000	180,000	180,000	180,000	80,000
[자본잉여금]	3,122	3,123	3,123	-	-
[이익잉여금]	264,633	208,686	195,432	129,466	95,621
[자본조정]	19,260	6,419	△14,498	8,924	-
자본총계	467,015	398,228	364,056	318,390	184,957
매출액		449,042	638,879	265,097	199,615
영업이익	74,088	51,540	88,946	61,020	33,831
계속사업이익	56,114	38,413	66,132	49,157	48,284
당기순이익	56,114	38,413	66,132	49,157	48,284

[△는 부(-)의 수치임]

#### 2. 재무제표 이용상의 유의점

##### 가. 재무제표 작성기준



1) 당사는 한국의 일반적으로 인정된 회계처리기준에 따라 재무제표를 작성하고 있습니다. 또한 당기 재무제표를 작성하기 위하여 채택한 중요한 회계정책은 전기 재무제표 작성시 채택한 회계정책과 동일합니다.

구분	제20기 (2010.1.1~2010.12.31)	제19기 (2009.1.1~2009.12.31)	제18기 (2008.1.1~2008.12.31)
감사인	삼정회계법인	삼정회계법인	삼정회계법인
감사의견	적정	적정	적정

2) 따라서 "1. 요약재무정보" 에 기재된 내용은 모두 "기업회계기준" 에 합치되는 재무제표이며, 정기주주총회에서 승인받은 재무제표와 그 내용이 일치합니다.

나. 기업회계기준 등의 위반사항

(1) 재무제표를 수정하여야 하는 위반사항  
해당사항 없음

(2) 재무제표 수정과 관련없는 위반사항  
해당사항 없음

다. 기타 유의하여야 할 사항  
해당사항 없음

3. 회계정보에 관한 사항

가. 대손충당금 설정현황

(1) 최근 3사업연도의 계정과목별 대손충당금 설정내역

(단위 : 백만원, %)

구분	계정과목	채권 총액	대손충당금	대손충당금 설정률
제20기	리스자산	888,421	17,514	1.97%
	대출채권	2,032,091	40,431	1.99%
	신기술금융대출금	39,006	195	0.50%
	할부금융채권	179,209	1,557	0.87%
	팩토링채권	48,432	330	0.68%
	지급보증	-	-	-
	미수금	16,963	1,439	8.5%
	선급금(여신성가지급금)	833	69	8.28%

	합 계	3,204,955	61,535	1.92%
제19기	리스자산	929,483	17,966	1.93%
	대출채권	2,069,501	37,604	1.82%
	신기술금융대출금	36,283	472	1.30%
	할부금융채권	168,371	2,221	1.32%
	팩토링채권	17,448	87	0.50%
	지급보증	52,542	-	0.00%
	미수금	26,501	13,201	49.81%
	선급금(여신성가지급금)	2,034	771	37.91%
	합 계	3,302,163	72,322	2.19%
	제18기	리스자산	897,136	5,939
대출채권		2,212,666	43,708	1.98%
신기술금융대출금		30,914	263	0.85%
할부금융채권		186,302	2,145	1.15%
팩토링채권		8,443	42	0.50%
지급보증		56,588	-	0.00%
미수금		3,829	343	8.96%
선급금(여신성가지급금)		644	40	6.21%
합 계		3,396,522	52,480	1.55%

(2) 최근 3사업연도의 대손충당금 변동현황

(단위 : 백만원)

구 분	제20기	제19기	제18기
1. 기초 대손충당금 잔액합계	72,323	52,480	41,432
2. 순대손처리액(①-②±③)	38,540	33,514	17,487
① 대손처리액(상각채권액)	35,812	36,740	24,627
② 상각채권회수액	1,355	3,226	7,140
③ 기타증감액	4,083	-	-
3. 대손상각비 계상(환입)액	27,752	53,357	28,535

4. 기말 대손충당금 잔액합계	61,535	72,323	52,480
------------------	--------	--------	--------

(3) 매출채권관련 대손충당금 설정방침

당사는 유사한 특성을 가지고 있는 각각의 매출채권 그룹별 및 자산건전성 분류별로 경험손실률 기준과 금융감독원 최소적립기준 중 큰 금액을 대손충당금으로 적립하고 있습니다.

가. 경험손실률 기준

대차대조표일 현재 리스채권 등의 잔액에 대하여 과거 일정기간 동안의 부실전이분석을 통하여 산출한 경험손실률 평가방식에 따라 대손충당금으로 설정

나. 금융감독원 최소적립기준

매출채권별로 금융감독원의 여신전문금융업감독규정상 자산건전성분류별 충당금 최소적립률(채권 및 리스자산: 정상분류채권의 0.5%이상(개인 1%이상), 요주의분류채권의 8%이상, 고정분류채권의 20%이상, 회수의문분류채권의 75%이상, 추정손실분류채권의 100%)을 적용하여 대손충당금 적립액을 설정

(4) 당해 사업연도말 현재 경과기간별 매출채권잔액 현황  
해당사항 없음

나. 재고자산의 보유 및 실사내역 등

(1) 최근 3사업연도의 재고자산의 사업부문별 보유현황  
해당사항 없음

(2) 재고자산의 실사내역 등  
해당사항 없음

다. 최근 5사업연도의 회계기준 변경내용 및 그 사유

1) 제15기

재무제표에 대한 주석 24에서 설명하고 있는 바와 같이, 회사는 수익과 비용간의 보다 합리적인 대응을 통한 회계정보의 유용성을 제고하기 위해 당기중 운용리 스자산을 포함한 차량운반구에 대한 내용연수를 5년에서 4년으로 변경하였습니다. 이러한 회계 변경으로 인하여 변경하지 않았을 경우보다 감가상각비가 4,433 백만원 증가하였으며, 영업이익 및 경상이익은 각각 4,433백만원, 당기순이익은 3,214백만원 감소하였습니다.

2) 제 17기

당사는 기업회계기준서 제21호 "재무제표의 작성과 표시I 및 제24호 "재무제표의 작성과 표시II(금융업)"에 따라 자본변동표를 재무제표에 포함하였으며, 기존 자본 조정항목을 자본조정과 기타포괄손익누계액으로 분류하고 일부 계정과목에 대한 분류를 변경하였습니다. 또한, 당기순이익에 주기로 기재되던 주당순이익을 손익 계산서 본문에 표시하는 방식으로 변경하고, 포괄손익계산서를 손익계산서의 주 석으로 작성하였습니다. 한편, 자본변동표는 비교식으로 작성되지 아니하였습니다.

라. 최근 5사업연도 중 당기순손실이 발생한 사업연도와 그 주요원인  
해당사항 없음

마. 최근 5사업연도 중 직전사업연도대비 당기순이익 증감율이 30% 이상이거나 흑자전환인 사업연도와 그 주요원인

구분	당기순이익	주요증감사유
제20기	56,114(백만원)	제 19기(38,413백만) 대비 46.08% 감소 차입금 이자비용 감소 및 대손상각비 감소
제19기	38,413(백만원)	제 18기(66,132백만) 대비 41.91% 감소 경기불황에 따른 충당금 적립 증가
제18기	66,132(백만원)	제 17기(49,158백만) 대비 34.5% 증가 선박금융, CRC, 부동산 프로젝트파이낸스 증대에 따른 이 자수익 증가
제 16기	48,284(백만원)	제 15기(36,742백만원) 대비 31.4% 증가 SOC투자펀드 운용회사 지분부유에 따른 지분법 평가이익 과 법인세 비용 감소

바. 결산실적의 확정절차 및 공시내용

(1) 결산실적 확정 · 공시 절차

결산실적 확정 · 공시 절차	일 자	비 고
결산실적 공시 사전 예고일	-	-
결산실적에 대한 이사회 승인일	2011년 02월 08일	-
결산실적 공시일	-	-
외부감사인의 감사보고서 제출일	2011년 03월 06일	-
외부감사 결과가 반영된 재무제표에 대한 이사회 재승인일	-	-
결산실적 정정공시일	-	-
주주총회일	2011년 03월 31일	-
사업보고서 제출일	2011년 03월 31일	-

(2) 결산실적 공시내용 및 정정사유

(단위 : 백만원)

계정과목	최초공시(A)	정정공시(B)	정정비율 ((B-A)/A)	정 정 사 유
	-	-		
매 출 액	-	-	-	-
영 업 이 익	-	-	-	-

법인세비용차감전 계속사업이익	-	-	-	-
당기순이익	-	-	-	-

(3) 매도가능증권의 내역

<제20(당기)>

(단위:백만원)			
구 분	취득원가	공정가치	장부금액
시장성있는 지분증권(*1)	52,184	51,731	51,731
시장성없는 지분증권(*2)	251,749	275,723	275,723
채무증권	2,372	2,372	2,372
기타유가증권	2,283	3,630	3,630
합 계	308,588	333,456	333,456

(\*1) 시장성있는 지분증권 중 금호산업(주) 보통주 4,195백만원은 2014년 12월 31일까지 처분이 제한됩니다.

(\*2) 시장성없는 지분증권은 독립적인 외부평가기관의 전문가적 판단에 근거한 합리적인 평가모형과 적절한 추정치를 사용하여 산정한 금액을 공정가치로 보아 평가하였습니다. 외부평가기관은 공정가치 산정시 DCF모형(Discounted Cash Flow Model), IMV모형(Imputed Market Value Model), FCFE모형(Discounted Free Cash Flow to Equity Model), 배당할인모형, 위험조정할인율법 중 평가대상의 특성을 고려하여 적합하다고 판단된 1개 이상의 평가방법을 사용하여 공정가치를 산정하고 있습니다.

시장성없는 지분증권 중 38,978백만원은 공정가치를 신뢰성있게 측정할 수 없어 취득원가로 계상하였으며, 당기에 피닉스특별자산펀드 등에 대해 4,610백만원의 매도가능증권손상차손을 인식하였습니다.

## IV. 감사인의 감사의견 등

### 1. 감사인(공인회계사)의 감사의견 등

#### 가. 감사인

제 20기	제 19기	제 18기
삼정회계법인	삼정회계법인	삼정회계법인

#### 나. 당해 사업연도의 감사절차 요약

##### (1) 감사인 : 삼정회계법인

서울특별시 강남구 역삼동 737 강남파이낸스센터 10층  
대표이사 공인회계사 윤 성 복

##### (2) 감사개요

감사인은 당사가 작성한 2009년 12월 31일로 종료되는 제 19기 대차대조표, 손익계산서, 현금흐름표를 회계감사기준을 준수하여 회계감사를 실시하였습니다. 동 검토결과 중대한 오류가 발견되지 않았음을 검토보고서에 명시하고 있습니다.

#### 다. 감사의견

사 업 연 도	감사의견	지적사항 등 요약
제 20 기 연간	적정	적 정 의 견
제 19 기 연간	적정	적 정 의 견
제 18 기 연간	적정	적 정 의 견

#### 라. 특기사항 요약

사 업 연 도	특 기 사 항
제 20기	해 당 사 항 없 음
제 19기	해 당 사 항 없 음
제 18 기	(1) 특수관계자와의 거래내용 재무제표에 대한 주석 17에서 설명하고 있는 바와 같이, 회사는 당기말 현재 특수관계자인 (주)신한금융지주회사 등으로부터 차입거래가 있으며, 이와 관련하여 당기 중 이자비용 등이 발생하였습니다.  (2) 영업양수 재무제표에 대한 주석 26에서 설명하고 있는 바와 같이, 당사는 2007년 12월 12일에 체결된 영업양수도계약에 따라 2008년 1월 1일자로 신한카드주식회사의 기업리스 사업부문을 6,620백만원에 양수하였습니다. 양수한 기업리스 사업부문은 양수기준일 현재 신한카드주식회사의 장부가액으로 회계처리하였으며, 회사의 자산 및 부채가 각각 324,074백만원, 314,282백만원이 증가하였고, 자본이 3,172백만원 증가하였습니다.
제 17 기	재무제표 주석 31에서 설명하고 있는 바와 같이, 회사는 2007년 12월 12일 임시주주총회의 결의에 따라 2008년 1월 1일(양수기준

	일)자로 신한카드주식회사의 기업리스 사업부문(자산 321,990백만원, 부채 312,420백만원)을 양수하였습니다. 상기 사업부문의 양수대가는 6,002백만원이며 추후 평가를 통하여 재산정될 예정입니다.
제 16 기	(1) 특수관계자와의 거래 재무제표에 대한 주석 17에서 설명하고 있는 바와 같이, 회사는 당기말 현재 특수관계자인 (주)신한금융지주회사 등과 차입거래 등이 있으며 이와 관련하여 다기 중 이자비용 등이 발생하였습니다.

## 2. 당해 사업연도 감사(내부감사)의 감사의견 등

### 가. 감사절차 요약

회계감사를 위하여 회계장부와 관계서류를 열람하고 재무제표 및 동 부속명세서에 대하여도 면밀히 검토하였습니다. 감사를 실시함에 있어 필요하다고 인정되는 경우 대조, 실사, 입회, 조회 기타 적정한 감사절차를 적용하여 조사하였습니다.

업무감사를 위하여는 이사회와 기타 중요한 회의에 출석하여 필요하다고 인정되는 경우는 이사로부터 영업에 관한 보고를 받았으며, 중요한 업무에 관한 서류를 열람하고 그 내용을 면밀히 검토하는 등 적절한 방법을 사용하여 조사하였습니다.

### 나. 감사의견

#### (1) 대차대조표 및 손익계산서에 관한 사항

대차대조표와 손익계산서는 법령과 정관에 따라 작성되었으며 회사의 재산 및 손익상태를 정확하게 표시하고 있습니다.

#### (2) 이익잉여금처분계산서에 대한 사항

이익잉여금처분계산서는 법령과 정관에 적합하고, 또한 회사의 재무상태와 기타의 사정에 비추어 타당하게 작성되어 있습니다.

#### (3) 영업보고서에 관한 사항

영업보고서는 법령과 정관에 따라 회사의 상황을 정확하게 표시하고 있습니다.

### 다. 참고사항

해당사항 없음

## 3. 최근 3사업연도의 외부감사인에게 지급한 보수 등에 관한 사항

### 가. 감사용역계약 체결현황

(단위 : 백만원)

사업연도	감사인	내 용	보수	총소요시간
제20기	삼정회계법인	회계감사	123	2,176
제19기	삼정회계법인	회계감사	94	1,633
제18기	삼정회계법인	회계감사	94	1,633

### 나. 외부감사인과의 비감사용역계약 체결현황

해당사항 없음

## 5. 기타

해당사항 없음



## V. 이사의 경영진단 및 분석의견

2010년 한국경제는 글로벌 금융위기 2년만에 세계가 주목할만한 성장세를 시현한 한 해였습니다. 국내금융시장도 지속적인 경기회복과 외국인투자자금의 유입으로 안정세를 지속하였습니다. 이에 따라, 2010년 여신금융업계도 금융위기를 극복하고 점진적으로 회복하는 모습을 보여주고 있습니다.

그러나 기업금융에 주력하는 여전회사들은 부동산 경기침체의 심화와 기업금융부문의 불안요인으로 인하여 대규모 적자를 시현하는 등 금융위기의 늪을 완전히 헤쳐 나오기는 어려웠습니다. 기업금융부문의 자산이 많은 당사도 해운 및 부동산경기 침체 등의 영향으로 대손비용이 증가하였으나, 각 사업라인별로 리스크 관리를 더 철저히하고 경쟁력을 다양하게 키워나간 덕분에 당초 세웠던 경영목표에 근접한 실적을 달성할 수 있었습니다. 절대적인 손익숫자보다는 2009년도를 바탕으로 긍정적인 추세변화를 끌어내는 성과를 달성하였습니다.

2010년 당사는 불확실한 경제환경 속에 지속가능한 성장 체제를 갖추기 위해 新리스크관리체계를 정착하고 영업역량을 다변화하는데 노력하였습니다.

그 결과, 선박금융부문의 포트폴리오 비중을 적정수준으로 감축하였고, 부실자산을 선제적으로 정리하는 등 선박금융의 구조조정이 마무리 과정에 있으며, 투자금융부문은 축적된 자산운용 능력을 바탕으로 정책금융공사의 펀드자금을 유치하는 등 수익원을 다변화하고, 투자역량의 외연을 확대하는 계기를 마련하기도 하였습니다. 리테일 금융부문은 주택금융부문의 자산감소에도 불구하고 영업자산 5천억을 돌파하는 등 핵심역량다변화에 앞장서고 있습니다.

지점 또한 어려운 환경 속에서도 시너지 영업을 활성화 하는 등 그룹내 기업금융 시너지창구로서의 역할을 잘 수행해주었습니다.

2010년은 특히 조직역량 강화의 중요성이 강조되는 한 해였습니다.

그룹차원의 공유가치체계인 “신한Way”를 체화하기 위하여 다양한 실천프로그램을 진행하였고, 인재가치(Talent Value)제고를 위하여 직원만족센터를 신설하기도 하였습니다. 또한 바쁜 일과 속에서도 다양한 봉사활동을 펼치는 등 신한캐피탈만의 기업문화를 다져가는데 그 어느 해보다 돋보였던 한 해였습니다.

앞으로도 저희 신한캐피탈임직원 모두는 2011년초 계획한 한 해의 계획들을 차질없이 수행하여 2011년 한해 동안 사업계획상의 주요 목표를 초과달성함으로써 신한금융지주회사의 발전에 일익을 담당할 수 있도록 배전의 노력을 경주하겠습니다.

# VI. 이사회 등 회사의 기관 및 계열회사에 관한 사항

## 1. 이사회에 관한 사항

가. 이사회제도에 관한 사항

(1) 이사의 구성에 관한 사항

(가) 이사의 권한 내용

구 분	내 용
주주총회에 관한 사항	<ul style="list-style-type: none"> <li>주주총회의 소집에 관한 사항</li> <li>주주총회에 부의할 안건에 관한 사항</li> <li>영업보고서, 결산재무제표에 관한 사항</li> </ul>
이사 등에 관한 사항	<ul style="list-style-type: none"> <li>이사인 부회장의 선임 및 해임에 관한 사항</li> <li>이사와 이 회사간의 거래승인에 관한 사항</li> <li>사장의 이사아닌 경영진 임면요청에 대한 동의에 관한 사항</li> <li>경영진이 아닌 자중 사장의 위임을 받아 경영진에 준하는 직무를 담당하는 자에 대한 사장의 임면 요청에 대한 동의에 관한 사항</li> <li>준법감시인의 선임 및 해임에 관한 사항</li> <li>지배인의 선임 및 해임에 관한 사항</li> </ul>
정관 및 중요규정의 제정 및 개폐에 관한 사항	<ul style="list-style-type: none"> <li>정관, 이사회규정, 감사직무규정</li> <li>경영진운영규정, 부사장보운영규정</li> <li>내부통제규정, 리스크관리규정</li> </ul>
기본 운영에 관한 사항	<ul style="list-style-type: none"> <li>경영의 기본방침, 목표 및 평가에 관한 사항</li> <li>이사, 경영진 및 직원의 보수를 포함한 예산 및 결산에 관한 사항</li> <li>조직, 인사, 급여에 관한 기본체계의 결정 및 변경에 관한 사항</li> <li>주식, 자본금 및 사채 발행에 관한 사항</li> <li>지점의 설치, 이전 및 폐지에 관한 사항</li> </ul>
중요한 계약등에 관한 사항	<ul style="list-style-type: none"> <li>1건당 20억원을 초과하는 업무용 동·부동산의 취득 및 처분에 관한 사항</li> <li>1건당 자기자본의 100분의 1을 초과하는 자본을 출자하는 경우</li> <li>기타 1건당 자기자본의 100분의 3을 초과하는 경우</li> <li>외국금융기관 등과의 포괄적 업무제휴, 자본의 참여 등을 목적으로 한 전략적 제휴 또는 협약에 관한 사항</li> </ul>
리스크 관리에 관한 중요사항	<ul style="list-style-type: none"> <li>리스크관리 정책 및 전략의 수립</li> <li>부담가능한 리스크수준의 결정</li> <li>각종 한도의 설정 및 한도초과의 승인</li> </ul>
경영진의 보수 및 성과평가에 관한 사항	<ul style="list-style-type: none"> <li>경영진의 보수체계에 대한 기본방침의 수립 및 조정</li> <li>경영진의 경영성과 측정</li> <li>경영진(상근하는 부회장 포함)의 보수 등의 결정에 관한 사항</li> </ul>

기타	<ul style="list-style-type: none"> <li>. 관계법령 및 감독기관의 규정에 의하여 이사회 결의가 필요한 사항</li> <li>. 해산, 영업양도 및 합병 등 조직의 중요한 변경에 관한 사항</li> <li>. 주주총회의 서면에 의한 의결권 행사에 관한 사항</li> <li>. 기타 사장이 부의가 필요하다고 인정하는 사항</li> </ul>
----	--

(나) 이사후보의 인적사항에 관한 주총 전 공시여부 및 주주의 추천여부  
해당사항 없음

(다) 사외이사후보추천위원회 설치 및 구성 현황  
해당사항 없음

(라) 사외이사 현황  
해당사항 없음

(2) 이사회 운영에 관한 사항

(가) 이사회 운영규정의 주요내용

이사회는 주주총회의 소집 및 부의안건 결정 및 상근이사 선임, 정관 등 주요규정의 변경, 장 단기 경영계획의 수립 및 변경, 조직의 결정 및 개편, 예산, 결산에 관한 사항, 신규사업 진출 및 투자 등 회사의 주요사항을 결정하는 권한을 가지고 있음.

이사회는 정기(매분기 1회), 임시(필요시)이사회 형태로 운영되고 있으며, 이사회 회를 소집함에는 그 소집목적에 기재한 소집통지서를 이사회 개최일 7일전에 각 이사 및 감사에게 발송토록 하고 있음.

이사회 결의는 재적이사 과반수 출석과 출석이사의 과반수의 찬성으로 하고 있으며, 이사회 결의사항에 이해관계가 있는 이사는 그 표결에 참가할 수 없도록 하고 있음.

(나) 이사회 주요활동내역

회 차	개최일자	의 안 내 용	가결여부	비 고
1회	2010-02-01	<ul style="list-style-type: none"> <li>- 제 19기 결산재무제표 승인의 건</li> <li>- 제 19기 영업보고서 작성의 건</li> <li>- 회사채 발행관련 일괄신고의 건</li> <li>- 사모투자전문회사(PEF)설립 및 출자의 건</li> </ul>	가결	
2회	2010-03-04	<ul style="list-style-type: none"> <li>- 제 19기 정기주주총회 소집의 건</li> <li>- 2009년 경영진 성과평가 및 단기 성과급 지급의 건</li> <li>- 사장의 부사장보 임명 요청에 대한 동의를 건</li> <li>- 2010년 경영진 보수(안) 승인의 건</li> <li>- 내부통제규정 개정의 건</li> </ul>	가결	

		- 경영진 보수 및 평가규정 개정의 건		
3회	2010-03-09	-2010년 경영진 평가, 보상체계 승인 의 건 - 제 9회 해외외화변동금리부사채 (FRN)발행의 건	가결	
4회	2010-05-24	- 리스크 관리규정 개정의 건 - 개인신용정보 등의 제공 및 이용에 관한 지침 개정의 건	가결	
5회	2010-06-08	- 평가보상 관련 규정 개정의 건 - 회사 장기보상의 건	가결	
6회	2010-08-30	- 사모투자전문회사(PEF)설립 및 출자 의 건	가결	
7회	2010-09-07	- 회사채 발행관련 일괄신고의 건	가결	
8회	2010-11-15	- 지점이전의 건	가결	
9회	2010-12-20	- 2011년도 사업계획(안) 승인의 건 - 지배인 변경의 건		

(다) 이사회에서의 사외이사의 주요활동내역  
해당사항 없음

(라) 이사회내의 위원회 구성현황  
해당사항 없음

(마) 이사회내의 위원회 활동내역  
해당사항 없음

## 2. 감사제도에 관한 사항

(1) 감사기구 관련 사항

(가) 감사위원회(감사) 설치여부, 구성방법 등  
감사위원회가 설치되어 있지 않음.

감사는 1인(비상임)이며, 상법에 의거 감사에게 주어진 권한 및 책임을 행사 혹은 부담하고 있으나, 감사가 비상임인 관계로 감사의 기능을 충분히 수행하는데 다소간 제약이 될 수 있음.

(나) 감사위원회(감사)의 감사업무에 필요한 경영정보접근을 위한 내부장치 마련 여부  
감사업무 수행상 필요할 경우 검사규정에 의거 장부, 증빙, 물품 및 관계서류의 제출을 요구할 수 있고, 관련거래처에 대한 조사자료 징구, 관계자의 출석 답변 및 설명을요구할 수 있음. 또한 감사결과 시정을 요하는 사항에 대하여는 피감사부서의 장에게 시정을 요구할 수 있으며, 피감사부서의 장은 이를 시정 또는 개선조치한 후 그 결과를 감사를 거쳐 사장에게 보고하도록 되어 있음.

아울러 일상감사의 범위를 정관 및 사규의 제정 또는 개폐, 업무에 중대한 영향을 미치는 중

요계약과 협약, 소송, 조정 및 화해에 관한 사항, 건당 임원의 결재를 받는 경비 및 자본예산 지출, 부동산의 취득 및 처분, 미수채권의 매도 및 상각에 관한 사항, 제반 사고의 처리방법, 결산, 가결산 및 잉여금의 처분에 관한 사항등으로 포괄적으로 정해됨으로써 회사의 업무수행 전반에 대해 효율적인 감사가 가능하도록 규정화해 두었음.

(다) 감사위원회(감사)의 인적사항

성명	주요경력	비고
백영수	1977. 2 서울대학교 사회복지학과 졸업 2004. 4 여신금융협회 부회장	2007.03. 19 주총에서 선임

(2) 감사위원회(감사)의 주요활동내역

- 이사회 결의에 관한 사항 : 9회의 이사회 중 9회 참석

### 3. 주주의 의결권 행사에 관한 사항

(1) 집중투표제의 채택여부

정관에 집중투표제 배제 관련 별도의 조항은 없으며, 이에 따라 상법상의 집중투표 내용이 적용된다고 볼 수 있음

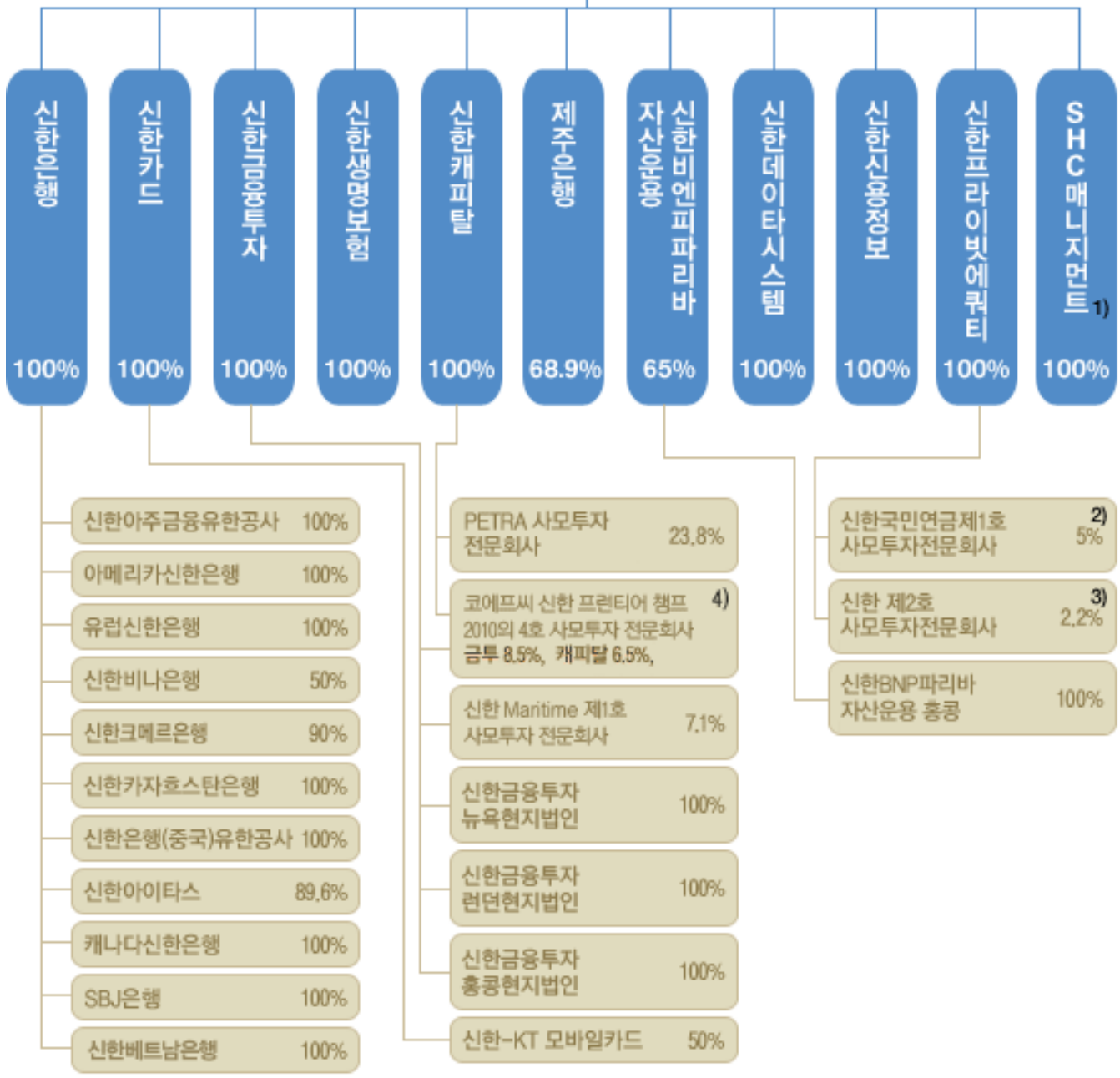
(2) 서면투표제 또는 전자투표제의 채택여부

서면 투표제 또는 전자투표제를 도입하고 있지 않음

(3) 소수주주권의 행사여부

최근 3년내 증권거래법, 상법에 의거한 소수주주권 행사 사례 없었음.

### 4. 계열회사 등의 현황



1) SHC Management는 청산 종결시까지 존속  
 2) 기타 자회사 지분 포함시 36.7%  
 3) 기타 자회사 지분 포함시 32.6%

# 타법인출자 현황

[2010. 12. 31 현재]

(단위 : 천주, 백만원, %)

법인명	출자 목적	기초잔액			증가(감소)			기말잔액			최근사업연도 재무현황	
		수량	지분율	장부 가액	취득(처분)		평가 손익	수량	지분율	장부 가액	총자산	당기 순손익
					수량	금액						
한스머신 보통주	투자	8	6.40%	420	0	0	0	8	6.40%	420		
2010 KIF- IMM IT 전 문투자조합	투자	0	6.25%	200	0	0	0	0	6.25%	200		
에듀스탁 신주인수권 증권	투자	11	10.47%	43	0	0	0	11	10.47%	43		
미래에셋종 은기업투자 조합3호	투자	0	50.00%	3,493	0	1,019	1,019	0	50.00%	4,512		
대성엘텍	투자	3,846	9.23%	2,769	0	315	315	3,846	9.23%	3,085		
하이베리타 스사모퍼스 트리럽지적 재산권 1	투자	2,198, 574	8.57%	2,082	0	-15	-15	2,198, 574	8.57%	2,066		
에스엠벤처 홀딩스	투자	1	7.00%	7	0	0	0	1	7.00%	7		
에이치오홀 딩스	투자	1	7.00%	7	0	0	0	1	7.00%	7		
에스크베리 타스주식회 사	투자	100	9.80%	500	0	0	0	100	9.80%	500		
현대차이나 바이오뉴트 리션 사모 증권투자신 탁1호	투자	2,000, 000	9.57%	1,961	0	-3	-3	2,000, 000	9.57%	1,958		
웨스트엔드	투자	2,793,	10.34%	3,079	0	0	0	2,793,	10.34%	3,079		

구조조정조 합		000						000				
스톤브릿지 뉴그로스투 자조합	투자	0	0.00%	0	0	701	701	0	23.33%	701		
홍국하이클 래스 사모 증권투자신 탁 174호	투자	0	0.00%	0	13,00 0	13,00 9	13,00 9	13,00 0	15.66%	13,00 9		
나우아이비 6호펀드	투자	0	25.00%	2,612	0	0	57	0	25.00%	2,669		
나우아이비 8호펀드	투자	0	38.00%	1,010	0	0	27	0	38.46%	1,036		
동부티에스 블랙필 기 업인수목적 주식회사	투자	100	9.52%	100	0	0	102	100	9.52%	202		
리더스 사 모투자전문 회사	투자	16	6.45%	17,77 9	0		- 3,454	16	6.45%	14,32 4		
미래에셋증 권 사모투 자전문회사 일호 녹색 성장 이천 구	투자	2,000, 000	11.76%	2,210	0	0	0	2,000, 000	11.76%	2,210		
밸류업사모 투자전문회 사	투자	2,500, 000	16.34%	2,500	- 250,0 00	- 250,0 00,00 0	-250	2,250, 000	16.34%	2,250		
베넥스이천 구사모투자 전문회사	투자	4,000, 000	19.80%	3,803	0	0	0	4,000, 000	19.80%	3,803		
세명금속공 업	투자	36	5.96%	2,915	0	0	450	36	5.96%	3,365		
신한제5호 기업구조조 정조합	투자	4	45.00%	1,223	0	0	-11	4	45.00%	1,212		
신한제7호	투자	1	30.00%	81	0	0	0	1	30.00%	81		



기업구조조정조합												
신한제8호 기업구조조정조합	투자	10,400,000	11.00%	11,269	0	0	-25	10,400,000	11.43%	11,244		
아이스텀레드사모투자 전문회사	투자	4,000,000	5.00%	4,000	0	0	0	4,000,000	5.00%	4,000		
아주-SHC상생기업2호투자 조합	투자	0	25.00%	2,029	0	0	-45	0	25.00%	1,984		
에스에이치씨-아이엠 엠신성장펀드	투자	3	64.50%	2,796	0	0	-65	3	64.50%	2,731		
에스에이치씨에프인 베스트먼트사모투자 전문회사	투자	22,500,000	19.95%	28,800	0	0	0	22,500,000	19.95%	28,800		
㈜에스아이에프	투자	5	8.33%	1,072	0	0	-29	5	8.33%	1,043		
지엘에이사모기업인수 증권투자회사3호	투자	140	19.18%	609	0	0	-113	140	19.18%	496		
천마물산	투자	17	10.80%	732	0	0	0	17	10.80%	732		
케이티엘아이지사모 투자전문회사	투자	5,000,000	9.00%	5,000	0	0	0	5,000,000	9.00%	5,000		
큐씨피1호기업구조개 선사모투자전문회사	투자	6,000,000	19.93%	5,401	0	0	-659	6,000,000	19.93%	4,742		
큐씨피3호사모투자 전문회사	투자	2	19.80%	1,706	0	0	-236	2	19.80%	1,470		
티에스윤	투자	0	6.67%	1,000	0	0	0	0	6.67%	1,000		

09-01 M &A 3호 투 자조합												
티에스윤 2호 기업구 조조정조합	투자	0	23.26%	4,032	0	0	122	0	23.26%	4,154		
페트라 사 모투자전문 회사	투자	9,761, 905	23.81%	9,663	0	0	-50	9,761, 905	23.81%	9,613		
플러스 사 모해외자산 투자신탁 2호	투자	1,553, 912	10.00%	1,541	- 705,1 61	847,2 09	-748	848,7 51	10.00%	793		
한국케이블 투자사모투 자전문회사	투자	3	7.14%	2,922	0	0	754	3	7.14%	3,676		
KD-IBKC 4호 기업구 조조정조합	투자	5	12.05%	490	0	0	0	5	12.05%	490		
KTB18호 기업구조조 정조합	투자	2,737, 561	47.10%	186	- 2,728, 127	- 176,3 13,25 6	-176	9,434	47.17%	10		
KT- IMM투자편 드	투자	1	9.10%	1,000	0	0	0	1	9.10%	1,000		
PT Clemont Finance Indonesia	투자	30,00 0	30.00%	5,962	0	0	206	30,00 0	30.00%	6,168		
QCP 신기 술투자조합 20호	투자	3	47.17%	2,484	0	0	- 1,320	3	47.17%	1,164		
SHC 제1호 신기술사업 투자조합	투자	2,250, 000	42.50%	2,240	0	0	-6	2,250, 000	42.50%	2,235		
SHC-아주 상생기업 1호투자조	투자	0	19.23%	2,462	0	0	164	0	19.23%	2,626		

합												
아주M&A 1호 투자조 합	투자	0	0.00%	0	0	4,000, 000,0 00	3,994	0	40.00%	3,994		
엔에이치베 넥스사모투 자전문회사 제1호	투자	0	0.00%	0	2,000	200,0 00	2,000	2,000, 000	10.00%	2,000		
KDBC- JKL 제이호 사모투자전 문회사	투자	0	0.00%	0	4	4,200	4,200	4	20.90%	4,200		
천마알이리 스주식회사	투자	4	10.80%	267	0	0	0	4	10.80%	267		
커넥스자원 개발제일호 사모투자전 문회사	투자	0	0.00%	0	1	5,000	5,000	1	9.40%	5,000		
대우캐피탈 씨알비	투자	794	6.65%	20,31 0	0	5,320	5,320	794	6.65%	25,63 0		
동아건설산 업 상환우 선주	투자	1,600	8.00%	9,896	1	882	882	1,600	8.00%	10,77 8		
China Opportunit y 사모특별 자산투자신 탁3호	투자	2,000, 000	11.76%	2,122	0	- 1,796	- 1,796	2,000, 000	11.76%	326		
China Opportunit y 사모특별 자산투자신 탁4호	투자	3,000, 000	23.08%	3,271	0	- 2,823	- 2,823	3,000, 000	23.07%	448		
현대-아셈 주식관련사 채 사모증 권투자신탁 제10호	투자	1,500, 000	8.22%	1,649	0	49	49	1,500, 000	8.29%	1,698		
엘이디웍스	투자	140	7.47%	80	0	0	0	140	6.43%	80		

신주인수권 증권												
합 계			183,7 86							210,3 31		

## VII. 주주에 관한 사항

### 1. 주주의 분포

#### 가. 최대주주 및 그 특수관계인의 주식소유 현황

[ 2010년 12월 31일 현재 ]

(단위 : 주, %)

성명	관계	주식의 종류	소유주식수(지분율)						변동 원인
			기 초		증 가	감 소	기 말		
			주식수	지분율	주식수	주식수	주식수	지분율	
신한금융 지주회사	모회사	보통주	32,250,000	100.00			32,250,000	100.00	
계		보통주	32,250,000	100.00			32,250,000	100.00	
		우선주	-	-			0	0	
		합계	32,250,000	100.00			32,250,000	100.00	

최대주주명 : 신한금융지주회사

특수관계인의 수 : 1 명

#### 나. 5%이상 주주의 주식소유 현황

[ 2010년 12월 31일 현재 ]

(단위 : 주, %)

순위	성명(명칭)	보통주		우선주		소계	
		주식수	지분율	주식수	지분율	주식수	지분율
1	신한금융지주회사	32,250,000	100.00	-	-	32,250,000	100.00
	합계	32,250,000	100.00			32,250,000	100.00

#### 다. 주주 분포

2010년 12월 31일 현재

구분	주주수	비율	주식수	비율	비고
소액주주 합계	-	-	-	-	-
소액주주(법인)	-	-	-	-	-

소액주주(개인)	-	-	-	-	-
최대주주등	-	-	-	-	-
주요주주	1	100.00	32,250,000	100.00	-
기타주주 합계	-	-	-	-	-
기타주주(법인)	-	-	-	-	-
기타주주(개인)	-	-	-	-	-
합계	-	100.0	32,250,000	100.0	-

라. 최대주주 및 그 특수관계인의 이름과 최대주주와의 관계

(주)신한금융지주회사는 금융업을 영위하는 회사 등에 대한 지배·경영관리, 종속회사에 대한 자금지원 등을 주요 사업목적으로 2001년 9월 1일에 설립된 금융지주회사입니다. 현재 신한금융지주회사의 대표이사 직은 2011년 3월 23일 이사회 결의에 따라 한동우 회장이 역임하고 있습니다. 신한금융지주회사의 최대주주는 BNP 파리바 그룹으로 2010년 12월 31일 현재 6.35% 지분을 보유하고 있습니다. 신한금융지주회사의 2010년 4분기 사업연도 연결기준 총자산은 약 266조원 누적당기순이익은 2조 3,839억원이며, 주요 사업부문으로는 은행업, 신용카드업, 증권업, 보험업 등이 있습니다.

마. 최근 3년간 최대주주의 변동 현황

해당사항 없음

2. 주식사무

정관상 신주인수권의 내용	<p>① 주주는 이회사의 신주발행에 있어 그가 소유하는 주식수에 비례하여 신주를 배정받을 권리를 가진다. 그러나 주주가 신주인수권을 포기 또는 상실하거나 신주배정에서 단주가 발생하는 경우에 그 처리방법은 주주총회의 결의로 정한다.</p> <p>② 제1항의 규정에 불구하고 다음 각호의 경우에는 주주총회의 결의로 주주 외의 자에게 신주를 배정할 수 있다.</p> <p>1. 관계법령에 따라 신주를 모집하거나 인수인에게 인수하게 하는 경우</p> <p>2. 신주를 모집 또는 매출하는 경우에 있어 우리사주조합원에게 신주를 배정하는 경우</p> <p>3. 선진금융기술의 도입, 회사의 재무구조 개선 및 자금조달, 전략적 업무제휴등 경영상 필요로 외국인 투자자, 국내외 금융기관, 제휴회사 등에게 신주를 배정하는 경우</p> <p>4. 제2항 제3호의 규정에 의하여 발행할 수 있는 주식의 총수는 발행주식 총수의 100분의 50을 초과하지 아니하는 범위내로 하며, 발행주식의 종류와 수 및 발행가격 등은 주주총회의 결의에 의한다</p>		
결산일	12월 31일	정기주주총회	결산일 이후 3월이내
주주명부폐쇄시기	1월1일부터 정기주주총회 개최일까지(폐쇄기준일12월31일)		
주권의 종류	1, 5, 10, 50, 100, 500, 1,000, 10,000주권(기명식보통주,8종)		

명의개서대리인	당사 총무부		
주주의 특전	없음	공고게재신문	한국경제신문, 매일경제신문

3. 최근 6개월 간의 주가 및 주식 거래실적

가. 국내증권시장

해당사항 없음

나. 해외증권시장

해당사항 없음





## VIII. 임원 및 직원 등에 관한 사항

### 1. 임원 및 직원의 현황

#### 1. 임원의 현황

(단위 : 주)

직명 (상근여부)	등기임원 여부	성명	생년월일	약력	담당업무	소유주식수		비고
						보통주	우선주	
대표이사 (상근)	등기임원	한도희	1953.10.20	84.2 중앙대 졸업 01.7 신한은행 개인 고객부장 03.3 신한은행 부행 장	업무전반	-	-	
감사 (비상근)	등기임원	백영수	1949.5.31	77.2 서울대학교 사 회복지학과 졸업 04.4 여신금융협회 부회장	감사	-	-	
부사장 (상근)	미등기임원	송선열	1956.2.22	86.2 홍익대학교 경 영학과 졸업 04.9 신한은행 기업 고객부 부장 07.1 신한은행 기업 고객부 영업본부장	영업지원	-	-	
부사장 (상근)	미등기임원	황영섭	1958.2.4	83.2 서강대학교 경 영학과 졸업 02.1 자산관리부 부 장 06.4 투자금융본부 본부장	영업	-	-	
부사장보 (상근)	미등기임원	김춘배	1958.11.26	85.2 연세대학교 통 계학과 졸업 07.10 신한카드 기업 리스팀 부장 08.1 신한캐피탈 리 테일금융본부 본부장	-	-	-	
이사 (비상근)	등기임원	이효일	1959.9.26	83.2 서울대학교 졸 업	-	-	-	



"	등기임원	2007.03.20	차액보상형	보통주	17,252	-	-	17,252	권리부여일로부터 3년이후 4년간	54,560
"	등기임원	2008.03.19	차액보상형	보통주	14,400	-	-	14,400	권리부여일로부터 3년이후 4년간	49,053
송선열	미등기임원	2007.03.20	차액보상형	보통주	317	-	-	317	권리부여일로부터 3년이후 4년간	54,560
"	미등기임원	2008.03.19	차액보상형	보통주	1,842	-	-	1,842	권리부여일로부터 3년이후 4년간	49,053
황영섭	미등기임원	2006.03.21	차액보상형	보통주	4,000	-	-	4,000	권리부여일로부터 3년이후 4년간	38,829
"	미등기임원	2007.03.20	차액보상형	보통주	3,834	-	-	3,834	권리부여일로부터 3년이후 4년간	54,560
"	미등기임원	2008.03.19	차액보상형	보통주	4,313	-	-	4,313	권리부여일로부터 3년이후 4년간	49,053
이훈재 외 3명		2005.03.21	차액보상형	보통주	32,627	-	-	32,627	권리부여일로부터 3년이후 4년간	28,006
김근식의 5명		2006.03.21	차액보상형	보통주	25,200	-	-	25,200	권리부여일로부터 3년이후 4년간	38,829
김근식 외 3명		2007.03.20	차액보상형	보통주	16,569	-	-	16,569	권리부여일로부터 3년이후 4년간	54,560
김춘배 외 3명		2008.03.19	차액보상형	보통주	13,821	-	-	13,821	권리부여일로부터 3년이후 4년간	49,053





신한카드(주)	계열회 사	기업금융 리 스사업부문	효율성 추구 및 경쟁력 제 고	2008년 1월 1일	6,620백만원		
합 계					6,620백만원		

아. 장기공급계약 등의 내역

해당사항 없음

2. 주주(최대주주 등 제외)·임원·직원 및 기타 이해관계자와의 거래내용

해당사항 없음

## X. 그 밖에 투자자 보호를 위하여 필요한 사항

1. 주요경영사항신고내용의 진행상황 등  
해당사항 없음

2. 주주총회의사록 요약

주총일자	안 건	결 의 내 용	비 고
제19기 정기주주총회 (2010.3.16)	(제1호 의안)제19기 대차대조표, 손익계산서 및 이익잉여금처분계산서 승인의 건	원안대로 승인	당기순이익 :384 억 원
	(제2호 의안)이사 선임의 건		<연임>이효일 이사, <선임>이삼용 이사
	(제3호 의안)감사 선임의 건		<연임>백영수 감사
	(제4호 의안)이사 보수한도 승인의 건		
	(제5호 의안)감사 보수한도 승인의 건		
제18기 정기주주총회 (2009.3.16)	(제1호 의안)제18기 대차대조표, 손익계산서 및 이익잉여금처분계산서 승인의 건	원안대로 승인	당기순이익 : 661억 원
	(제2호 의안)이사 선임의 건		<연임>조의용 이사, 이효일 이사
	(제3호 의안)이사 보수한도 승인의 건		-
	(제4호 의안)감사 보수한도 승인의 건		-
제18기 제 1차 주주총회 (2008.10.22)	(제1호 의안)이사 선임의 건	원안대로 승인	조의용 이사 선임
제17기 정기주주총회 (2008.3.18)	(제1호 의안)제17기 대차대조표, 손익계산서 및 이익잉여금처분계산서 승인의 건	원안대로 승인	당기순이익 : 492억 원
	(제2호 의안)이사 선임의 건		<연임>김명철 이사, 이효일 이사
	(제3호 의안)이사 보수한도 승인의 건		-
	(제4호 의안)감사 보수한도 승인의 건		-
제17기 제3차 임시주주	(제1호 의안)신한카드(주) 기업리스 양수도 계 약 승인의 건	원안대로 승인	신한카드(주) 기업금 융 리스사업부문의 영

총회 (2007.12.12)			업일체 양수
제17기 제2차 임시주주 총회 (2007.10.31)	(제1호 의안)신주발행에 의한 유상증자 승인 의 건	원안대로 승인	주주배정 방식으로 1,000억 유상증자
제17기 제1차 임시주주 총회 (2007.6.1)	(제1호 의안)이사 선임의 건	원안대로 승인	<선임> 김명철 이사 이효일 이사
	(제2호 의안)정관 개정의 건	"	
제16기 정기주주총회 (2007.3.19)	(제1호 의안)제16기 대차대조표, 손익계산서 및 이익잉여금처분계산서 승인의 건	원안대로 승인	당기순이익 : 48,284백만원 배당율 : 보통주 25%
	(제2호 의안)이사 선임의 건	"	<연임>조병재 이사, 윤재운 이사
	(제3호 의안)감사 선임의 건	"	<선임> 백영수
	(제4호 의안)이사 보수한도 승인의 건	"	-
	(제5호 의안)감사 보수한도 승인의 건	"	-

### 3. 우발부채 등

#### 가. 중요한 소송사건 등

#### 나. 견질 또는 담보용 어음·수표 현황

(기준일 : 2010.12.31 )

(단위 : 백만원)

제출처	매수	금액	비고
은행	-	-	-
금융기관(은행제외)	-	-	-
법인	-	-	-
기타(개인)	-	-	-

#### 다. 공모자금 사용내역

(기준일 : 2010년 12월 31일 )

(단위 : 백만원)

--	--	--	--	--



구 분	납입일	납입금액	신고서상 자금사용 계획	실제 자금사용 현황
-	-	-	-	-
-	-	-	-	-

라.외국지주회사의 자회사 현황

(기준일 : )

(단위 : )

구 분	A지주회사	B법인	C법인	D법인	...	연결조정	연결 후 금액
매출액						( )	
내부 매출액	( )	( )	( )	( )	( )		-
순 매출액						-	
영업손익						( )	
계속사업손익						( )	
당기순손익						( )	
자산총액						( )	
부채총액						( )	
자기자본						( )	
자본금						( )	
감사인						-	
감사·검토 의견						-	
비 고							

# XI. 재무제표 등

## 1. 개별재무제표 가. 재무상태표

제20(당)기 2010년 12월 31일 현재

제19(전)기 2009년 12월 31일 현재

신한캐피탈주식회사

(단위 : 백만원)

과 목	제 20(당) 기		제 19(전) 기	
자 산 (Assets)				
I. 현금및예치금(주 3,15,17) (Cash and due from banks)		110,280		61,275
1. 현금및현금성자산 (Cash and cash equivalents)		110,117		60,088
2. 예치금 (Due from banks)		163		1,187
II. 유가증권 (Securities)		395,878		351,684
1. 단기매매증권 (Trading securities)		9,728		-
2. 매도가능증권(주 2,4,10) (Available-for-sale securities)		333,456		295,681
3. 만기보유증권 (Held-to-maturity securities)		5,022		-
4. 지분법적용투자주식(주 2,5) (Equity method accounted investments)		47,672		56,003
III. 대출채권 (Loans)		2,038,281		2,041,212
1. 팩토링채권 (Factoring receivables)	48,432		17,448	
대손충당금(주 2,6) (Allowance for doubtful accounts)	(330)	48,102	(87)	17,361
2. 대출금(주 15)	2,032,091		2,069,500	

(Loans)				
이연대출부대수익 (Deferred loan origination fees)	(5,272)		(8,045)	
대손충당금(주 2,6) (Allowance for doubtful accounts)	(40,431)	1,986,388	(37,604)	2,023,851
3.기타대출채권 (Other loans)		3,791		-
IV. 할부금융자산 (Durables installment financing assets)		177,653		166,149
1.내구재할부금융 (Durables installment financing receivables)	98,098		46,316	
대손충당금(주 2,6) (Allowance for doubtful accounts)	(718)	97,380	(856)	45,460
2.주택할부금융 (Housing installment financing receivables)	81,112		122,055	
대손충당금(주 2,6) (Allowance for doubtful accounts)	(839)	80,273	(1,366)	120,689
V. 리스자산(주2) (Lease assets)		870,830		910,994
1.금융리스채권(주 7,15) (Financing leases)	837,338		838,791	
이연리스부대수익 (Deferred lease origination fees)	(77)		(523)	
대손충당금(주 2,6) (Allowance for doubtful accounts)	(17,389)	819,872	(17,736)	820,532
2.선급리스자산 (Advance payments on leases)	25,447		46,564	
대손충당금(주 2,6) (Allowance for doubtful accounts)	(125)	25,322	(230)	46,334
3.운용리스자산(주 7) (Operating leases)	51,627		67,831	
감가상각누계액 (Accumulated depreciation)	(26,823)	24,804	(25,075)	42,756
4.운용리스개설직접원가 (Operating lease related initial direct costs)		832		1,372
VI. 신기술금융자산(주 8)		65,534		45,427

(Investment in venture companies)				
1. 매도가능증권(주 2) (Available-for-sale securities)		5,266		9,616
2. 지분법적용투자주식(주 2) (Equity method accounted investments)		21,457		-
3. 신기술금융대출금 (Loans for venture companies)	39,006		36,283	
대손충당금(주 2,6) (Allowance for doubtful accounts)	(195)	38,811	(472)	35,811
VII. 유형자산(주 2,9,11) (Property and equipment)		1,069		1,327
1. 사무실설비 (Furniture and fixtures)	1,177		1,145	
감가상각누계액 (Accumulated depreciation)	(923)	254	(800)	345
2. 차량운반구 (Vehicles)	227		351	
감가상각누계액 (Accumulated depreciation)	(97)	130	(93)	258
3. 집기비품 (Equipment)	2,209		2,034	
감가상각누계액 (Accumulated depreciation)	(1,524)	685	(1,310)	724
VIII. 기타자산 (Other assets)		91,251		73,944
1. 미수금 (Accounts receivable)	17,668		26,501	
대손충당금(주 2,6) (Allowance for doubtful accounts)	(1,440)	16,228	(13,201)	13,300
2. 미수수익(주 17) (Accrued income)		17,346		18,770
3. 선급금 (Advance payments)	1,333		2,036	
대손충당금(주 2,6) (Allowance for doubtful accounts)	(69)	1,264	(771)	1,265
4. 선급비용(주 17)		5,187		3,259

(Prepaid expenses)				
5.선급법인세 (Prepaid income taxes)		-		2,386
6.보증금(주 15,17) (Guarantee deposits paid)		1,908		5,770
7.제가입권 (Deposits paid for memberships)		4,741		4,742
8.이연법인세자산(주 2,22) (Deferred tax assets)		758		2,522
9.파생상품자산(주 2,16,17) (Derivative assets)		43,819		21,930
자 산 총 계 (Total assets)		3,750,776		3,652,012
부 채 (Liabilities)				
I. 차입부채(주 12) (Borrowings)		3,095,033		3,092,907
1.원화차입금(주 17) (Borrowings in Won)		840,000		937,600
2.외화차입금(주 15) (Borrowings in foreign currency)		178,519		164,817
3.원화사채 (Debentures in Won)	1,420,000		1,470,000	
사채할인발행차금(주 2) (Discounts)	(2,501)	1,417,499	(4,053)	1,465,947
4.외화사채(주 15) (Debentures in foreign currency)	660,562		525,420	
사채할인발행차금(주 2,15) (Discounts)	(1,547)	659,015	(877)	524,543
II. 기타부채 (Other liabilities)		188,727		160,878
1.미지급금(주 15,17) (Account payables)		7,171		2,877
2.미지급비용(주 17,25) (Accrued expenses)		65,447		55,643
3.미지급법인세		674		-

(Income taxes payable)				
4. 선수금 (Advance receipts)		3,914		5,654
5. 예수금 (Withholdings)		3,811		4,205
6. 선수수익 (Unearned revenues)		3,389		2,854
7. 수입보증금(주 13,15) (Lease deposit received)		102,510		88,715
8. 퇴직급여충당부채(주 2,14) (Allowance for retirement and severance benefit)	3,718		3,102	
퇴직연금운용자산 (Pension assets for severance benefit)	(2,607)	1,111	(2,172)	930
9. 파생상품부채(주 2,16,17) (Derivative liabilities)		700		-
부 채 총 계 (Total liabilities)		3,283,760		3,253,785
자 본 (Shareholder's equity)				
I. 자본금(주 20) (Capital stock)		180,000		180,000
1. 보통주자본금 (Common stock)		180,000		180,000
II. 자본잉여금 (Capital surplus)		3,123		3,123
1. 기타자본잉여금 (Other capital surplus)		3,123		3,123
III. 자본조정 (Capital adjustments)		-		(166)
1. 주식할인발행차금(주 2) (Discounts on stock issuance)		-		(166)
IV. 기타포괄손익누계액(주 27) (Accumulated other comprehensive income)		19,260		6,585
1. 매도가능증권평가이익(주 2,4,8) (Unrealized gain for available-for-sale securities)		19,671		6,615
2. 지분법자본변동(주 2,5)		356		278

(Unrealized holding gain of equity method accounted invest ees)				
3.부의지분법자본변동(주 2,5) (Unrealized holding loss of equity method accounted invest ees)		(767)		(308)
V. 이익잉여금 (Retained earnings)		264,633		208,685
1.이익준비금(주 21) (Legal reserve)		8,541		8,541
2.미처분이익잉여금 (Unappropriated retained earnings)		256,092		200,144
자 본 총 계 (Total shareholder's equity)		467,016		398,227
부 채 및 자 본 총 계 (Total liabilities & shareholder's equity)		3,750,776		3,652,012

"첨부된 재무제표에 대한 주석은 본 재무제표의 일부입니다."

## 나. 손익계산서

제20(당)기 2010년 1월 1일부터 2010년 12월 31일까지

제19(전)기 2009년 1월 1일부터 2009년 12월 31일까지

신한캐피탈주식회사

(단위 : 백만원)

과목	제 20(당) 기		제 19(전) 기	
I. 영업수익 (Operating revenues)		385,620		449,042
(1)이자수익(주 2,17) (Interest income)		255,677		253,243
1.예치금이자 (Interest on due from banks)	1,923		4,552	
2.유가증권이자 (Interest on securities)	245		73	
3.팩토링이자 (Interest on factoring receivables)	1,361		878	
4.대출채권이자 (Interest on loans)	185,402		174,441	
5.할부금융이자 (Income on installment financing receivable)	13,861		13,248	
6.금융리스이자 (Interest income from financing leases)	49,848		56,191	
7.선급리스이자 (Interest Income from advance payments on leases)	3,037		3,860	
(2)유가증권평가및처분이익 (Gain on valuation and disposition of securities)		15,775		20,658
1.단기매매증권처분이익 (Gain on disposition of trading securities)	-		804	
2.매도가능증권처분이익 (Gain on disposition of available-for-sale securities)	5,976		5,422	
3.매도가능증권손상차손환입 (Reversal of impairment loss on available-for-sale securities)	-		380	
4.전환증권전환이익 (Gain on conversion of convertible securities)	3,191		9,895	



5.지분법이익 (Equity in income of equity method accounted investees)	6,608		4,157	
(3)대출채권 평가 및 처분이익 (Gain on valuation and disposition of loans)		-		2,608
1.대출채권처분이익 (Gain on disposition of loans)	-		2,608	
(4)외환거래이익 (Gain on foreign currency transactions)		35,630		99,970
1.외환차익 (Gain on foreign currency transaction)	13,740		41,319	
2.외화환산이익 (Gain on foreign currency translation)	21,890		58,651	
(5)수수료수익(주 2) (Commission income)		17,137		25,308
1.운용리스료수익 (Operating lease income)	15,385		17,291	
2.전대리스료수익(주 19) (Income from sub-lease)	1,120		7,327	
3.지급보증료 (Guarantee fees)	632		690	
(6)배당금수익 (Dividends income)		16,048		14,036
(7)기타영업수익 (Other operating income)		45,353		33,219
1.운용리스자산처분이익 (Gain on disposition of operating leases)	2,788		11,047	
2.파생상품거래이익 (Gain from derivative transactions)	3,511		1,872	
3.파생상품평가이익(주 2,16,17) (Gain on valuation of derivatives)	21,181		1,836	
4.기타영업수익 (Other operating income)	17,873		18,464	
II. 영업비용 (Operating expense)		311,532		397,502
(1)이자비용(주 17) (Interest expense)		153,036		173,323

1.사채이자 (Interest on debentures)	105,247		98,269	
2.차입금이자 (Interest on borrowings)	47,789		75,054	
(2)유가증권평가및처분손실 (Loss on valuation and disposition of securities)		16,311		12,519
1.단기매매증권처분손실 (Loss on disposition of trading securities)	198		4,392	
2.매도가능증권처분손실 (Loss on disposition of available-for-sale securities)	5,637		5,667	
3.매도가능증권손상차손(주 4) (Impairment loss on available-for-sale securities)	5,073		1,177	
4.지분법손실 (Equity in loss of equity method accounted investees)	5,403		1,283	
(3)대출채권평가및처분손실 (Loss on valuation and disposition of loans)		27,752		53,812
1.대손상각비 (Bad debt expense)	27,752		53,358	
2.대출채권처분손실 (Loss on disposition of loan)	-		454	
(4)외환거래손실 (Loss on foreign currency transactions)		48,749		91,344
1.외환차손 (Loss on foreign currency transaction)	15,196		30,694	
2.외화환산손실 (Loss on foreign currency translation)	33,553		60,650	
(5)수수료비용 (Commission expense)		1,016		6,685
1.지급리스료 (Lease expense)	1,016		6,685	
(6)판매비와관리비(주 17,18) (Selling and administrative expense)		18,809		19,239
(7)기타영업비용 (Other expense)		45,859		40,580
1.운용리스자산처분손실 (Loss on disposition of operating lease assets)	1,735		592	

2.운용리스자산감가상각비(주 7) (Depreciation expense on operating lease assets)	13,327		14,339	
3.파생상품거래손실(주 17) (Loss on derivative transactions)	6,517		6,935	
4.파생상품평가손실(주 2,16,17) (Valuation loss on derivatives)	4,079		4,437	
5.기타영업비용(주 17) (Other expense)	20,201		14,277	
III. 영업이익 (Operating income)		74,088		51,540
IV. 영업외수익 (Non-operating income)		43		57
1.유형자산처분이익 (Gain on disposition of tangible assets)	5		14	
2.기타영업외수익 (Other)	38		43	
V. 영업외비용 (Non-operating expense)		823		1,081
1.기부금 (Contributions)	787		1,061	
2.유형자산처분손실 (Loss on disposition of tangible assets)	14		-	
3.기타영업외비용 (Other)	22		20	
VI. 법인세비용차감전순이익 (Net income before income tax)		73,308		50,516
VII. 법인세비용(주 2,22) (Income tax expense)		17,194		12,103
VIII. 당기순이익 (Net income for year)		56,114		38,413
IX. 주당이익(원) (주 23) (Earnings per share)				
기본주당순이익(원) (Net income per share)		1,740		1,191

"첨부된 재무제표에 대한 주석은 본 재무제표의 일부입니다."

### 다. 이익잉여금처분계산서

제20(당)기	2010년 1월 1일 부터	제19(전)기	2009년 1월 1일 부터
	2010년 12월 31일 까지		2009년 12월 31일 까지
처분확정일	2011년 3월 22일	처분확정일	2010년 3월 23일

신한캐피탈주식회사

(단위 : 백만원)

과 목	제 20(당) 기		제 19(전) 기	
I. 미처분이익잉여금 (Unappropriated retained earnings)		256,092		200,144
1. 전기이월미처분이익잉여금 (Unappropriated retained earnings carried over from prior years)	199,978		161,731	
2. 당기순이익 (Net Income for Year)	56,114		38,413	
II. 이익잉여금처분액 (Appropriations of Retained Earnings)		16,496		166
1. 이익준비금 (Legal reserve)	1,500		-	
2. 주식할인발행차금상각 (Discounts on stock issuance)	-		166	
3. 배당금(주24) (Dividends) 현금배당 (Cash Dividends) 보통주: 당기 465원(9.3%), 전기 - 원(0%)	14,996		-	
III. 차기이월미처분이익잉여금 (Unappropriated Retained Earnings carried over to subsequent year)		239,596		199,978

"첨부된 재무제표에 대한 주석은 본 재무제표의 일부입니다."

라. 자본 변동표

제20(당)기 2010년 1월 1일부터 2010년12월 31일까지

제19(전)기 2009년 1월 1일부터 2009년12월 31일까지

신한캐피탈주식회사

(단위 : 백만원)

과 목	자 본 금	자 본 잉여금	자 본 조 정	기타포괄 손익누계액	이 익 잉여금	총 계
I. 2009년 1월 1일(전기초) (Balance at January 1, 2009)	180,000	3,123	(332)	(14,167)	195,432	364,056
1.연차배당 (Dividends)	-	-	-	-	(24,994)	(24,994)
2.주식할인발행차금상각 (Discounts on stock issuance)	-	-	166	-	(166)	-
II. 처분후 이익잉여금 (Retained earnings after appropriation)	-	-	-	-	170,272	170,272
1.당기순이익 (Net income for year)	-	-	-	-	38,413	38,413
2.매도가능증권평가이익 (Unrealized gain for available-for-sale securities)	-	-	-	19,055	-	19,055
3.지분법자본변동 (Unrealized gain of equity method accounted investees)	-	-	-	183	-	183
4.부의지분법자본변동 (Unrealized loss of equity method accounted investees)	-	-	-	754	-	754
5.파생상품평가손실 (Valuation loss on derivatives)	-	-	-	760	-	760
III. 2009년 12월 31일(전기말) (Balance at December 31, 2009)	180,000	3,123	(166)	6,585	208,685	398,227
IV. 2010년 1월 1일(당기초) (Balance at January 1, 2010)	180,000	3,123	(166)	6,585	208,685	398,227
1.연차배당 (Dividends)	-	-	-	-	-	-
2.주식할인발행차금상각	-	-	166	-	(166)	-

(Discounts on stock issuance)						
V. 처분후 이익잉여금 (Retained earnings after appropriation)	-	-	-	-	208,519	208,519
1. 당기순이익 (Net income for year)	-	-	-	-	56,114	56,114
2. 매도가능증권평가이익 (Unrealized gain for available-for-sale securities)	-	-	-	13,056	-	13,056
3. 지분법자본변동 (Unrealized gain of equity method accounted investees)	-	-	-	78	-	78
4. 부의지분법자본변동 (Unrealized loss of equity method accounted investees)	-	-	-	(459)	-	(459)
VI. 2010년 12월 31일(당기말) (Balance at December 31, 2010)	180,000	3,123	-	19,260	264,633	467,016

"첨부된 재무제표에 대한 주석은 본 재무제표의 일부입니다."

마. 현금흐름표

제20(당)기 2010년 1월 1일부터 2010년12월 31일까지

제19(전)기 2009년 1월 1일부터 2009년12월 31일까지

신한캐피탈주식회사

(단위 : 백만원)

과목	제 20(당) 기		제 19(전) 기	
I. 영업활동으로 인한 현금흐름 (Cash flows from operating activities)		55,379		157,443
(1)당기순이익 (Net income for year)	56,114		38,413	
(2)현금의 유출이 없는 비용등의 가산 (Addition of expense not involving cash outflows)	93,231		143,243	
1.사채이자 (Interest expense)	2,883		3,539	
2.매도가능증권손상차손 (Impairment loss on available-for-sale securities)	5,073		1,177	
3.대손상각비 (Bad debt expense)	27,752		53,358	
4.외화환산손실 (Loss on foreign currency translation)	26,472		52,762	
5.감가상각비 (Depreciation)	448		405	
6.퇴직급여 (Provision for retirementand severance benefits)	812		440	
7.주식보상비용 (Share-based compensation expense)	1,133		1,444	
8.운용리스자산감가상각비 (Depreciation expense on operating lease assets)	13,327		14,339	
9.파생상품평가손실 (Valuation loss on derivatives)	4,079		4,437	
10.지분법손실 (Equity in Loss of equity method accounted investees)	5,403		1,283	
11.단기매매증권처분손실 (Loss on disposition of trading securities)	198		4,392	

12.매도가능증권처분손실 (Loss on disposal of available-for-sale securities)	5,637		5,667	
13.유형자산처분손실 (Loss on disposition of tangible assets)	14		-	
(3)현금의 유입이 없는 수익등의 차감 (Deduction of income not involving cash inflows)	(68,473)		(88,638)	
1.이자수익 (Interest income)	9,622		8,283	
2.외화환산이익 (Gain on foreign currency translation)	21,890		58,651	
3.파생상품평가이익 (Valuation gains on derivatives)	21,181		1,836	
4.지분법이익 (Equity in Income of equity method accounted investees)	6,608		4,157	
5.유형자산처분이익 (Gain on disposition of tangible assets)	5		14	
6.전환증권전환이익 (Gain on conversion of convertible securities)	3,191		9,895	
7. 매도가능증권손상차손환입 (Reversal of Impairment on available-for-sale securities)	-		380	
8.매도가능증권처분이익 (Gain on disposition of available-for-sale securities)	5,976		5,422	
(4)영업활동으로 인한 자산·부채의 변동 (Changes in assets and liabilities resulting from operating)	(25,493)		64,425	
1.예치금의 감소(증가) (Decrease(increase) in due from banks)	1,025		7,072	
2.단기매매증권의 감소(증가) (Decrease(increase) in trading securities)	(9,905)		(4,392)	
3.매도가능증권의 감소(증가) (Decrease(increase) in available-for-sale securities)	(16,886)		(14,325)	
4.만기보유증권의 감소(증가) (Decrease(increase) in held-to-maturity)	(4,799)		-	
5.팩토링채권의 감소(증가) (Decrease(increase) in factoring receivables)	(30,984)		(8,998)	
6.대출금의 감소(증가) (Decrease(increase) in loans)	1,720		81,961	



7.기타대출채권의 감소(증가) (Decrease(increase) in other loans)	(3,791)		26,703	
8.내구재할부금융채권의 감소(증가) (Decrease(increase) in durables installment financing receivable)	(51,781)		(22,957)	
9.주택할부금융채권의 감소(증가) (Decrease(increase) in housing installment financing receivables)	40,943		40,817	
10.금융리스채권의 감소(증가) (Decrease(increase) in financing lease receivables)	(6,039)		(48,427)	
11.선급리스자산의 감소(증가) (Decrease(increase) in advance payments on leases)	21,116		17,812	
12.운용리스자산의 감소(증가) (Decrease(increase) of operating lease assets)	4,625		(47,780)	
13.신기술금융대출금의 감소(증가) (Decrease(increase) in loans for venture companies)	(2,723)		(5,369)	
14.이연대출부대수익의 증가(감소) (Increase(decrease) in deferred loan origination fees)	6,052		9,841	
15.운용리스개설직접원가의 감소(증가) (Decrease(increase) of operating lease related initial direct costs)	540		127	
16.미수금의 감소(증가) (Decrease(increase) in accounts receivable)	(537)		(22,672)	
17.미수수익의 감소(증가) (Decrease(increase) in accrued income)	1,423		(921)	
18.선급금의 감소(증가) (Decrease(increase) in advance payments)	703		(1,392)	
19.선급비용의 감소(증가) (Decrease(increase) in prepaid expenses)	(1,928)		17,528	
20.선급법인세의 감소(증가) (Decrease(increase) in prepaid income taxes)	2,386		(2,386)	
21.이연법인세자산의 감소(증가) (Decrease(increase) in deferred tax assets)	(1,810)		3,613	
22.파생상품자산의 감소(증가) (Decrease(increase) in derivative assets)	(68)		37,393	
23.제가입권의 감소(증가) (Decrease(increase) in deposits paid for memberships)	1		-	
24.기타자산의 감소(증가) (Decrease(increase) in other assets)	-		21	

25.미지급금의 증가(감소) (Increase(decrease) in accounts payable)	4,368		(538)	
26.미지급비용의 증가(감소) (Increase(decrease) in accrued expenses)	8,671		13,239	
27.미지급법인세의 증가(감소) (Increase(decrease) in income tax payable)	674		(19,412)	
28.선수금의 증가(감소) (Increase(decrease) in advance receipts)	(1,740)		1,081	
29.선수수익의 증가(감소) (Increase(decrease) in unearned revenue)	535		(3,390)	
30.계예수금의 증가(감소) (Increase(decrease) in withholdings)	(829)		1,654	
31.퇴직금의 지급 (Retirement and severance benefits paid)	(196)		(180)	
32.퇴직연금운용자산의 감소(증가) (Decrease(increase) in pension assets for severance benefit)	(329)		(341)	
33.파생상품부채의 증가(감소) (Increase(decrease) in derivative liabilities)	-		(836)	
34.수입보증금의 증가(감소) (Increase(decrease) in lease guarantee deposits)	14,070		9,879	
II. 투자활동으로 인한 현금흐름 (Cash flows from investing activities)		(8,747)		(14,910)
(1)투자활동으로 인한 현금유입액 (Cash inflows from investing activities)	15,535		8,293	
1.지분법적용투자주식의 감소 (Disposition of equity method accounted investments)	11,040		-	
2.사무실설비의 처분 (Proceeds from disposal of furniture and fixtures)	-		7,924	
3.차량운반구의 처분 (Proceeds from disposal of vehicles)	83		79	
4.보증금의 감소 (Decrease in guarantee deposits paid)	4,412		290	
(2)투자활동으로 인한 현금유출액 (Cash outflows from investing activities)	(24,282)		(23,203)	
1.지분법적용투자주식의 증가 (Purchase of equity method accounted investments)	23,451		21,615	

2.사무실설비의 취득 (Purchase of furniture and fixtures)	69		84	
3.차량운반구의 취득 (Purchase of vehicles)	38		226	
4.집기비품의 취득 (Purchase of equipment)	174		528	
5.보증금의 증가 (Increase in guarantee deposits paid)	550		750	
Ⅲ.재무활동으로 인한 현금흐름 (Cash flows from financing activities)		3,397		(356,033)
(1)재무활동으로 인한 현금 유입액 (Cash inflows from financing activities)	1,616,950		1,244,859	
1.원화차입금의 증가 (Proceeds from borrowings in Won)	620,000		402,500	
2.원화사채의 발행 (Proceeds from debentures in Won)	498,826		717,630	
3.외화사채의 발행 (Proceeds from debentures in foreign currency)	498,124		124,729	
(2)재무활동으로 인한 현금 유출액 (Cash outflows for financing activities)	(1,613,553)		(1,600,892)	
1.원화차입금의 상환 (Redemption of borrowings in Won)	717,600		1,001,400	
2.외화차입금의 상환 (Redemption of borrowings in foreign currency)	-		23,424	
3.원화사채의 상환 (Redemption of debentures in Won)	549,607		330,000	
4.외화사채의 상환 (Redemption of debentures in foreign currency)	346,346		221,074	
5.배당금의 지급 (Payment of cash dividends)	-		24,994	
Ⅳ. 현금의 증가(감소) (I + II + III) (Net increase(decrease) in cash and cash equivalents)		50,029		(213,500)
V.기초의 현금 (Cash and cash equivalents at beginning of year)		60,088		273,588
Ⅵ.기말의 현금 (Cash and cash equivalents at end of year)		110,117		60,088

"첨부된 재무제표에 대한 주석은 본 재무제표의 일부입니다."

바. 당해 사업연도의 재무제표에 대한 주석  
첨부분서 중 검토보고서 내 재무제표에 대한 주석 참조

사. 당해 사업연도의 수정 전·후의 재무제표  
해당사항 없음

2. 연결재무제표

가. 연결재무제표 이용상의 유의점  
해당사항 없음

나. 연결재무제표  
연 결 재 무 상 태 표

제20(당)기 2010년 12월 31일 현재

제19(전)기 2009년 12월 31일 현재

신한캐피탈주식회사 및 그 종속회사

(단위 : 백만원)

과 목	제 20(당) 기		제 19(전) 기	
자 산 (Assets)				
I. 현금및예치금(주석 3,15,17) (Cash and due from banks)		110,665		63,265
1. 현금및현금성자산 (Cash and cash equivalents)		110,502		62,078
2. 예치금 (Due from banks)		163		1,187
II. 유가증권 (Securities)		426,265		381,686
1. 단기매매증권(주석 2,4,10) (Trading Securities)		9,728		-
2. 매도가능증권(주석 2,4,10) (Available-for-sale securities)		373,456		335,681
3. 만기보유증권(주석 2,4) (Held-to-maturity securities)		5,022		-
4. 지분법적용투자주식(주석 2,5) (Equity method accounted investments)		38,059		46,005

Ⅲ. 대출채권 (Loans)		2,038,281		2,041,212
1.팩토링채권 (Factoring receivables)	48,432		17,448	
대손충당금(주석 2,6) (Allowance for doubtful accounts)	(330)	48,102	(87)	17,361
2.대출금(주석 15) (Loans)	2,032,091		2,069,500	
이연대출부대수익 (Deferred loan origination fees)	(5,272)		(8,045)	
대손충당금(주석 2,6) (Allowance for doubtful accounts)	(40,431)	1,986,388	(37,604)	2,023,851
3.기타대출채권 (Other loans)		3,791		-
Ⅳ. 할부금융자산 (Durables installment financing assets)		177,653		166,149
1.내구재할부금융 (Durables installment financing receivables)	98,098		46,316	
대손충당금(주석 2,6) (Allowance for doubtful accounts)	(718)	97,380	(856)	45,460
2.주택할부금융 (Housing installment financing receivables)	81,112		122,055	
대손충당금(주석 2,6) (Allowance for doubtful accounts)	(839)	80,273	(1,366)	120,689
Ⅴ. 리스자산(주석 2) (Lease assets)		870,830		910,994
1.금융리스채권(주석 7,15) (Financing leases)	837,338		838,791	
이연리스부대수익 (Deferred lease origination fees)	(77)		(523)	
대손충당금(주석 2,6) (Allowance for doubtful accounts)	(17,389)	819,872	(17,736)	820,532
2.선급리스자산 (Advance payments on leases)	25,447		46,564	
대손충당금(주석 2,6) (Allowance for doubtful accounts)	(125)	25,322	(230)	46,334

3.운용리스자산(주석 7) (Operating leases)	51,627		67,831	
감가상각누계액 (Accumulated depreciation)	(26,823)	24,804	(25,075)	42,756
4.운용리스개설직접원가 (Operating lease related initial direct costs)		832		1,372
VI. 신기술금융자산(주석 8) (Investment in venture companies)		65,534		45,427
1.매도가능증권(주석 2) (Available-for-sale securities)		5,266		9,616
2. 지분법적용투자주식(주석 2) (Equity method accounted investments)		21,457		-
3.신기술금융대출금 (Loans for venture companies)	39,006		36,283	
대손충당금(주석 2,6) (Allowance for doubtful accounts)	(195)	38,811	(472)	35,811
VII. 유형자산(주석 2,9,11) (Property and equipment)		1,069		1,327
1.사무실설비 (Furniture and fixtures)	1,177		1,145	
감가상각누계액 (Accumulated depreciation)	(923)	254	(800)	345
2.차량운반구 (Vehicles)	227		351	
감가상각누계액 (Accumulated depreciation)	(97)	130	(93)	258
3.집기비품 (Equipment)	2,209		2,034	
감가상각누계액 (Accumulated depreciation)	(1,524)	685	(1,310)	724
VIII. 기타자산 (Other assets)		91,251		73,944
1.미수금 (Accounts receivable)	17,668		26,501	
대손충당금(주석 2,6) (Allowance for doubtful accounts)	(1,440)	16,228	(13,201)	13,300

2.미수수익(주석 17) (Accrued income)		17,346		18,770
3.선급금 (Advance payments)	1,333		2,036	
대손충당금(주석 2,6) (Allowance for doubtful accounts)	(69)	1,264	(771)	1,265
4.선급비용(주석 17) (Prepaid expenses)		5,187		3,259
5.선급법인세 (Prepaid income taxes)		-		2,386
6.보증금(주석 15,17) (Guarantee deposits paid)		1,908		5,770
7.체가입권 (Deposits paid for memberships)		4,741		4,742
8.이연법인세자산(주석 2,22) (Deferred tax assets)		758		2,522
9.파생상품자산(주석 2,16,17) (Derivative assets)		43,819		21,930
자 산 총 계 (Total assets)		3,781,548		3,684,004
부 채 (Liabilities)				
I. 차입부채(주석 12) (Borrowings)		3,095,033		3,092,907
1.원화차입금(주석 17) (Borrowings in Won)		840,000		937,600
2.외화차입금(주석 15) (Borrowings in foreign currency)		178,519		164,817
3.원화사채 (Debentures in Won)	1,420,000		1,470,000	
사채할인발행차금(주석 2) (Discounts)	(2,501)	1,417,499	(4,053)	1,465,947
4.외화사채(주석 15) (Debentures in foreign currency)	660,562		525,420	
사채할인발행차금(주석 2,15) (Discounts)	(1,547)	659,015	(877)	524,543

II. 기타부채 (Other liabilities)		188,738		160,878
1.미지급금(주석 15,17) (Account payables)		7,171		2,877
2.미지급비용(주석 17,25) (Accrued expenses)		65,458		55,643
3.미지급법인세 (Income taxes payable)		674		-
4.예수금 (Withholdings)		3,811		4,205
5.선수금 (Advance receipts)		3,914		5,654
6.선수수익 (Unearned revenues)		3,389		2,854
7.수입보증금(주석 13,15) (Lease deposit received)		102,510		88,715
8.퇴직급여충당부채(주석 2,14) (Allowance for retirement and severance benefit)	3,718		3,102	
퇴직연금운용자산 (Pension assets for severance benefit)	(2,607)	1,111	(2,172)	930
9.파생상품부채(주석 2,16,17) (Derivative liabilities)		700		-
부 채 총 계 (Total liabilities)		3,283,771		3,253,785
자 본 (Equity)				
I. 자본금(주석 20) (Capital stock)		180,000		180,000
1.보통주자본금 (Common stock)		180,000		180,000
II. 연결자본잉여금 (Consolidated capital surplus)		3,123		3,123
1.기타자본잉여금 (Other capital surplus)		3,123		3,123
III. 연결자본조정 (Consolidated capital adjustments)		-		(166)



1.주식할인발행차금(주석 2) (Discounts on stock issuance)		-		(166)
IV. 연결기타포괄손익누계액(주석 26) (Consolidated accumulated other comprehensive income)		19,260		6,585
1.매도가능증권평가이익(주석 2,4,8) (Unrealized gain for available-for-sale securities)		19,671		6,615
2.지분법자본변동(주석 2,5) (Unrealized gain on equity method accounted investments)		356		278
3.부의지분법자본변동(주석 2,5) (Unrealized loss on equity method accounted investments)		(767)		(308)
V. 연결이익잉여금 (Consolidated retained earnings)		264,633		208,685
1.이익준비금 (Legal reserve)		8,541		8,541
2.미처분이익잉여금 (Unappropriated retained earnings)		256,092		200,144
VI. 소수주주지분 (Non controlling interest)		30,761		31,992
자 본 총 계 (Total equity)		497,777		430,219
부 채 및 자 본 총 계 (Total liabilities & equity)		3,781,548		3,684,004

"첨부된 연결재무제표에 대한 주석은 본 연결재무제표의 일부입니다."

# 연 결 손 익 계 산 서

제20(당)기 2010년 1월 1일부터 2010년 12월 31일까지

제19(전)기 2009년 1월 1일부터 2009년 12월 31일까지

신한캐피탈주식회사 및 그 종속회사

(단위 : 백만원)

과 목	제 20(당) 기		제 19(전) 기	
I. 영업수익 (Operating revenues)		385,935		449,038
(1)이자수익(주석 2,17) (Interest income)		255,678		253,243
1.예치금이자 (Interest on due from banks)	1,924		4,552	
2.유가증권이자 (Interest on securities)	245		73	
3.팩토링이자 (Interest on factoring receivables)	1,361		878	
4.대출채권이자 (Interest on loans)	185,402		174,441	
5.할부금융이자 (Income on installment financing receivable)	13,861		13,248	
6.금융리스이자 (Interest income from financing leases)	49,848		56,191	
7.선급리스이자 (Interest Income from advance payments on leases)	3,037		3,860	
(2)유가증권평가및처분이익 (Gain on valuation and disposition of securities)		15,775		20,658
1.단기매매증권처분이익 (Gain on dsiposition of trading securities)	-		804	
2.매도가능증권처분이익 (Gain on disposition of available-for-sale securities)	5,976		5,422	
3.매도가능증권손상차손환입 (Reversal of impairment loss on available-for-sale securities)	-		380	

4. 전환증권 전환이익 (Gain on conversion of convertible securities)	3,191		9,895	
5. 지분법이익 (Equity in income of equity method accounted investees)	6,608		4,157	
(3)대출채권 평가 및 처분이익 (Gain on valuation and disposition of loans)		-		2,608
1. 대출채권 처분이익 (Gain on disposition of loans)	-		2,608	
(4)외환거래이익 (Gain on foreign currency transactions)		35,630		99,970
1. 외환차익 (Gain on foreign currency transaction)	13,740		41,319	
2. 외화환산이익 (Gain on foreign currency translation)	21,890		58,651	
(5)수수료수익(주석 2) (Commission income)		17,137		25,308
1. 운용리스료수익 (Operating lease income)	15,385		17,291	
2. 전대리스료수익(주석 19) (Income from sub-lease)	1,120		7,327	
3. 지급보증료 (Guarantee fees)	632		690	
(6)배당금수익 (Dividends income)		16,775		14,036
(7)기타영업수익 (Other operating income)		44,940		33,215
1. 운용리스자산 처분이익 (Gain on disposition of operating leases)	2,788		11,047	
2. 파생상품거래이익 (Gain from derivative transactions)	3,511		1,872	
3. 파생상품평가이익(주석 2,16,17) (Valuation gain on derivatives)	21,181		1,836	
4. 기타영업수익 (Other operating income)	17,460		18,460	
II. 영업비용		311,935		397,506

(Operating expense)				
(1)이자비용(주석 17) (Interest expense)		153,036		173,323
1.사채이자 (Interest on debentures)	105,247		98,269	
2.차입금이자 (Interest on borrowings)	47,789		75,054	
(2)유가증권평가및처분손실 (Loss on valuation and disposition of securities)		16,283		12,516
1.단기매매증권처분손실 (Loss on disposition trading securities)	198		4,392	
2.매도가능증권처분손실 (Loss on disposition of available-for-sale securities)	5,637		5,667	
3.매도가능증권손상차손(주석 4) (Impairment loss on available-for-sale securities)	5,073		1,177	
4.지분법손실 (Equity in loss of equity method accounted investees)	5,375		1,280	
(3)대출채권평가및처분손실 (Loss on valuation and disposition of loans)		27,752		53,812
1.대손상각비 (Bad debt expense)	27,752		53,358	
2.대출채권처분손실 (Loss on disposition of loan)	-		454	
(4)외환거래손실 (Loss on foreign currency transactions)		48,749		91,344
1.외환차손 (Loss on foreign currency transaction)	15,196		30,694	
2.외화환산손실 (Loss on foreign currency translation)	33,553		60,650	
(5)수수료비용 (Commission expense)		1,016		6,685
1.지급리스료 (Lease expense)	1,016		6,685	
(6)판매비와관리비(주석 17,18)		18,809		19,239

(Selling and administrative expense)				
(7)기타영업비용 (Other expense)		46,290		40,587
1.운용리스자산처분손실 (Loss on disposition of operating lease assets)	1,735		592	
2.운용리스자산감가상각비(주석 7) (Depreciation expense on operating lease assets)	13,327		14,339	
3.파생상품거래손실(주석 17) (Loss on derivative transactions)	6,517		6,935	
4.파생상품평가손실(주석 2,16,17) (Valuation loss on derivatives)	4,079		4,437	
5.기타영업비용(주석 17) (Other expense)	20,632		14,284	
Ⅲ. 영업이익 (Operating income)		74,000		51,532
Ⅳ. 영업외수익 (Non-operating income)		43		57
1.유형자산처분이익 (Gain on disposition of tangible assets)	5		14	
2.기타영업외수익 (Other)	38		43	
Ⅴ. 영업외비용 (Non-operating expense)		823		1,081
1.기부금 (Contributions)	787		1,061	
2.유형자산처분손실 (Loss on disposition of investment assets)	14		-	
3.기타영업외비용 (Other)	22		20	
Ⅵ. 법인세비용차감전순이익 (Net income before income tax)		73,220		50,508
Ⅶ. 법인세비용(주석 2,22) (Income tax expense)		17,194		12,103
Ⅷ. 연결당기순이익 (Net income)		56,026		38,405
1. 지배회사지분순이익		56,114		38,413

(Net Income in Majority Interest)				
2. 소수주주지분순이익 (Net Income in Minority Interest)		(88)		(8)
IX. 주당이익(원) (주식 23) (Earnings per share)				
기본주당순이익(원) (Net income per share)		1,740		1,191

"첨부된 연결재무제표에 대한 주석은 본 연결재무제표의 일부입니다."

# 연결 자본 변동표

제20(당)기 2010년 1월 1일부터 2010년 12월 31일까지

제19(전)기 2009년 1월 1일부터 2009년 12월 31일까지

신한커피탈주식회사 및 종속회사

(단위 : 백만원)

과 목	자본금	연결 자본잉여금	연결 자본조정	연결기타포 괄 손익누계액	연결 이익잉여금	소수주주 지분	총 계
I. 2009년 1월 1일(전기초) (Balance at January 1, 2009)	180,000	3,123	(332)	(14,167)	195,432	-	364,056
1.연차배당 (Dividends)	-	-	-	-	(24,994)	-	(24,994)
2.주식할인발행차금상각 (Discounts on stock issuance)	-	-	166	-	(166)	-	-
3.연결당기순이익 (Net income for year)	-	-	-	-	38,413	(8)	38,405
4.종속회사의 취득 (Acquisition of Subsidiary)	-	-	-	-	-	32,000	32,000
5.매도가능증권평가이익 (Unrealized gain for available-for-sale securities)	-	-	-	19,055	-	-	19,055
6.지분법자본변동 (Unrealized gain of equity method accounted investees)	-	-	-	183	-	-	183
7.부의지분법자본변동 (Unrealized loss of equity method accounted investees)	-	-	-	754	-	-	754
8.파생상품평가손실 (Valuation loss on derivatives)	-	-	-	760	-	-	760
II. 2009년 12월 31일(전기말) (Balance at December 31, 2009)	180,000	3,123	(166)	6,585	208,685	31,992	430,219
III. 2010년 1월 1일(당기초) (Balance at January 1, 2010)	180,000	3,123	(166)	6,585	208,685	31,992	430,219
1.연차배당 (Dividends)	-	-	-	-	-	-	-
2.주식할인발행차금상각	-	-	166	-	(166)	-	-

(Discounts on stock issuance)							
3.연결당기순이익 (Net income for year)	-	-	-	-	56,114	(88)	56,026
4.매도가능증권평가이익 (Unrealized gain for available-for-sale securities)	-	-	-	13,056	-	-	13,056
5.지분법자본변동 (Unrealized gain of equity method accounted investees)	-	-	-	78	-	-	78
6.부의지분법자본변동 (Unrealized loss of equity method accounted investees)	-	-	-	(459)	-	-	(459)
7.기타 (Other)	-	-	-	-	-	(1,143)	(1,143)
IV. 2010년 12월 31일(당기말) (Balance at December 31, 2010)	180,000	3,123	-	19,260	264,633	30,761	497,777

"첨부된 연결재무제표에 대한 주석은 본 연결재무제표의 일부입니다."



# 연결 현금흐름표

제20(당)기 2010년 1월 1일부터 2010년 12월 31일까지

제19(전)기 2009년 1월 1일부터 2009년 12월 31일까지

신한캐피탈주식회사 및 그 종속회사

(단위 : 백만원)

과목	제 20(당) 기		제 19(전) 기	
1. 영업활동으로 인한 현금흐름 (Cash flows from operating activities)		55,274		117,433
(1)연결당기순이익 (Net income for year)	56,026		38,405	
(2)현금의 유출이 없는 비용등의 가산 (Addition of expense not involving cash outflows)	93,203		143,240	
1.사채이자 (Interest expense)	2,883		3,539	
2.매도가능증권손상차손 (Impairment loss on available-for-sale securities)	5,073		1,177	
3.대손상각비 (Bad debt expense)	27,752		53,358	
4.외화환산손실 (Loss on foreign currency translation)	26,472		52,762	
5.감가상각비 (Depreciation)	448		405	
6.퇴직급여 (Provision for retirement and severance benefits)	812		440	
7.주식보상비용 (Share-based compensation expense)	1,133		1,444	
8.운용리스자산감가상각비 (Depreciation expense on operating lease assets)	13,327		14,339	
9.파생상품평가손실 (Valuation loss on derivatives)	4,079		4,437	
10.지분법손실 (Equity in loss of equity method accounted investees)	5,375		1,280	
11.단기매매증권처분손실 (Loss on disposition of trading securities)	198		4,392	

12.매도가능증권처분손실 (Loss on disposition of available-for-sale securities)	5,637		5,667	
13.유형자산처분손실 (Loss on disposition of tangible assets)	14		-	
(3)현금의 유입이 없는 수익등의 차감 (Deduction of income not involving cash inflows)	(68,473)		(88,638)	
1.이자수익 (Interest income)	9,622		8,283	
2.외화환산이익 (Gain on foreign currency translation)	21,890		58,651	
3.파생상품평가이익 (Valuation gains on derivatives)	21,181		1,836	
4.지분법이익 (Equity in gain of equity method accounted investees)	6,608		4,157	
5.유형자산처분이익 (Gain on disposition of tangible assets)	5		14	
6.전환증권전환이익 (Gain on conversion of convertible securities)	3,191		9,895	
7.매도가능증권손상차손환입 (Reversal of impairment on available-for-sale securities)	-		380	
8.매도가능증권처분이익 (Gain on disposition of available-for-sale securities)	5,976		5,422	
(4)영업활동으로 인한 자산·부채의 변동 (Changes in assets and liabilities resulting from operating)	(25,482)		24,426	
1.예치금의 감소(증가) (Decrease(increase) in due from banks)	1,025		7,072	
2.단기매매증권의 감소(증가) (Decrease(increase) in trading securities)	(9,905)		(4,392)	
3.매도가능증권의 감소(증가) (Decrease(increase) in available-for-sale securities)	(16,886)		(54,325)	
4.만기보유증권의 감소(증가) (Decrease(increase) in held-to-maturity)	(4,799)		-	
5.팩토링채권의 감소(증가) (Decrease(increase) in factoring receivables)	(30,984)		(8,998)	
6.대출금의 감소(증가) (Decrease(increase) in loans)	1,720		81,961	

7.기타대출채권의 감소(증가) (Decrease(increase) in other loans)	(3,791)		26,703	
8.내구재할부금융채권의 감소(증가) (Decrease(increase) in durables installment financing receivable)	(51,781)		(22,957)	
9.주택할부금융채권의 감소(증가) (Decrease(increase) in housing installment financing receivables)	40,943		40,817	
10.금융리스채권의 감소(증가) (Decrease(increase) in financing lease receivables)	(6,039)		(48,427)	
11.선급리스자산의 감소(증가) (Decrease(increase) in advance payments on leases)	21,116		17,812	
12.운용리스자산의 감소(증가) (Decrease(increase) of operating lease assets)	4,625		(47,780)	
13.신기술금융대출금의 감소(증가) (Decrease(increase) in loans for venture companies)	(2,723)		(5,369)	
14.이연대출부대수익의 증가(감소) (Increase(decrease) in deferred loan origination fees)	6,052		9,841	
15.운용리스개설직접원가의 감소(증가) (Decrease(increase) of operating lease related initial direct costs)	540		127	
16.미수금의 감소(증가) (Decrease(increase) in accounts receivable)	(537)		(22,672)	
17.미수수익의 감소(증가) (Decrease(increase) in accrued income)	1,423		(921)	
18.선급금의 감소(증가) (Decrease(increase) in advance payments)	703		(1,392)	
19.선급비용의 감소(증가) (Decrease(increase) in prepaid expenses)	(1,928)		17,528	
20.선급법인세의 감소(증가) (Decrease(increase) in prepaid income taxes)	2,386		(2,386)	
21.이연법인세자산의 감소(증가) (Decrease(increase) in deferred tax assets)	(1,810)		3,613	
22.파생상품자산의 감소(증가) (Decrease(increase) in derivative assets)	(68)		37,393	
23.기타자산의 감소(증가) (Decrease(increase) in other assets)	1		22	
24.미지급금의 증가(감소) (Increase(decrease) in accounts payable)	4,368		(538)	

25.미지급비용의 증가(감소) (Increase(decrease) in accrued expenses)	8,682		13,239	
26.미지급법인세의 증가(감소) (Increase(decrease) in income tax payable)	674		(19,412)	
27.선수금의 증가(감소) (Increase(decrease) in advance receipts)	(1,740)		1,081	
28.선수수익의 증가(감소) (Increase(decrease) in unearned revenue)	535		(3,390)	
29.제예수금의 증가(감소) (Increase(decrease) in withholdings)	(829)		1,654	
30.퇴직금의 지급 (Retirement and severance benefits paid)	(196)		(180)	
31.퇴직연금운용자산의 감소(증가) (Decrease(increase) in pension assets for severance benefit)	(329)		(341)	
32.파생상품부채의 증가(감소) (Increase(decrease) in derivative liabilities)	-		(836)	
33.수입보증금의 증가(감소) (Increase(decrease) in lease guarantee deposits)	14,070		9,879	
II. 투자활동으로 인한 현금흐름 (Cash flows from investing activities)		(9,104)		(4,910)
(1)투자활동으로 인한 현금유입액 (Cash inflows from investing activities)	15,178		8,293	
1.보증금의 감소 (Decrease in guarantee deposits paid)	4,412		290	
2.차량운반구의 처분 (Proceeds from disposal of vehicles)	83		79	
3.지분법적용투자주식의 감소 (Disposition of equity method accounted investments)	10,683		7,924	
(2)투자활동으로 인한 현금유출액 (Cash outflows from investing activities)	(24,282)		(13,203)	
1.보증금의 증가 (Increase in guarantee deposits paid)	550		750	
2.사무실설비의 취득 (Purchase of furniture and fixtures)	69		84	
3.차량운반구의 취득 (Purchase of vehicles)	38		226	

4. 집기비품의 취득 (Purchase of equipment)	174		528	
5. 지분법적용투자주식의 증가 (Purchase of equity method accounted investments)	23,451		11,615	
Ⅲ. 재무활동으로 인한 현금흐름 (Cash flows from financing activities)		2,254		(324,033)
(1) 재무활동으로 인한 현금 유입액 (Cash inflows from financing activities)	1,616,950		1,276,859	
1. 원화차입금의 증가 (Proceeds from borrowings in Won)	620,000		402,500	
2. 원화사채의 발행 (Proceeds from debentures in Won)	498,826		717,630	
3. 외화사채의 발행 (Proceeds from debentures in foreign currency)	498,124		124,729	
4. 소수주주지분의 증가 (Increase in noncontrolling interest)	-		32,000	
(2) 재무활동으로 인한 현금 유출액 (Cash outflows for financing activities)	(1,614,696)		(1,600,892)	
1. 원화차입금의 상환 (Redemption of borrowings in Won)	717,600		1,001,400	
2. 외화차입금의 상환 (Redemption of borrowings in foreign currency)	-		23,424	
3. 원화사채의 상환 (Redemption of debentures in Won)	549,607		330,000	
4. 외화사채의 상환 (Redemption of debentures in foreign currency)	346,346		221,074	
5. 배당금의 지급 (Payment of cash dividends)	-		24,994	
6. 소수주주지분의 감소 (Decrease in noncontrolling interest)	1,143		-	
Ⅳ. 현금의 증가(감소) (I + II + III) (Net increase(decrease) in cash and cash equivalents)		48,424		(211,510)
V. 기초의 현금 (Cash and cash equivalents at beginning of year)		62,078		273,588
Ⅵ. 기말의 현금 (Cash and cash equivalents at end of year)		110,502		62,078

"첨부된 연결재무제표에 대한 주석은 본 연결재무제표의 일부입니다."

다. 연결에서 제외된 회사  
해당사항 없음

3. 부문별 재무 현황

가. 사업부문별 재무정보  
해당사항 없음

나. 지역별 재무 정보  
해당사항 없음

4. 합병전·후의 재무제표

가. 합병의 개요  
해당사항 없음

나. 합병전·후의 재무제표  
해당사항 없음

다. 합병관련사항  
해당사항 없음

라. 우회상장 전후 재무예측치와 실적치 비교  
해당사항 없음

마. 재무예측치와 실적치간 차이발생 원인  
해당사항 없음



## XII. 부속명세서



## 【 전문가의 확인 】

1. 전문가의 확인

2. 전문가와의 이해관계