

목 차

사업 보고서	1
【대표이사 등의 확인】	2
I. 회사의 개요	3
1. 회사의 개요	3
2. 회사의 연혁	10
3. 자본금 변동사항	11
4. 주식의 총수 등	12
5. 의결권 현황	13
6. 배당에 관한 사항 등	14
II. 사업의 내용	16
III. 재무에 관한 사항	26
IV. 감사인의 감사의견 등	31
V. 이사의 경영진단 및 분석의견	32
VI. 이사회 등 회사의 기관 및 계열회사에 관한 사항	33
1. 이사회에 관한 사항	33
2. 감사제도에 관한 사항	34
3. 주주의 의결권 행사에 관한 사항	35
4. 계열회사 등의 현황	35
VII. 주주에 관한 사항	42
VIII. 임원 및 직원 등에 관한 사항	45
1. 임원 및 직원의 현황	45
2. 임원의 보수 등	48
IX. 이해관계자와의 거래내용	51
X. 그 밖에 투자자 보호를 위하여 필요한 사항	52
XI. 재무제표 등	56
XII. 부속명세서	73
【전문가의 확인】	74
1. 전문가의 확인	74
2. 전문가와의 이해관계	74

사업보고서

(제 23 기)

사업연도 2013년 01월 01일 부터
 2013년 12월 31일 까지

금융위원회

한국거래소 귀중

2014년 3월 31일

제출대상법인 유형 :

채권 등 상장법인

면제사유발생 :

해당사항 없음

회 사 명 :

신한캐피탈(주)

대 표 이 사 :

황 영 섭

본 점 소 재 지 :

경기도 안산시 단원구 당곡로 17

(전 화) 031-486-8700

(홈페이지) <http://www.shcap.co.kr>

작 성 책 임 자 :

(직 책) 기획부장 (성 명) 김 학 영

(전 화) 02-6742-7521

【 대표이사 등의 확인 】

대표이사 등의 확인·서명

확 인 서

우리는 당사의 대표이사 및 신고업무담당이사로서 이 공시서류의 기재 내용에 대해 상당한 주의를 다하여 직접 확인·검토한 결과, 중요한 기재 사항의 기재 또는 표시의 누락이나 허위의 기재 또는 표시가 없고, 이 공시서류에 표시된 기재 또는 표시사항을 이용하는 자의 중대한 오해를 유발하는 내용이 기재 또는 표시되지 아니하였음을 확인합니다.

또한, 당사는 「주식회사의외부감사에관한법률」 제2조의2 및 제2조의3의 규정에 따라 내부회계관리제도를 마련하여 운영하고 있음을 확인합니다. (「주식회사의외부감사에관한법률」 제2조에 의한 외감대상법인에 한함)

2014. 3. 31

【신한캐피탈】

신한캐피탈 대표이사 【 황 영 섭 】 (서명)

신한캐피탈 신고업무담당임원 【 노 기 환 】 (서명)

I. 회사의 개요

1. 회사의 개요

- (1) 회사의 명칭 : 신한캐피탈(주)
- (2) 설립일자 : 1991. 04. 19 신한리스(주)로 설립
- (3) 본사의 주소 : 경기도 안산시 단원구 당곡로 17
전화번호 : (031) 486 - 8700
홈페이지 : <http://www.shcap.co.kr>
- (4) 회사사업 영위의 근거가 되는 법률 : 여신전문금융업법
- (5) 대표자 : 황 영 섭
- (6) 주요 사업의 내용
 - ① 시설, 설비, 기계, 기구, 중기, 차량, 선박 및 항공기와 이에 관련되는 부동산 및 재산권(이하 "특정물건" 이라 한다)의 시설대여
 - ② 특정물건의 연불판매
 - ③ 할부금융
 - ④ 신기술사업금융
 - ⑤ 신용대출 또는 담보대출
 - ⑥ 어음할인
 - ⑦ 기업이 상품 및 용역의 제공에 대하여 취득한 매출채권의 양수, 관리, 회수
 - ⑧ 지급보증
 - ⑨ 조합, 사모투자전문회사 및 기타 간접투자기구에 대한 출자 및 인수금융
 - ⑩ 제1호 내지 제7호의 업무와 관련하여 다른 여신금융업자 및 경영여신업자가 보유한 채권 및 이를 근거로 하여 발행한 유가증권의 매입
 - ⑪ 제1호 내지 제7호의 업무와 관련된 신용조사 및 부수업무
 - ⑫ 기타 다른 법령에 의하여 정부로부터 인, 허가를 받은 업무

* 상세한 내용은 동 공시서류의 '사업의 내용' 참조

(7) 계열회사의 현황

현재 신한금융지주회사의 대표이사직은 2011년 3월 23일 이사회 결의에 따라 한동우 회장이 역임하고 있습니다. 신한금융지주회사의 최대주주는 국민연금공단으로 신한금융지주의 의결권 있는 보통주에 대하여 8.81%의 지분을 보유하고 있습니다. 신한금융지주회사의 2013년 말 연결기준 총자산은 약 311.3조원이며, 2013년 연간 누적 당기순이익은 1조 9,028억원(지배기업 소유주지분)입니다. 주요 사업부문으로는 은행업, 신용카드업, 증권업, 보험업 등이 있습니다.

가. 계열회사의 현황

- (1) 기업집단의 명칭
 - (주)신한금융지주회사

(2) 기업집단에 소속된 회사

구 분	회사수	회 사 명
상장사	1(지주회사)	(주)신한금융지주회사

	1(자회사)	(주)제주은행
비상장사	12(자회사)	(주)신한은행, 신한카드(주), 신한금융투자(주), 신한생명보험(주), 신한BNPP자산운용(주), 신한캐피탈(주), (주)신한저축은행, (주)신한데이터시스템, 신한아이타스(주), 신한신용정보(주), 신한프라이빗에쿼티(주), SHC매니지먼트(주)
	18(손자회사)	신한아주금융유한공사, 아메리카신한은행, SBJ은행, 유럽신한은행, 신한크메르은행, 신한카자흐스탄은행, 신한은행(중국)유한공사, 캐나다신한은행, 신한베트남은행, Shinhan Investment America Inc., Shinhan Investment Europe Ltd., Shinhan Investment Asia Ltd., 신한국민연금 제1호 사모투자전문회사, 신한 제2호 사모투자전문회사, 신한마리타임 제1호 사모투자전문회사, 코에프씨신한프런티어챔프2010의4호사모투자전문회사, Shinhan BNP Paribas Asset Management (Hong Kong) Limited 신한스톤브릿지페트로사모투자전문회사

(주1) 상기 현황은 2014년 3월 현재 기준이며, 금융지주회사법에 따른 자회사 및 손자회사임.

(주2) (주)신한저축은행과 (주)에한별저축은행은 2013년 4월 1일 합병하였음.

- 합병 후 존속법인: (주)에한별저축은행
- 합병 후 상호: (주)신한저축은행

(3) 계열회사간 임원 겸직현황

2013년 12월 31일 기준

성명	대상회사	직위명	선임일	비고
서진원	신한은행	은행장	2010.12.30	상근
김형진	신한BNPP자산운용	사외이사	2013.06.21	비상근
소재광	신한카드	사외이사	2012.03.28	비상근
	신한캐피탈	비상임이사	2011.04.18	비상근
	신한저축은행	사외이사	2011.12.12	비상근
민정기	신한은행	비상임이사	2012.03.27	비상근
	신한생명보험	사외이사	2010.09.02	비상근
	신한아이타스	비상임이사	2013.03.22	비상근
이신기	신한금융투자	사외이사	2013.01.01	비상근
	신한데이타시스템	비상임이사	2013.01.02	비상근
	제주은행	비상임이사	2013.03.21	비상근
임보혁	신한캐피탈	비상임이사	2011.08.01	비상근
	신한신용정보	비상임이사	2011.07.28	비상근
	신한프라이빗에쿼티	비상임이사	2011.07.27	비상근
임병철	신한BNPP자산운용	사외이사	2010.06.30	비상근
임영진	신한은행	상임이사(부행장)	2013.05.27	상근
	신한금융투자	비상임이사	2013.05.27	비상근
이동환	신한은행	상임이사(부행장)	2013.01.01	상근
	신한금융투자	비상임이사	2013.01.01	비상근
	신한아주금융유한공사	비상임이사	2013.04.16	비상근

2014년 3월 31일 기준

성명	대상회사	직위명	선임일	비고
서진원	신한은행	은행장	2010.12.30	상근
김형진	신한은행	비상임이사	2014.03.25	비상근
	신한아이타스	비상임이사	2014.03.25	비상근
	신한프라이빗에쿼티	비상임이사	2014.03.18	비상근
소재광	신한카드	비상임이사	2012.03.28	비상근
	신한캐피탈	비상임이사	2011.04.18	비상근
	신한데이타시스템	비상임이사	2014.03.24	비상근
민정기	신한생명	비상임이사	2010.09.02	비상근
	신한아이타스	비상임이사	2013.03.22	비상근
	신한저축은행	사외이사	2014.03.20	비상근
이신기	신한금융투자	사외이사	2013.01.01	비상근

	신한데이터시스템	비상임이사	2013.01.02	비상근
	제주은행	비상임이사	2013.03.21	비상근
임보혁	신한캐피탈	비상임이사	2011.08.01	비상근
	신한신용정보	비상임이사	2011.07.28	비상근
	신한프라이빗에쿼티	비상임이사	2011.07.27	비상근
임영진	신한은행	상임이사(부행장)	2013.05.27	상근
	신한금융투자	비상임이사	2013.05.27	비상근
이동환	신한은행	상임이사(부행장)	2013.01.01	상근
	신한금융투자	비상임이사	2013.01.01	비상근
	신한아주금융유한공사	비상임이사	2013.04.16	비상근
임병철	신한BNPP자산운용	사외이사	2010.06.30	비상근
전영교	신한BNPP자산운용	사외이사	2014.03.20	비상근

(4) 사업라인 (2013년 12월 31일 현재)



(주1) SHC Management는 청산종결시까지 존속

- (주2) 신한국민연금 제1호 사모투자 전문회사에 대한 지분율은 기타 자회사 지분 포함 시 36.7%
- (주3) 신한 제2호 사모투자 전문회사에 대한 지분율은 기타 자회사 지분 포함 시 32.6%
- (주4) 코에프씨신한프린티어챔프 2010의 4호 사모투자 전문회사에 대한 지분율은
신한금융투자 지분 8.5%, 신한캐피탈 지분 6.5% 및 기타 자회사 지분 포함 시 34.6%
- (주5) 신한스톤브릿지페드로 사모투자 전문회사에 대한 지분율은 기타 자회사 지분 포함 시 1.8%
- (주6) 신한크메르은행에 대한 지분율은 기타 자회사 지분 포함 시 93.3%
- (주7) 2014년 2월 10일자로 당사의 자회사인 신한프라이빗에쿼티투자자문은 투자일임업 면허 폐지
승인에 따라 사명을 신한프라이빗에쿼티로 변경하였음.
- (주8) 2011년 11월 28일자로 당사의 자회사인 신한은행은 베트남 소재 신한비나은행의 지분을 100%
인수후 신한베트남법인과 합병하였음.
- (주9) 2011년 12월 28일자로 당사가 100% 출자한 "(주)신한저축은행"을 상호저축은행법 영위 인가
취득에 따라 자회사로 편입하였음.
- (주10) 당사는 2013년 1월 31일 (주)예한별저축은행을 당사의 자회사로 편입하였으며,
2013년 4월 1일 신한저축은행과 예한별저축은행의 합병을 완료하였음.
(합병 후 존속법인: 예한별저축은행, 합병 후 상호: 신한저축은행)

(8) 신용평가에 관한 사항

평가일	평가대상 유가증권 등	평가대상 유가증권의 신용등급	평가회사 (신용평가등급범위)	평가구분
2013.11.29	회사채(274회차)	AA-	한신평	본평가
2013.11.29	회사채(273회차)	AA-	한신평	본평가
2013.11.29	회사채(272회차)	AA-	한신평	본평가
2013.11.29	회사채(271회차)	AA-	한신평	본평가
2013.11.29	회사채(270회차)	AA-	한신평	본평가
2013.09.30	회사채(269회차)	AA-	한신평	본평가
2013.09.30	회사채(268-2회차)	AA-	한신평	본평가
2013.09.30	회사채(268-1회차)	AA-	한신평	본평가
2013.09.25	회사채(267회차)	AA-	한신평	본평가
2013.09.25	회사채(266회차)	AA-	한신평	본평가
2013.09.25	회사채(265회차)	AA-	한신평	본평가
2013.05.31	회사채(264회차)	AA-	한신평	본평가
2013.05.31	회사채(263회차)	AA-	한신평	본평가
2013.05.31	회사채(262회차)	AA-	한신평	본평가
2013.05.31	회사채(261-2회차)	AA-	한신평	본평가
2013.05.31	회사채(261-1회차)	AA-	한신평	본평가
2013.05.31	회사채(260회차)	AA-	한신평	본평가
2013.05.31	회사채(259회차)	AA-	한신평	본평가
2013.05.31	회사채(258회차)	AA-	한신평	본평가
2013.05.31	회사채(257-2회차)	AA-	한신평	본평가
2013.05.31	회사채(257-1회차)	AA-	한신평	본평가
2013.05.31	회사채(256회차)	AA-	한신평	본평가

2013.05.31	회사채(255-2회차)	AA-	한신평	본평가
2013.05.31	회사채(255-1회차)	AA-	한신평	본평가
2013.05.31	회사채(254회차)	AA-	한신평	본평가
2013.05.31	회사채(253회차)	AA-	한신평	본평가
2013.05.31	회사채(252회차)	AA-	한신평	본평가
2013.05.31	회사채(251회차)	AA-	한신평	본평가
2013.05.31	회사채(250-2회차)	AA-	한신평	본평가
2013.05.31	회사채(250-1회차)	AA-	한신평	본평가
2013.05.31	회사채(249회차)	AA-	한신평	본평가
2013.05.31	회사채(248회차)	AA-	한신평	본평가
2013.05.31	회사채(247회차)	AA-	한신평	본평가
2013.05.31	회사채(246회차)	AA-	한신평	본평가
2013.05.02	회사채(245회차)	AA-	한신평	본평가
2013.05.31	회사채(244회차)	AA-	한신평	본평가
2013.05.31	회사채(243회차)	AA-	한신평	본평가
2013.05.31	회사채(242회차)	AA-	한신평	본평가
2013.05.31	회사채(241회차)	AA-	한신평	본평가
2013.05.31	회사채(240회차)	AA-	한신평	본평가
2013.05.31	회사채(238회차)	AA-	한신평	본평가
2013.05.31	회사채(237회차)	AA-	한신평	본평가
2013.05.31	회사채(236-2회차)	AA-	한신평	본평가
2013.05.31	회사채(236-1회차)	AA-	한신평	본평가
2013.05.31	회사채(235-2회차)	AA-	한신평	본평가
2013.05.31	회사채(235-1회차)	AA-	한신평	본평가
2013.05.31	회사채(234-2회차)	AA-	한신평	본평가
2013.05.31	회사채(234-1회차)	AA-	한신평	본평가
2013.05.31	회사채(233회차)	AA-	한신평	본평가
2013.05.31	회사채(232회차)	AA-	한신평	본평가
2013.05.31	회사채(231회차)	AA-	한신평	본평가
2013.05.31	회사채(230회차)	AA-	한신평	본평가
2013.05.31	회사채(229회차)	AA-	한신평	본평가
2013.05.31	회사채(228회차)	AA-	한신평	본평가
2013.05.31	회사채(226회차)	AA-	한신평	본평가
2013.05.31	회사채(225회차)	AA-	한신평	본평가
2013.05.31	회사채(222회차)	AA-	한신평	본평가
2013.05.31	회사채(221회차)	AA-	한신평	본평가
2013.05.31	회사채(218회차)	AA-	한신평	본평가
2013.05.31	회사채(217회차)	AA-	한신평	본평가

(9) 연결대상 종속회사 개황(연결재무제표를 작성하는 주권상장법인이 사업보고서, 분기·반기보고서를 제출하는 경우에 한함)

(단위 : 백만원)

상호	설립일	주소	주요사업	직전사업연도말 자산총액	지배관계 근 거	주요종속 회사 여부
유리공모주사 모투자 신탁 7호	2011. 01.25	서울시 영등포구 여 의도동 34- 2 부국증권빌 딩 9층	채권투자 및 IPO공모주 투 자	6,069	-	-
현대 유퍼스트 사모특별 자산투자 신탁 2호	2012. 05.17	-	선박운영 사업	6,878	-	-

2. 회사의 연혁

가. 당해 회사의 연혁

(1) 설립 이후의 변동상황

① 설립일

1991. 04. 19 신한리스(주) 설립
1991. 05. 27 영업개시(창립기념일)

② 본점 소재지

1991. 04. 19 경기도 안산시 단원구 고잔동 526-3
2006. 07. 24 경기도 안산시 단원구 고잔동 530-1 (본점 이전)

③ 지점 등의 설치 또는 폐쇄

1991. 10. 28 서울사무소 개소
1994. 03. 23 서울사무소 지점 승격
2003. 01. 15 부산지점 개점
2004. 01. 15 강남지점 개점
2007. 11. 15 대전지점 개점
2013. 02. 27 여의도금융센터 개점

④ 경영진의 변동상황

1991. 04. 19 박용건 사장 취임
1994. 02. 23 홍영후 사장 취임
1997. 02. 26 강신중 사장 취임
2002. 05. 22 이동걸 사장 취임
2006. 02. 22 한도희 사장 취임
2012. 03. 08 황영섭 사장 취임

⑤ 최대주주의 변동

일 시	변경전	변경후	사유
2001.09.01	(주)신한은행 (지분율:29.6%)	(주)신한금융지주회사 (지분율:100%)	주식이전 방식에 의한 신한금융지주회사 설립으로 지주회사의 완전자회사로 전환

⑥ 사업목적의 중요한 변동

- 1998. 05. 27 여신전문금융업법이 97년 8월 시행에 따라 할부금융, 신기술사업
금융 및 기타 부수업무를 사업목적에 추가
- 1999. 05. 10 할부금융업 등록
- 2000. 08. 11 신기술사업금융업 등록
- 2002. 09. 03 기업구조조정전문회사 업무 등록

⑦ 기타 설립이후 중요한 변동사항

- 2006. 06. 26 서울지점 이전
- 2006. 07. 24 본점 이전

(2) 상호의 변경

변경일자	변경 전 상호	변경 후 상호	변경사유
1999.05.27	신한리스주식회사	신한캐피탈주식회사	여신금융기관으로서의 이미지구축

(3) 합병, 분할(합병), 포괄적 주식교환 · 이전, 중요한 영업의 양수 · 도 등
해당사항 없음

(4) 생산설비의 변동
해당사항 없음

(5) 경영활동과 관련된 중요한 사실의 발생

일 자	내 용
2006년 07월	본사 이전
2006년 11월	회사채 신용등급 상향 (A+ → AA-)
2007년 11월	신한카드 기업리스자산 양수도계약 체결
2007년 11월	자본금 1,000억원 유상증자
2011년 09월	ISO27001(정보보호체계) 및 BS10012(개인정보보호체계)국제인증 취득
2012년 11월	정보화 전략계획(ISP) 컨설팅 진행완료
2013년 02월	여의도 금융센터 개점
2013년 03월	차세대 IT 시스템 구축 프로젝트 TF 발족

3. 자본금 변동사항

가. 증자(감자)현황

(기준일 : 2013년 12월 31일)

(단위 : 백만원, 주)

주식발행 (감소)일자	발행(감소) 형태	발행(감소)한 주식의 내용				비고
		주식의 종 류	수량	주당 액면가액	주당발행 (감소)가액	
-	-	-	-	-	-	-
-	-	-	-	-	-	-

나.미상환 전환사채 발행현황

(기준일 : 2013년 12월 31일)

(단위 : 백만원, 주)

종류 \ 구분	발행일	만기일	권면총 액	전환대상 주식의 종 류	전환청 구가능 기간	전환조건		미상환사채		비고
						전환비 율 (%)	전환가 액	권면총 액	전환가 능주식 수	
-	-	-	-	-	-	-	-	-	-	-
합 계	-	-	-	-	-	-	-	-	-	-

다. 미상환 신주인수권부사채 등 발행현황

(기준일 : 2013년 12월 31일)

(단위 : 백만원, 주)

종류 \ 구분	발행일	만기일	권면총 액	행사대상 주식의 종 류	신주인 수권 행 사가 가능 기간	행사조건		미행사신주인수 권부사채		비고
						행사비 율 (%)	행사가 액	권면총 액	행사가 능주식 수	
-	-	-	-	-	-	-	-	-	-	-
합 계	-	-	-	-	-	-	-	-	-	-

4. 주식의 총수 등

가. 주식의 총수 현황

(기준일 : 2013년 12월 31일)

(단위 : 주)

구 분	주식의 종류			비고
	보통주	-	합계	
I. 발행할 주식의 총수	60,000,000	-	60,000,000	-
II. 현재까지 발행한 주식의 총수	36,000,000	-	36,000,000	-

III. 현재까지 감소한 주식의 총수	3,750,000	-	3,750,000	-
1. 감자	-	-	-	-
2. 이익소각	3,750,000	-	3,750,000	-
3. 상환주식의 상환	-	-	-	-
4. 기타	-	-	-	-
IV. 발행주식의 총수 (II-III)	32,250,000	-	32,250,000	-
V. 자기주식수	-	-	-	-
VI. 유통주식수 (IV-V)	32,250,000	-	32,250,000	-

나. 자기주식 취득 및 처분 현황

(기준일 : 2013년 12월 31일)

(단위 : 주)

취득방법	주식의 종류	기초수량	변동 수량			기말수량	비고
			취득(+)	처분(-)	소각(-)		
배당 가능 이익 범위 이내 취득	직접 취득	장내 직접 취득	-	-	-	-	-
		장외 직접 취득	-	-	-	-	-
		공개매수	-	-	-	-	-
		소계(a)	-	-	-	-	-
			-	-	-	-	-
	신탁 계약에 의한 취득	수탁자 보유수량	-	-	-	-	-
		현물보유수량	-	-	-	-	-
		소계(b)	-	-	-	-	-
			-	-	-	-	-
	기타 취득(c)		-	-	-	-	-
	총 계(a+b+c)		-	-	-	-	-
			-	-	-	-	-

다. 보통주 외 주식에 관한 사항
해당사항 없음

라. 상환주식에 관한 사항
해당사항 없음

5. 의결권 현황

(기준일 : 2013년 12월 31일)

(단위 : 주)

구 분	주식의 종류	주식수	비고
발행주식총수(A)	보통주	32,250,000	-
	우선주	-	-
의결권없는 주식수(B)	보통주	-	-
	우선주	-	-
정관에 의하여 의결권 행사가 배제된 주식수(C)	보통주	-	-
	우선주	-	-
기타 법률에 의하여 의결권 행사가 제한된 주식수(D)	보통주	-	-
	우선주	-	-
의결권이 부활된 주식수(E)	보통주	-	-
	우선주	-	-
의결권을 행사할 수 있는 주식수 (F = A - B - C - D + E)	보통주	32,250,000	-
	우선주	-	-

6. 배당에 관한 사항 등

가. 배당에 관한 사항

정관 제43조 【중간배당】 ① 이 회사는 이사회가 정하는 날 현재의 주주에게 상법 제462조의3의 규정에 의한 중간배당을 할 수 있다. 단, 중간배당은 금전으로 한다.

② 제1항의 중간배당은 이사회 결의로 하되, 그 결의는 제1항의 기준일 이후 45일내에 하여야 한다.

③ 중간배당은 직전결산기의 대차대조표상의 순재산액에서 다음 각호의 금액을 공제한 액을 한도로 한다.

1. 직전결산기의 자본의 액
2. 직전결산기까지 적립된 자본준비금과 이익준비금의 합계액
3. 직전결산기의 정기주주총회에서 이익으로 배당하거나 또는 지급하기로 정한 금액
4. 직전결산기까지 정관의 규정 또는 주주총회의 결의에 의하여 특정목적을 위해 적립한 임의적립금

5. 중간배당에 따라 당해 결산기에 적립하여야 할 이익준비금

④ 사업년도 개시일 이후 제1항의 기준일 이전에 신주를 발행한 경우(준비금의 자본전입, 주식배당, 전환사채의 전환청구, 신주인수권부사채의 신주인수권 행사의 경우 등)에는 중간배당에 관해서는 당해 신주는 직전 사업년도말에 발행된 것으로 본다.

(2001. 9. 12 본조 신설)

나. 최근 3사업연도 배당에 관한 사항

구 분	주식의 종류	제23기	제22기	제21기
주당액면가액 (원)		5,000	5,000	5,000

당기순이익 (백만원)		50,372	4,746	51,109
주당순이익 (원)		1,562	147	1,585
현금배당금총액 (백만원)		4,902	451	4,999
주식배당금총액 (백만원)		-	-	-
현금배당성향 (%)		9.7	9.5	10.4
현금배당수익률 (%)	-	-	-	-
	-	-	-	-
주식배당수익률 (%)	-	-	-	-
	-	-	-	-
주당 현금배당금 (원)	-	152	14	155
	-	-	-	-
주당 주식배당 (주)	-	-	-	-
	-	-	-	-

II. 사업의 내용

1. 사업의 개요

가. 업계의 현황

(1) 여신전문금융업종은 1997년 8월 여신전문금융업법 제정 및 1998년 1월 동법 개정으로 기존의 시설대여업, 신용카드업, 할부금융업, 신기술사업금융업 등 4개 업종이 통합된 금융업종으로 수신기능이 없는 대신 채권 발행을 통해 자금을 조달하여 여신행위를 주업무로 영위하고 있으며, 카드업종을 제외한 기타업종에 대한 진출입이 종래의 인가제에서 등록제로 전환되어 대주주 및 자본금 요건만 구비하면 진출입이 자유로운 상태입니다.

(2) 산업의 성장성

기존의 신기술금융, 리스, 할부금융, 신용카드 등은 각 업무별 제도적 진입장벽으로 특정 영역에서 일정규모의 시장을 확보할 수 있었으나, 1998년 1월 1일부터 시행된 여신전문금융업법으로 이러한 제도적 진입장벽이 철폐됨에 따라 취급업무의 등록(신용카드업의 경우 기존의 허가제 유지)만으로 여신전문금융업에 진출할 수 있게 되었습니다. 여신전문금융업은 4개 업종이 통합된 금융업종으로, 수신 기능이 없는 대신 채권 또는 어음의 발행(CP)을 통해 자금을 조달하여 여신행위를 주 업무로 영위하고 있으며, 신용카드업을 제외한 기타 업종에 대한 진출입이 종래의 인가제에서 등록제로 전환되어 대주주 및 자본금 요건만 구비하면 진출입이 자유로운 상태입니다.

(시설대여업)

시설대여업은 시설임대를 전문으로 하는 사업주체가 일정한 설비를 구입하여 그 이용자에게 일정기간 동안 대여하고, 그 사용료(리스료)를 받는 것을 목적으로 하는 물적금융으로 제조업체의 설비투자는 지속적으로 정체 상태이나, 의료, 운송 등 서비스업종의 설비투자 확대에 힘입어 시장규모가 지속적으로 성장하고 있습니다.

<리스업 등록 현황>

구분	회사명
리스, 할부금융사(41)	데라게란덴, 도이치파이낸셜, 동부캐피탈, 두산캐피탈, 롯데캐피탈, 메리츠캐피탈, 무림캐피탈, 비에스캐피탈, 비엠더블유파이낸셜서비스코리아, 산은캐피탈, 스카니아 파이낸스 코리아, 신한캐피탈, 씨엑스씨종합캐피탈, 씨엑스씨캐피탈, 아주캐피탈, 아프로캐피탈, 알씨아이파이낸셜서비스코리아, 에스피씨캐피탈, 에이제이캐피탈, 오릭스캐피탈코리아, 외환캐피탈, 우리파이낸셜, 캐터필라파이낸셜서비스, 케이티오토리스, 케이티캐피탈, 코스모캐피탈, 토요타파이낸셜서비스코리아, 폭스바겐파이낸셜서비스코리아, 하나캐피탈, 하이델베르크프린트파이낸스코리아, 한국개발금융, 한국리스여신, 한국스탠다드차타드캐피탈, 한국씨티그룹캐피탈, 한국캐피탈, 현대캐피탈, 현대커머셜, 효성캐피탈, CNH리스, DGB캐피탈, JB우리캐피탈
신용카드사(2)	삼성카드, 신한카드
신기술금융사(3)	아주IB투자, IBK캐피탈, 우리기술투자

<연도별 리스시장전체 실적 및 성장률>

(단위: 억원)

연도	계약액	성장률(%)	실행액	성장률(%)
2001년	21,182	59.1	15,642	28.8
2002년	24,746	16.8	24,662	57.6
2003년	36,761	48.5	30,009	21.6
2004년	45,349	23.4	40,609	35.3
2005년	57,649	27.1	55,691	37.1
2006년	74,973	30.1	70,908	27.3
2007년	109,104	45.5	96,687	36.3
2008년	100,212	-8.2	100,172	3.6
2009년	77,567	-22.6	74,500	-25.6
2010년	138,768	78.7	99,770	33.9
2011년	101,516	-26.8	106,018	6.23
2012년	100,252	-1.2	102,626	-3.2

[출처: 한국여신금융협회]

(할부금융업)

할부금융은 소비자가 일시불로 구입하기 어려운 자동차, 가전제품 등과 같은 고가의내구소비재나 주택을 구입하고자 할 때, 할부금융회사가 신용에 특별한 이상이 없는 소비자를 대상으로 그 구입자금을 할부금융기관 및 판매자와의 계약에 의하여 판매를 조건으로 필요한 자금을 대여해주고, 소비자는 할부금융회사에 일정한 수수료를 내고 원금과 이자를 분할상환하는 금융제도입니다. 할부금융의 특성상 내구재가 주력으로서 우리나라의 소득수준을 고려해 볼 때 앞으로 충분히 확장의 여지가 있는 영역으로 예상됩니다

<할부금융취급사 현황>

구분	회사명
리스, 할부금융사(39)	골든브릿지캐피탈, 데라게란덴, 도이치파이낸셜, 동부캐피탈, 두산캐피탈, 롯데캐피탈, 메리츠캐피탈, 무림캐피탈, 비에스캐피탈, 비엠더블유파이낸셜서비스코리아, 산은캐피탈, 스카니아 파이낸스 코리아, 신한캐피탈, 씨엑스씨캐피탈, 아주캐피탈, 아프로캐피탈, 알씨아이파이낸셜서비스코리아, 에스피씨캐피탈, 엔에이치농협캐피탈, 오릭스캐피탈코리아, 외환캐피탈, 우리파이낸셜, 캐터필라파이낸셜서비스, 케이티오토리스, 케이티캐피탈, 코스모캐피탈, 토요타파이낸셜서비스코리아, 폭스바겐파이낸셜서비스코리아, 하나캐피탈, 하이델베르그프린트파이낸스코리아, 한국스탠다드차타드캐피탈, 한국씨티그룹캐피탈, 한국캐피탈, 현대캐피탈, 현대커머셜, 효성캐피탈, CNH리스, DGB캐피탈, JB우리캐피탈
카드사(3)	롯데카드, 삼성카드, 신한카드
신기술사(2)	IBK캐피탈, 우리기술투자

<연도별 할부금융시장전체 취급잔액>

(단위: 억원)

구분	내구재	주택	기계	기타	총계
2001년	59,282	3,780	2,421	618	66,101
2002년	86,811	1,767	3,052	172	91,802
2003년	61,843	1,193	4,443	670	68,149
2004년	55,450	721	5,280	1,082	62,533
2005년	61,427	553	8,727	99	70,805
2006년	66,433	3,623	7,130	22	77,208
2007년	83,854	6,772	8,121	50	98,797
2008년	96,629	8,126	8,928	312	113,739
2009년	77,400	9,359	6,300	280	93,339
2010년	94,223	9,829	8,476	514	113,042
2011년	138,668	13,618	9,367	822	162,475
2012년	155,668	12,562	9,243	1,117	178,590

[출처: 한국여신금융협회]

(팩토링금융)

팩토링이란 금융기관들이 기업으로부터 상업어음, 외상매출증서 등 매출채권을 매입, 이를 바탕으로 자금을 빌려주는 제도로 기업들이 상거래 대가로 현금 대신 받은 매출채권을 신속히 현금화하여 기업활동을 돕자는 취지로 1920년대 미국에서 처음 도입되었습니다.

1992년 12월 IBK기업은행이 팩토링금융만을 전담하는 자회사 『기은팩토링』을 설립한 후 이어 일부 금융기관들도 팩토링전문자회사를 설립하였습니다. 1997년 IMF금융위기 이후 팩토링전문회사들은 영업을 중단하였으며, 기은팩토링을 비롯한 일부 회사는 합병 등을 통하여 여신전문회사로 전환 후 현재 팩토링 영업을 영위하고 있으며, 시장은 은행과 여신전문금융회사(카드사, 캐피탈사)들이 주요 시장 참여자로 활동하고 있습니다.

은행은 풍부한 유동성 및 조달금리의 경쟁 우위를 바탕으로 전통적인 상업어음할인 방식에서 벗어나 최근에 전자방식외상매출채권(전자B2B), 구매자금대출 등의 업무에 적극적으로 나서고 있습니다. 여신전문금융회사 중 카드사는 1999년에 구매전용카드를 도입하였으며, 캐피탈사는 기업들이 보유하고 있는 상거래어음을 위주로 팩토링 업무를 영위하고 있습니다. 최근 기업들의 전자방식외상매출채권 확대와 기업구매자금 대출 등의 도입으로 상거래어음 비중이 점차 축소되고 있으며, 이로 인해 향후 성장성은 크지 않을 것으로 예상됩니다.

(일반대출업무)

일반 대출은 주로 부동산 PF 대출을 비롯한 부동산 관련 대출, 가계대출 및 일반 기업대출 등의 다양한 틈새시장 대출을 위주로 구성되어 있습니다. 시장은 은행과 할부금융사, 카드사와 같은 여신전문금융회사, 저축은행, 대부업체들이 주요 시장 참여자로 활동하고 있습니다. 은행권이 시중의 풍부한 유동성 및 조달금리상의 경쟁 우위를 바탕으로 우량한 고객을 대상으로 적극적으로 영업에 나서고 있습니다. 여신전문금융회사는 은행권과 저축은행 및 대부업체의 틈새시장을 위주로 영업을 하고 있으며, 최근 몇 년 사이 급성장한 부문입니다.

(신기술사업금융업)

신기술사업금융업은 위험이 높아 투자가 잘 이루어지지 않는 분야를 전문가적인 안목으로 발굴하여 지분참여를 중심으로 장기자금을 지원하고, 경영 및 기술지도로 부가가치를 높여 높은 투자이익을 추구하는 금융활동으로, 업종의 특성상 증시 상황에 따른 이익 변동폭이 비교적 큰 편이며, 국내 금융시장의 경우 IPO를 제외한 투자자산회수 방안이 제한적이거나, 전환상환우선주, 전환사채, 신주인수권부사채 등으로 상품을 다변화하여 회수리스크를 최소화하고 있습니다. 이와 병행하여 유망 중소 벤처기업 발굴 지원, 투자조합 설립을 활성화하고, 이와 병행하여 M&A 등 기업구조조정업무를 활성화하여 신기술사업금융업무를 꾸준히 시행할 계획입니다.

[신기술금융업 등록현황]

구분	회사명
신기술금융사(12)	IBK캐피탈, 아주IB투자, 큐캐피탈파트너스,삼성벤처투자, 미래에셋캐피탈, 우리기술투자, 메가인베스트먼트, 포스텍기술투자, 나우아이비캐피탈, 농심캐피탈, NHN인베스트먼트, 한빛인베스트먼트
신용카드사(2)	신한카드, 롯데카드
리스, 할부금융사(21)	산은캐피탈, 한국개발금융, CNH리스, 외환캐피탈, 우리파이낸셜, 신한캐피탈, 한국캐피탈, 효성캐피탈, 케이티캐피탈, AJ캐피탈, 무림캐피탈, DGB캐피탈, 현대캐피탈,두산캐피탈, JB우리캐피탈, 현대커머셜, 골든브릿지캐피탈,아주캐피탈,NH농협캐피탈, BS캐피탈, 씨엑스씨종합캐피탈

[출처 : 한국여신금융협회]

(3) 경쟁요소

시설대여, 할부금융 등 여신행위를 중심으로 영업하는 회사의 경우 장기수익성 확보를 위한 시장기반 확보와 자금조달 및 심사능력이 주요 경쟁요인으로 작용할 전망입니다. 신기술금융업무의 경우 벤처지원과 관련된 정책이 장기적인 업계발전을 좌우할 것이며, 투자대상 회사의 기술력 및 사업성을 판단할 수 있는 분석능력이 주요 경쟁요소로 작용할 전망입니다.

(4) 관계법령 또는 정부의규제 및 지원 등

- ① 회사채 발행한도 (여신전문금융업법 제48조) : 자기자본의 10배,
- ② 대출업무영위 비중 (여신전문금융업법시행령 제17조) : 허가 또는 등록업무로 인하여 발생한 채권액(분기평균) 이내 등

나. 회사의 현황

(1) 영업개황 및 사업부문의 구분

(가) 영업개황

지난 2013년 세계경제는 양적완화를 통한 완만한 회복세를 보여왔으나, 우리 경제는 장기저성장 국면에 대한 우려가 심화되고 있고 저금리·저마진 현상으로 금융권은 어려움이 더욱 가중되었습니다.

해운 및 조선업황은 여전히 회복되지 못하고 있고, 부동산 경기를 부양하기 위한 다양한 대

책에도 불구하고 건설 경기는 여전히 부진의 늪에서 빠져 나오지 못하는 상황입니다.

신한캐피탈도 이런 국내외 경제상황에 따른 영향으로 어려움이 지속되었던 한 해였습니다. 거액여신에 대한 대손비용 부담이 여전히 남아 있는 상황이며, 금리인하에 따른 이자마진을 감소, 금융시장 변화 등의 영향으로 새로운 성장동력을 찾아나서야 할 필요성을 절실히 느꼈던 한 해였습니다.

그러나 미래 수익원이라 할 수 있는 영업자산의 초과 달성이라는 쾌거를 이루었고, 이익 또한 목표수준을 초과해 달성하였습니다. 어려운 시기에 힘들게 출발한 차세대 IT시스템 구축도 상당한 진도율을 보이고 있습니다. 또한 리테일금융본부는 무한경쟁의 시장구조 하에서도 자산 9천억 달성이라는 큰 성과를 이루었으며, 기업금융 및 투자금융 부문에서도 여전히 업계 리딩 컴퍼니로서의 지위를 유지하고 있습니다.

그 결과 일반대출·팩토링 자산규모가 2013년 12월말 현재 1조 9,790억원, 신기술사업금융 및 유가증권 자산규모가 3,175억원에 이르렀습니다. 2013년도 4분기 누적 당기순이익은 504억원(지배주주지분 귀속)입니다.

(나) 공시대상 사업부문의 구분

당사의 사업부문은 현재 시설대여, 할부금융, 신기술사업금융, CRC(기업구조조정전문회사) 및 부수업무(팩토링, 일반대출) 등이나 보유자산 기준으로 시설대여(리스) 관련 비중이 29.49%를 차지하고 있으며, 일반대출 등 대출자산의 비중이 50.71%입니다. 반면 할부금융, 신기술사업금융의 매출액 비중은 모두 10% 미만입니다. 따라서 당사의 공시 대상 사업부문은 시설대여업무와 일반대출업무입니다.

(2) 취급 업무 및 상품·서비스 개요

- ① 시설대여(리스) : 이용자가 선정한 특정물건을 구입한 후 임대(리스)하고 일정 기간에 걸쳐 사용료를 받는 임대차형식의 물건을 매개로 한 물적금융
- ② 할부금융 : 기업이 물건매매를 통해 취득한 할부채권을 매입하여 매수인으로부터 원리금을 분할 상환 받는 방식의 금융
- ③ 신기술사업금융 : 신기술사업자에 대한 투자 및 용자
- ④ 팩토링 : 기업이 물품 및 용역의 공급에 의하여 취득한 매출채권을 양수하여 관리, 회수하는 업무
- ⑤ CRC(기업구조조정전문회사) : 구조조정대상기업에 대한 투자, 인수, 경영정상화 및 매각, 금융기관이 보유하고 있는 부실채권의 매입, 기업간 인수합병의 중개등의 업무
- ⑥ 일반대출 : 기업/개인을 상대로 운전자금, 주택자금, 가계자금을 지원

(3) 시장점유율 등

- 1) 최근 3개년간(calendar year 기준)의 리스시장 점유율은 다음과 같습니다.
(단위:억원)

년도	리스 실행실적	당사 실행실적	시장점유율
2012	102,627	6,013	6.03%
2011	106,018	4,962	4.68%
2010	99,770	3,390	3.40%

3개년평균	101,838	4,788	4.70%
-------	---------	-------	-------

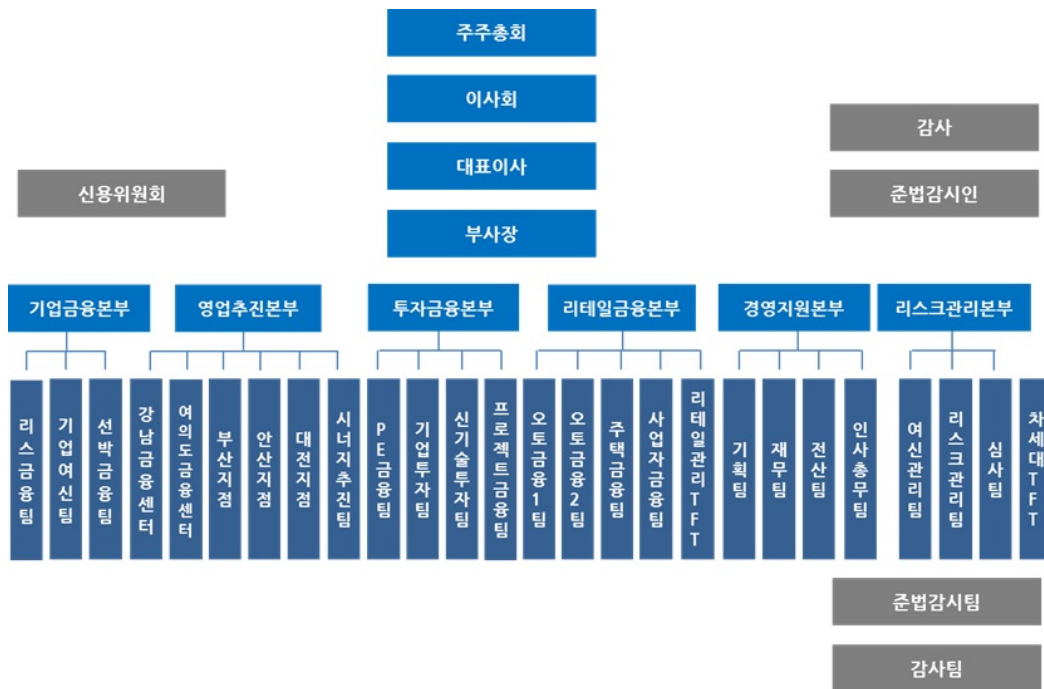
2) 일반대출

당사가 주로 취급하고 있는 대출은 운전자금, 부동산PF, 아파트담보대출 등으로 전체 국내 시장에서 차지하는 시장점유율이 크지 않아 별도 시장분석을 생략합니다.

(4) 신규영업 등의 내용 및 전망

해당사항 없음

(5) 조직도



2. 영업의 현황

(1) 영업실적

(단위 : 억원)

영업종류	영업수익	비고
시설대여	632	
할부금융	103	
팩토링 및 일반대출	1,510	
유가증권 평가 및 처분	223	
기타	729	외환거래, 파생상품평가이익 등
계	3,197	

(2) 자금조달 및 운용실적

(가) 자금조달실적

(단위 : 억원)

구분		제23기	제22기	제 21기
전기이월		1,495	1,559	1,226
영업자산회수 등		23,037	22,179	21,068
차입금	리스채	8,300	4,570	6,170
	CP	3,700	2,800	1,500
	기타원화	1,300	1,000	2,000
	외화	-	3,041	1,329
	소계	13,300	11,411	10,999
기 타		314	190	249
합 계		38,146	35,339	33,542

(나) 자금운용실적

(단위 : 억원)

구분		제23기	제22기	제21기
영업자금		23,975	21,144	16,756
지급이자 등		1,758	2,540	2,244
차입금상환	리스채	4,700	4,900	5,800
	기타원화	5,700	2,400	4,400
	외화	1,266	2,860	2,783
	소계	11,666	10,160	12,983
차기이월		747	1,495	1,559
합 계		38,146	35,339	33,542

3. 영업 종류별 현황

(1) 리스업무

(가) 리스계약 및 실행금액

(단위 : 억원)

구 분	제 23기	제 22기	제 21기
리스계약	5,247	5,123	3,934
리스실행	6,240	6,013	4,962

(나) 리스자산

(단위 : 억원)

구분	제 23기	제 22기	제 21기
운용리스 자산	278	314	473
금융리스 채권	10,844	10,256	9,272
계	11,122	10,570	9,745

* 금융리스채권에는 선급금융리스 채권 포함

(2) 대출업무

(가) 종류별 대출금 잔액

(단위 : 억원)

구분	제 23기		제 22기		제 21기	
	평균잔액	기말잔액	평균잔액	기말잔액	평균잔액	기말잔액
원화대출금	16,693	17,524	15,511	15,861	16,074	15,161
외화대출금	2,361	2,122	3,148	2,600	3,481	3,695
지급보증대지급금	-	-	-	-	-	-
소 계	19,054	19,646	18,659	18,461	19,555	18,856
신탁대출금	-	-	-	-	-	-
합 계	19,054	19,646	18,659	18,461	19,555	18,856

(나) 자금용도별 대출현황

(단위 : 억원)

구분		제 23기	제 22기	제 21기
기업자금대출	운전자금대출	16,869	15,723	15,717
	시설자금대출	-	-	-
	신기술자금대출	516	425	316
가계자금대출		2,261	2,313	2,823
공공 및 기타 자금대출	운전자금대출	-	-	-
	시설자금대출	-	-	-
재형저축자금대출		-	-	-
주택자금대출		-	-	-
중소기업구조개선자금대여		-	-	-
합 계		19,646	18,461	18,856

4. 영업설비 등의 현황

가. 지점 등 설치 현황

(2013년 12월 31일 현재)

지역	지점	출장소	사무소	합계
안산(본점)	1	-	-	1
서울(지점)	1	-	-	1

강남(센터)	1	-	-	1
여의도(센터)	1	-	-	1
부산(지점)	1	-	-	1
대전(지점)	1	-	-	1
창원(출장소)	-	1	-	1
계	6	1	-	7

주) 지점에는 본점이 1개 지점으로 포함됨

5. 기타 투자이사결정에 필요한 사항

가. BIS기준 자기자본 비율

(단위 : 백만원)

구 분	제 23기	제 22기	제 21기
조정자기자본(A)	561,321	514,477	507,147
조정총자산(B)	3,729,870	3,434,853	3,403,501
조정자기자본비율(A/B)	15.05%	14.98%	14.90%

나. 무수익여신 등 현황

[무수익여신 증감 현황]

(단위 : 억원, %)

제 23기		제 22기		제 21기		증 감	
무수익 여신잔액	비율	무수익 여신잔액	비율	무수익 여신잔액	비율	무수익 여신잔액	비율
749	2.23	910	2.97	675	2.23	△161	△0.74

[대손충당금]

(단위 : 억원)

구 분			제23기	제22기	제21기
대손충당금	국내분	일 반	833	876	495
		특 별	-	-	-
		소 계	833	876	495
	국외분	일 반	-	-	-
		특 별	-	-	-
		소 계	-	-	-
합 계			833	876	495
기중대손상각액			500	833	859

다. 기타 중요한 사항

여신건전성 및 연체율 현황

○ 총여신 및 건전성 분류 현황

(단위: 백만원, %)

구 분		2013.12	2013.09	2013.06	2013.03	2012.12
여 신 현 황	총 여 신(A)	3,363,793	3,037,374	3,238,992	3,122,514	3,065,788
	카드	0	0	0	0	0
	할부금융	202,810	142,621	131,546	141,384	150,155
	리 스	1,124,725	1,103,702	1,103,785	1,092,615	1,047,930
	신 기 술	52,267	45,739	50,087	39,153	42,476
	대 출	1,972,808	2,005,809	1,942,670	1,838,080	1,818,448
	기 타	11,183	9,503	10,903	11,282	6,778
건 전 성 분 류	정 상	3,209,230	3,153,443	3,083,858	2,904,442	2,825,731
	총당금적립액	26,548	27,137	29,610	29,651	31,954
	적 립 율	0.83%	0.86%	0.96%	1.02%	1.13%
	요 주의	79,624	85,060	85,214	147,845	149,092
	총당금적립액	20,049	22,583	13,120	38,690	26,359
	적 립 율	25.18%	26.55%	15.40%	26.17%	17.68%
	고 정	64,943	65,345	66,211	65,766	87,025
	총당금적립액	28,050	29,169	20,504	22,514	27,058
	적 립 율	43.19%	44.64%	30.97%	34.23%	31.09%
	회수의문	1,009	519	1,083	697	1,253
	총당금적립액	791	215	666	436	1,204
	적 립 율	78.39%	41.43%	61.50%	62.55%	96.09%
	추정손실	8,987	3,008	2,626	3,765	2,687
	총당금적립액	7,908	2,514	2,131	2,652	1,022
	적 립 율	87.99%	83.59%	81.15%	70.44%	38.03%
	합 계	3,363,793	3,307,374	3,238,992	3,122,515	3,065,788
	총당금적립액	83,346	81,618	66,031	93,943	87,597
적 립 율	2.48%	2.47%	2.04%	3.01%	2.86%	
연 체 현 황	연체금액(B)	72,607	71,152	65,112	75,959	90,505
	1개월 미만	6,346	7,935	985	4,878	7,123
	1개월 이상	78,953	63,217	64,127	71,081	83,382
	연 체 율(B/A)	2.35%	2.15%	2.01%	2.43%	2.95%
	1개월 미만	0.19%	0.24%	0.03%	0.16%	0.23%
1개월 이상	2.16%	1.91%	1.98%	2.28%	2.72%	

III. 재무에 관한 사항

1. 요약 재무정보

(단위 : 백만원)

구분	제23기 K-IFRS	제22기 K-IFRS	제21기 K-IFRS	제 20기 K-IFRS	제20기 K-GAAP	제19기 K-GAAP
[현금 및 예치금]	49,477	80,753	108,010	110,609	110,280	61,276
[유가증권]	332,422	359,295	326,408	376,131	395,878	351,683
[대출채권]	1,912,986	1,774,608	1,865,159	2,014,495	2,038,281	2,041,211
[할부금융자산]	200,297	147,309	157,330	176,315	177,652	166,149
[리스자산]	1,112,307	1,016,838	941,215	874,716	870,830	910,994
[신기술금융자산]	97,979	78,938	60,175	66,041	65,534	45,427
[유형자산]	2,100	1,731	1,263	1,094	1,068	1,327
[기타자산]	64,811	66,713	58,706	115,343	91,252	73,945
자산총계	3,772,378	3,526,185	3,518,266	3,734,744	3,750,775	3,652,012
[차입부채]	3,044,053	2,884,756	2,867,808	3,098,287	3,095,033	3,092,906
[기타부채]	208,574	169,116	170,118	190,002	188,727	160,878
부채총계	3,252,627	3,053,872	3,037,926	3,288,289	3,283,760	3,253,784
[자본금]	180,000	180,000	180,000	180,000	180,000	180,000
[자본잉여금]	3,123	3,123	3,123	3,123	3,122	3,123
[이익잉여금]	330,537	279,699	280,044	243,932	264,633	208,686
[자본조정]	△19	9,491	17,172	19,401	19,260	6,419
자본총계	519,751	472,313	480,339	446,456	467,015	398,228
매출액	319,726	376,342	365,932	403,364	385,620	449,042
영업이익	65,397	3,882	67,443	52,907	74,088	51,540
계속사업이익	50,372	4,746	51,109	40,111	56,114	38,413
당기순이익	50,372	4,746	51,109	40,111	56,114	38,413

[△는 부(-)의 수치임]

2. 재무제표 이용상의 유의점

가. 재무제표 작성기준

1) 당사는 한국의 일반적으로 인정된 회계처리기준에 따라 재무제표를 작성하고 있습니다. 또한 당기 재무제표를 작성하기 위하여 채택한 중요한 회계정책은 전기 재무제표 작성시 채택한 회계정책과 동일합니다.

구분	제23기	제22기	제21기
감사인	삼정회계법인	삼정회계법인	삼정회계법인
감사의견	적정	적정	적정

2) 따라서 "1. 요약재무정보" 에 기재된 내용은 모두 "기업회계기준" 에 합치되는 재무제표이며, 정기주주총회에서 승인받은 재무제표와 그 내용이 일치합니다.

나. 기업회계기준 등의 위반사항

(1) 재무제표를 수정하여야 하는 위반사항
해당사항 없음

(2) 재무제표 수정과 관련없는 위반사항
해당사항 없음

다. 기타 유의하여야 할 사항
해당사항 없음.

3. 회계정보에 관한 사항

가. 대손충당금 설정현황

(1) 최근 3사업연도의 계정과목별 대손충당금 설정내역

(단위 : 백만원, %)

구분	계정과목	채권 총액	대손충당금	대손충당금 설정률
제23기	리스자산	1,131,870	19,563	1.73%
	대출채권	1,947,784	59,557	3.06%
	신기술금융대출금	52,267	660	1.26%
	할부금융채권	202,811	2,514	1.24%
	팩토링채권	25,025	531	2.12%
	지급보증	-	-	-
	미수금	8,176	273	3.34%
	선금금(여신성가지급금)	3,262	128	3.92%
	합 계	3,371,195	83,226	2.47%
제22기	리스자산	1,039,929	20,765	2.00%
	대출채권	1,805,927	62,614	3.47%
	신기술금융대출금	42,476	354	0.83%
	할부금융채권	150,156	2,909	1.94%
	팩토링채권	22,821	398	1.74%
	지급보증	-	-	-
	미수금	3,899	369	9.46%
	선금금(여신성가지급금)	2,879	188	6.53%
	합 계	3,068,087	87,598	2.86%
제21기	리스자산	974,145	11,674	1.20%
	대출채권	1,875,806	34,145	1.82%
	신기술금융대출금	60,175	428	0.71%
	할부금융채권	157,330	1,591	1.01%

팩토링채권	27,184	138	0.51%
지급보증	-	-	-
미수금	19,288	1,418	7.35%
선금금(여신성가지급금)	1,003	61	6.08%
합 계	3,114,931	49,455	1.59%

(2) 최근 3사업연도의 대손충당금 변동현황

(단위 : 백만원, %)

구 분	제23기	제22기	제21기
1. 기초 대손충당금 잔액합계	87,597	49,454	90,569
2. 순대손처리액(① - ② ± ③)	42,797	81,916	87,498
① 대손처리액(상각채권액)	50,093	83,266	88,088
② 상각채권회수액	11,304	11,209	9,647
③ 기타증감액	4,008	9,859	9,057
3. 대손상각비 계상(환입)액	38,547	120,059	46,383
4. 기말 대손충당금 잔액합계	83,347	87,597	49,455

나. 재고자산의 보유 및 실사내역 등

(1) 최근 3사업연도의 재고자산의 사업부문별 보유현황
해당사항 없음

(2) 재고자산의 실사내역 등
해당사항 없음

다. 최근 5사업연도의 회계기준 변경내용 및 그 사유

1) 제 22기

2012년 12월 31일 이후 최초로 종료하는 회계연도부터 연결실체는 기업회계기준서 제 1001호 '재무제표 표시'의 개정사항을 적용하여 영업이익으로부터 영업외손익을 연결포괄손익계산서에 구분하여 표시하고 있습니다.

재무제표 표시 개정이 당기순이익에 미치는 영향은 없으나, 연결실체의 포괄손익계산서에 미치는 영향은 아래와 같으며, 연결실체는 동 회계정책의 변경을 소급하여 비교표시되는 전기 포괄손익계산서를 재작성하였습니다.

(단위: 백만원)

구 분	제22기	제21기	
개정전 영업이익	754	50,084	
차이내역			
영업외수익	관계기업에대한투자자산처분이익	10,802	-
	무형자산처분이익	184	343
	기타	63	59
	소 계	(11,049)	(402)

영업외비용	기부금	340	1,613
	무형자산손상차손	414	58
	유형자산처분손실	12	-
	소 계	766	1,671
개정후 영업이익		(9,529)	51,353

라. 최근 5사업연도 중 당기순손실이 발생한 사업연도와 그 주요원인
해당사항 없음

마. 최근 5사업연도 중 직전사업연도대비 당기순이익 증감율이 30% 이상이거나 흑자전환인 사업연도와 그 주요원인

구분	당기순이익	주요증감사유
제22기	4,653(백만원)	제 21기(51,109백만) 대비 90.90% 감소 거액의 선박금융 대손비용 발생
제20기	56,114(백만원)	제 19기(38,413백만) 대비 46.08% 증가 차입금 이자비용 감소 및 대손상각비 감소
제19기	38,413(백만원)	제 18기(66,132백만) 대비 41.91% 감소 경기불황에 따른 총당금 적립 증가
제18기	66,132(백만원)	제 17기(49,158백만) 대비 34.5% 증가 선박금융, CRC, 부동산 프로젝트파이낸스 증대에 따른 이자 수익 증가

바. 결산실적의 확정절차 및 공시내용

(1) 결산실적 확정 · 공시 절차

결산실적 확정 · 공시 절차	일 자	비 고
결산실적 공시 사전 예고일	-	-
결산실적에 대한 이사회 승인일	2013년 02월 06일	-
결산실적 공시일	-	-
외부감사인의 감사보고서 제출일	2013년 03월 06일	-
외부감사 결과가 반영된 재무제표에 대한 이사회 재승인일	-	-
결산실적 정정공시일	-	-
주주총회일	2013년 03월 22일	-
사업보고서 제출일	2013년 03월 29일	-

(2) 결산실적 공시내용 및 정정사유

(단위 : 백만원)

계정과목	최초공시(A)	정정공시(B)	정정비율 ((B-A)/A)	정 정 사 유
------	---------	---------	-------------------	---------

매 출 액	-	-	-	-
영 업 이 익	-	-	-	-
법인세비용차감전 계속사업이익	-	-	-	-
당기순이익	-	-	-	-

IV. 감사인의 감사의견 등

1. 감사인(공인회계사)의 감사의견 등

가. 감사인

제23기	제22기	제21기
삼정회계법인	삼정회계법인	삼정회계법인

나. 감사의견

구분	제23기	제22기	제21기
감사인	삼정회계법인	삼정회계법인	삼정회계법인
감사의견	적정	적정	적정

다. 감사용역계약 체결현황

(단위 : 백만원)

사업연도	감사인	내 용	보수	총소요시간
제23기	삼정회계법인	회계감사	140	2,490
제22기	삼정회계법인	회계감사	126	2,587
제21기	삼정회계법인	회계감사	123	2,524
제20기	삼정회계법인	회계감사	123	2,176

라. 외부감사인과의 비감사용역계약 체결현황

해당사항 없음

마. 기타

해당사항 없음

V. 이사의 경영진단 및 분석의견

VI. 이사회 등 회사의 기관 및 계열회사에 관한 사항

1. 이사회에 관한 사항

(1) 이사회에 관한 사항

(가) 이사회에 관한 내용

구 분	내 용
주주총회에 관한 사항	<ul style="list-style-type: none"> · 주주총회의 소집에 관한 사항 · 주주총회에 부의할 안건에 관한 사항 · 영업보고서, 결산재무제표에 관한 사항
이사 등에 관한 사항 -	<ul style="list-style-type: none"> · 이사인 부회장의 선임 및 해임에 관한 사항 · 이사와 이 회사간의 거래승인에 관한 사항 · 사장의 이사아닌 경영진 임면요청에 대한 동의에 관한 사항 · 준법감시인의 선임 및 해임에 관한 사항 · 지배인의 선임 및 해임에 관한 사항
정관 및 중요규정의 제정 및 개폐에 관한 사항	<ul style="list-style-type: none"> · 정관, 이사회규정, 감사직무규정 · 경영진운영규정, 내부통제규정, 리스크관리규정
기본 운영에 관한 사항	<ul style="list-style-type: none"> · 경영의 기본방침, 목표 및 평가에 관한 사항 · 이사, 경영진 및 직원의 보수를 포함한 예산 및 결산에 관한 사항 · 조직, 인사, 급여에 관한 기본체계의 결정 및 변경에 관한 사항 · 주식, 자본금 및 사채 발행에 관한 사항 · 지점의 설치, 이전 및 폐지에 관한 사항
중요한 계약등에 관한 사 항	<ul style="list-style-type: none"> · 1건당 20억원을 초과하는 업무용 동·부동산의 취득 및 처분에 관한 사 항 · 1건당 자기자본의 100분의 1을 초과하는 자본을 출자하는 경우, 단 영 업관련 출자의 경우 자기자본의 100분의 10을 초과하는 경우 · 기타 1건당 자기자본의 100분의 3을 초과하는 경우 · 외국금융기관 등과의 포괄적 업무제휴, 자본의 참여 등을 목적 으로 한 전략적 제휴 또는 협약에 관한 사항
리스크 관리에 관한 중요사항	<ul style="list-style-type: none"> · 리스크관리 정책 및 전략의 수립 · 부담가능한 리스크수준의 결정 · 각종 한도의 설정 및 한도초과의 승인
경영진의 보수 및 성과평 가 에 관한 사항	<ul style="list-style-type: none"> · 경영진의 보수체계에 대한 기본방침의 수립 및 조정 · 경영진의 경영성과 측정 · 경영진(상근하는 부회장 포함)의 보수 등의 결정에 관한 사항
기타	<ul style="list-style-type: none"> · 관계법령 및 감독기관의 규정에 의하여 이사회의 결의가 필요한 사항 · 해산, 영업양도 및 합병 등 조직의 중요한 변경에 관한 사항 · 주주총회의 서면에 의한 의결권 행사에 관한 사항 · 기타 사장이 부의가 필요하다고 인정하는 사항

(2) 이사회 운영에 관한 사항

(가) 이사회 운영규정의 주요내용

이사회는 주주총회의 소집 및 부의안건 결정 및 상근이사 선임, 정관 등 주요규정의 변경, 장 단기 경영계획의 수립 및 변경, 조직의 결정 및 개편, 예산, 결산에 관한 사항, 신규사업 진출 및 투자 등 회사의 주요사항을 결정하는 권한을 가지고 있음.

이사회는 정기(매분기 1회), 임시(필요시) 이사회 형태로 운영되고 있으며, 이사회 회를 소집함에는 그 소집목적에 기재한 소집통지서를 이사회 개최일 7일전에 각 이사 및 감사에게 발송토록 하고 있음.

이사회 결의는 재적이사 과반수 출석과 출석이사의 과반수의 찬성으로 하고 있으며, 이사회 결의사항에 이해관계가 있는 이사는 그 표결에 참가할 수 없도록 하고 있음.

(나) 이사회 주요 활동내역

회차	개최일자	의안내용	가결여부	비고
1회	2013-02-06	- 제22기 결산재무제표 승인의 건 - 제22기 영업보고서 작성의 건 - 준법감시인 선임의 건 - 총 리스크 한도 설정의 건	가결	-
2회	2013-02-25	- 조직 체계(경영진/본부장 구성) 변경의 건	가결	-
3회	2013-03-31	- 제22기 정기 주주총회 소집의 건	가결	-
4회	2013-04-19	- 중요계약 체결 및 그룹사 내부거래 승인의 건	가결	-
5회	2013-05-19	- 2013년 1/4분기 주요 경영실적 현황 - 2013년 1/4분기 주요 리스크관리 현황 - 차세대 IT시스템 구축비용 확정 보고	가결	-
6회	2013-09-11	- 2013년 2/4분기 주요 경영실적 현황 - 2013년 2/4분기 주요 리스크관리 현황	가결	-
7회	2013-12-17	- 2014년도 사업계획(안) 승인의 건	가결	-

2. 감사제도에 관한 사항

(1) 감사기구 관련 사항

(가) 감사위원회(감사) 설치여부, 구성방법 등

감사위원회가 설치되어 있지 않음.

감사는 1인(비상임)이며, 상법에 의거 감사에게 주어진 권한 및 책임을 행사 혹은 부담하고 있으나, 감사가 비상임인 관계로 감사의 기능을 충분히 수행하는데 다소간 제약이 될 수 있음.

(나) 감사위원회(감사)의 감사업무에 필요한 경영정보접근을 위한 내부장치 마련 여부, 감사업무 수행상 필요할 경우 감사규정에 의거 장부, 증빙, 물품 및 관계서류의 제출을 요구할 수 있고, 관련거래처에 대한 조사자료 징구, 관계자의 출석 답변 및 설명을요구할 수 있음.

또한 감사결과 시정을 요하는 사항에 대하여는 피감사부서의 장에게 시정을 요구할 수 있으며, 피감사부서의 장은 이를 시정 또는 개선조치한 후 그 결과를 감사를 거쳐 사장에게 보고하도록 되어 있음.

아울러 일상감사의 범위를 정관 및 사규의 제정 또는 개폐, 업무에 중대한 영향을 미치는 중요계약과 협약, 소송, 조정 및 화해에 관한 사항, 건당 임원의 결재를 받는 경비 및 자본예산 지출, 부동산의 취득 및 처분, 미수채권의 매도 및 상각에 관한 사항, 제반 사고의 처리방법, 결산, 가결산 및 잉여금의 처분에 관한 사항등으로 포괄적으로 정해됨으로써 회사의 업무수행 전반에 대해 효율적인 감사가 가능하도록 규정화해 두었음.

(다) 감사위원회(감사)의 인적사항

성명	주요경력	비고
송선열	1986.2 홍익대학교 경영학과 졸업 2000.1 신한은행 총무로 기업금융지점장	2012.03. 08 주총에서 신규선임

(2) 감사위원회(감사)의 주요활동내역

- 이사회 결의에 관한 사항 : 7회의 이사회 중 7회 참석

3. 주주의 의결권 행사에 관한 사항

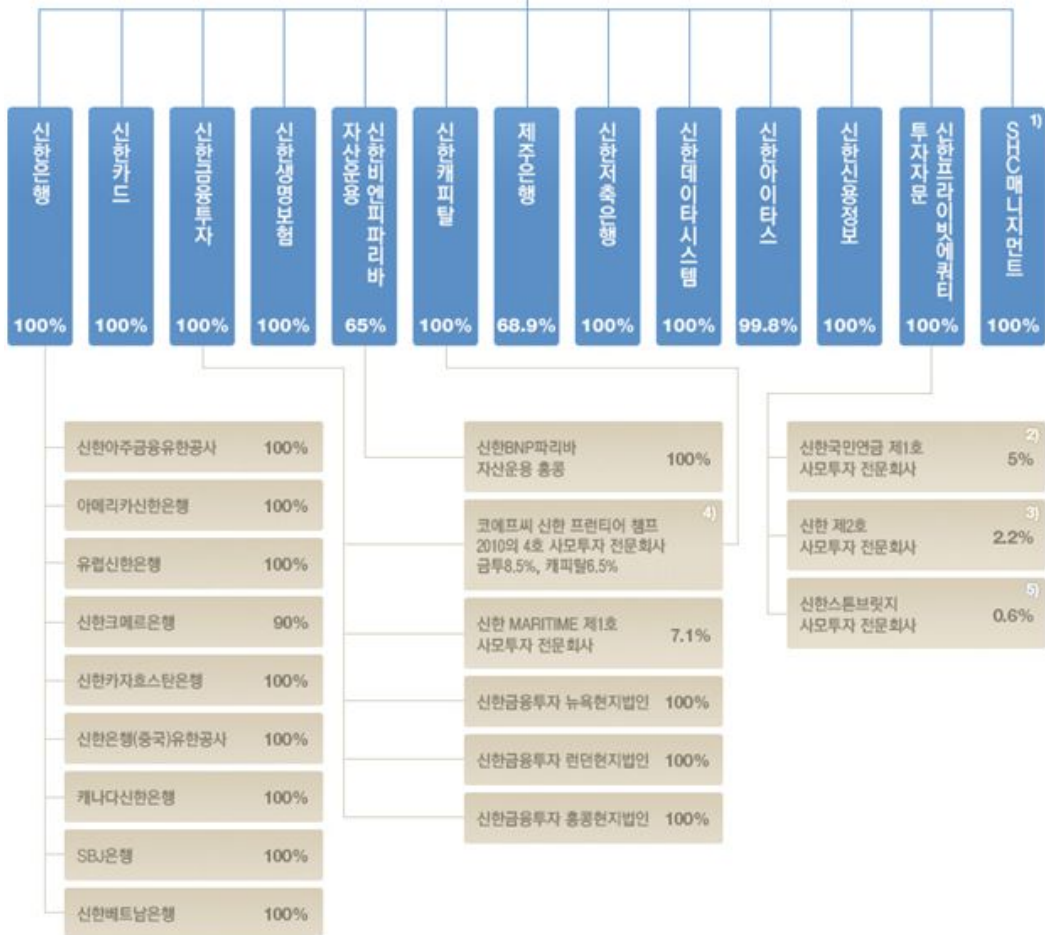
(1) 집중투표제의 채택여부정관에 집중투표제 배제 관련 별도의 조항은 없으며, 이에 따라 상법상의 집중투표내용이 적용된다고 볼 수 있음

(2) 서면투표제 또는 전자투표제의 채택여부서면 투표제 또는 전자투표제를 도입하고 있지 않음

(3) 소수주주권의 행사여부최근 3년내 증권거래법, 상법에 의거한 소수주주권 행사 사례 없었음.

4. 계열회사 등의 현황

(1) 신한금융지주회사의 사업라인



1) SHC Management는 청산 종결시까지 존속
 2) 기타 자회사 지분 포함시 36.7%
 3) 기타 자회사 지분 포함시 32.6%
 4) 코에프씨신한프런티어챌프 2010의 4호 사모투자전문회사는 금투8.5%, 캐피탈 6.5%, 기타자회사지분 포함시 34.6%
 5) 기타 자회사 지분 포함시 1.8%

- (주1) 2011년 11월 2일자로 당사의 자회사인 신한프라이빗에쿼티는 투자일임업 면허 취득에 따라 사명을 신한프라이빗에쿼티투자자문으로 변경하였음
- (주2) 2011년 11월 28일자로 당사의 자회사인 신한은행은 베트남 소재 신한비나은행의 지분을 100% 인수후 신한베트남법인과 합병하였음
- (주3) 2011년 12월 28일자로 당사가 100% 출자한 "(주)신한저축은행"을 상호저축은행법 영위 인가

취득에 따라 자회사로 편입하였음

(2) 타법인출자현황

(기준일 : 2013년 12월 31일)

(단위 : 백만원)

법인명	출자 목적	기초잔액			증가(감소)			기말잔액			최근사업연도 재무현황	
		수량	지분율	장부 가액	취득 (처분)		평가 손익	수량	지분율	장부 가액	총자산	당기 순손익
					수량	금액						
(주)원익머트리얼즈	투자	60,000	0.98%	2,061	-	-	-24	60,000	0.98%	2,037	-	-
쥬켄시스	투자	225,000	0.54%	593	-	-	-16	225,000	0.54%	577	-	-
오씨아이스패설티	투자	1,257,860	1.21%	1,233	-	-	-	1,257,860	1.21%	1,233	-	-
(주)이랜드리테일	투자	385,000	0.80%	10,002	-	-	-	385,000	0.80%	10,002	-	-
이래CS	투자	490,000	6.00%	2,627	490,000	1,593	1,035	-	0.00%	-	-	-
쥬에스아이에프	투자	5,000	8.34%	1,122	-	-	-	5,000	8.34%	1,122	-	-
Global Star Korea Fund	투자	2,386,571.100	3.16%	211	-	-	-	2,386,571.100	3.16%	211	-	-
아이비케이제삼호사모투자전문회사	투자	219	11.11%	1,485	-	-	-	219	11.11%	1,485	-	-
아이비케이제팔호사모투자전문회사	투자	138	10.00%	139	-	-	-	138	10.00%	139	-	-
한국케이불투자사모투자전문회사	투자	3,000	7.14%	3,206	-	-	-	3,000	7.14%	3,206	-	-
유티씨 7호 기업구조조정조합	투자	135,660	7.08%	544	-	-	-168	135,660	7.08%	375	-	-
아이스람레드사모투자전문회사	투자	4,000,000	5.00%	1,880	-	-	-	4,000,000	5.00%	1,880	-	-
국민연금 06-3 코아에프지 1호 기업구조조정조합	투자	475	2.50%	180	-	-	-	475	2.50%	180	-	-
코스톤사모투자전문회사	투자	2,000,000	18.18%	2,078	-	-	-	2,000,000	18.18%	2,078	-	-
이레블루선제1호사모투자전문회사	투자	500	17.85%	3,606	-	-	-	500	17.85%	3,606	-	-
큐씨피1호기업구조개선사모투자전문회사	투자	6,000	19.93%	6,634	-	-	-	6,000	19.93%	6,634	-	-
큐씨피3호사모투자전문회사	투자	2,000	19.80%	498	-	-	-	2,000	19.80%	498	-	-

밸류업사모투자전문회사	투자	2,250,000.000	16.34%	2,250	-	-	-	2,250,000.000	16.34%	2,250	-	-
KDBC-JKL 제이호 사모투자전문회사	투자	4,200	10.00%	9,771	-	4,200	4,200	5,571	0.00%	-	-	-
미래에셋증권 사모투자전문회사 일호 녹색성장 이천구	투자	1,812,000.000	12.08%	2,573	-	-	-	1,812,000.000	12.08%	2,573	-	-
케이티엘아이지사모투자전문회사	투자	3,059,299.712	11.76%	4,296	-	-	-	3,059,299.712	11.76%	4,296	-	-
케이티-아이엠투자펀드	투자	1,000	9.09%	1,220	-	-	-	1,000	9.09%	1,220	-	-
커넥스신성장동력제일호사모투자전문회사	투자	1,900,000.000	10.00%	2,151	-	1,000,000.000	-	1,132	900.000.000	10.00%	1,019	-
케이쓰리 제사호 PEF	투자	2,000,000.000	13.25%	2,000	-	-	-	2,000,000.000	13.25%	2,000	-	-
KoFC-IMM PioneerChamp2011-9호투자조합	투자	1,965	6.00%	1,998	-	-	-	1,965	6.00%	1,998	-	-
제이케이엘제사호 사모투자전문회사	투자	2,857	10.99%	2,556	-	-	-	2,857	10.99%	2,556	-	-
케이쓰리상호 사모투자전문회사	투자	7,000,000.000	19.94%	6,898	-	-	-	7,000,000.000	19.94%	6,898	-	-
큐씨피6호프로젝트사모투자전문회사	투자	7,000	11.11%	7,155	-	-	-	7,000	11.11%	7,155	-	-
신한스톤브릿지페트로 사모투자전문회사	투자	10,000,000.000	1.22%	9,932	-	-	4	10,000,000.000	1.22%	9,936	-	-
코에프씨메시지메스케이기업재무안정 사모투자	투자	2,000,000.000	2.27%	2,000	-	-	-	2,000,000.000	2.27%	2,000	-	-
카우르제일호 사모투자전문회사	투자	3,000,000.000	6.71%	2,978	-	-	-	3,000,000.000	6.71%	2,978	-	-
JKL 쿼테사 2013의1호 PEF	투자	2,108,333.333	3.83%	2,108	-	-	-	2,108,333.333	3.83%	2,108	-	-
프레스토사모투자전문회사	투자	4,000,000.000	12.50%	4,000	-	-	-	4,000,000.000	12.50%	4,000	-	-
제이케이엘그로스챔프2011의1호사모투자	투자	1,308,571.428	2.81%	1,309	-	-	-	1,308,571.428	2.81%	1,309	-	-
프랙시스제1호 사모투자전문회사	투자	-	0.00%	-	4,500,000.000	4,500	-	4,500,000.000	8.82%	4,500	-	-

					00			00				
도미누스 신성장 사모투자전문회사	투자	85.00 0,000	10.00 %	85	-	-	-	85.00 0,000	10.00 %	85	-	-
플러스 사모해외자산투자신탁 2호	투자	385.0 00,23 2	10.00 %	244	-	-7	-	385.0 00,23 2	10.00 %	237	-	-
더커프론디아사모특별자산1호	투자	3,891 .967, 951	12.31 %	3,984	-	2	2	3,891, 967.9 51	12.31 %	3,985	-	-
신한제5호 기업구조조정조합	투자	3,884	45.00 %	679	-	1	1	3,884	45.00 %	681	-	-
에스에이치씨-아이엠엠신성장펀드	투자	9,560	95.60 %	8,782	-	-65	-65	9,560	95.60 %	8,717	-	-
코에프씨 신한프런티어캡프2010의4호 PEF	투자	2,487 .337, 200	6.54%	634	22.46 0,100	22	-20	2,509, 797.3 00	6.54 %	637	-	-
케이디비대우증권플래티넘사모투자전문회사	투자	6,255 .926, 774	20.00 %	6,566	-	16	16	6,255, 926.7 74	20.00 %	6,582	-	-
웨이리식풍(주)	투자	152.0 08	24.63 %	5,728	-	504	504	152.0 08	24.63 %	6,231	-	-
PT Clemont Finance Indonesia	투자	30,00 0,000	30.00 %	6,854	-	184	184	30,00 0,000	30.00 %	7,039	-	-
티에스유09-01 M&A 3호 투자조합	투자	69	6.67%	607	-	-	-	69	6.67 %	607	-	-
QCP 신기술투자조합 20호	투자	2,500	47.17 %	248	-	0	0	2,500	47.17 %	248	-	-
유리공모주사모투자신탁 7호	투자	5,000 .000, 000	100.0 0%	3,654	-	2,668	2,668	5,000, 000.0 00	100.0 0%	6,322	-	-
키움제1호기업인수목적주식회사	투자	150.0 00	1.42%	400	-	-35	-35	150.0 00	1.42 %	365	-	-
LS네트웍스	투자	163.2 60	2.27%	756	-	97	97	163.2 60	2.27 %	853	-	-
금호산업	투자	67.68 5	2.70%	921	67.68 5	-800	-121	-	0.00 %	-	-	-
오리엔탈정공	투자	1,899 .999	1.57%	3,477	-	-722	-722	1,899, 999	1.57 %	2,755	-	-
테스나	투자	25.00 0	0.41%	250	-	-	-	25.00 0	0.41 %	250	-	-
(주)윌닉스디지털테크	투자	52.60 0	18.07 %	387	-	-	-	52.60 0	18.07 %	387	-	-
(주)캠코로지스틱상호개발전문위탁관리부동산투자회사	투자	22,50 0	18.21 %	9,959	-	118	118	22,50 0	18.21 %	10,078	-	-
오릭스웰디아사모투자전문회사	투자	4,995 .723, 389	1.70%	5,422	-	-	-	4,995, 723.3 89	1.70 %	5,422	-	-
엘앤에스 아이씨티 밸류업 1호 사모투자전문회사	투자	1,500 .000	9.74%	1,687	-	-	-	1,500, 000	9.74 %	1,687	-	-

에스피제일호사모투자전문회사	투자	3,800	19.79 %	3,800	-	-	-	3,800	19.79 %	3,800	-	-
코에프씨캐서스 기업재무안정PEF	투자	4,000,000	15.70 %	4,000	-	-	-	4,000,000	15.70 %	4,000	-	-
한국투자시모뉴코아부동신투자신탁	투자	10,000,000	100.00 %	9,892	-	-	-6	10,000,000	100.00 %	9,886	-	-
휴젤	투자	73,333	3.32%	3,125	-	-	-	73,333	3.32 %	3,125	-	-
농업회사법인아시아종묘주	투자	50,847	0.76%	300	-	-	-	50,847	0.76 %	300	-	-
이연 기업성장투자조합1호	투자	-	0.00%	-	38	3,780	-	38	13.95 %	3,780	-	-
아주-신한강소기업투자조합1호	투자	1,500,000	60.00 %	1,581	-	-	-82	1,500,000	60.00 %	1,498	-	-
아주강소기업3호투자조합	투자	23	60.00 %	2,080	-23	-	-80	23	0.00 %	-	-	-
아주강소기업4호 투자조합	투자	30	30.00 %	3,888	-18	-	-538	30	30.00 %	1,550	-	-
티에스2013-6 M&A 투자조합	투자	400	25.00 %	4,000	-	-	-68	400	25.00 %	3,932	-	-
에스크베리타스주식회사	투자	100,000	9.80%	108	-	-	-	100,000	9.80 %	108	-	-
쥬에스에이치이씨 상환전환우선주	투자	-	-	294	-	-	-	-	-	294	-	-
에이디엠21주	투자	285,714	4.50%	1,207	-	-	-	285,714	4.50 %	1,207	-	-
엠브이피창투2012사모투자전문회사	투자	29	17.50 %	2,915	-29	-	-	29	17.50 %	2,915	-	-
엠브이피창투2012 2사모투자전문회사	투자	20	12.40 %	4,247	-20	-	-225	20	12.40 %	4,022	-	-
현대차이나 바이오뉴트리션 사모 증권투자신탁1호	투자	2,000,000	9.57%	1,948	-	-	-355	2,000,000	9.57 %	1,593	-	-
APC 펀드(The Asia Pacific Capital Fund 2 L.P.)	투자	4,810,087	3.33%	5,555	-	-	-346	4,810,087	3.33 %	5,209	-	-
DCC부품소재전문투자조합 1호	투자	3	24.14 %	308	-	-	-34	3	24.14 %	274	-	-
시큐아이닷컴	투자	55,550	0.49%	584	-	-	-	55,550	0.49 %	584	-	-
한스머신 보통주	투자	8,200	6.40%	420	-	-	-	8,200	6.40 %	420	-	-
파낙스이택주	투자	19,230	0.32%	500	-	-	-	19,230	0.32 %	500	-	-
현대다이모스주	투자	16,000	0.05%	288	-	-	-	16,000	0.05 %	288	-	-
켄테크놀로지주	투자	33,333	0.95%	200	-	-	-	33,333	0.95 %	200	-	-
(주)이코니	투자	40,000	1.67%	708	-	-	-	40,000	1.67 %	708	-	-

엘티씨㈜	투자	12,600	0.24%	103	-	-	-	12,600	0.24%	103	-	-
경기-KT녹색성장투자조합	투자	1,463	4.84%	1,463	-	-	-	1,463	4.84%	1,463	-	-
2010 KIF-IMM IT 전문투자조합	투자	113	6.25%	1,127	-	-	-	113	6.25%	1,127	-	-
무림신기술사업투자조합1호	투자	500	8.28%	500	-	-	-	500	8.28%	500	-	-
서울투자 청년창업 벤처조합	투자	-	0.00%	-	25	250	-	25	5.00%	250	-	-
엘앤에스 6호 Early Stage II 투자조합	투자	-	0.00%	-	150	150	-	150	3.33%	150	-	-
미래에셋홀콘기업투자조합3호	투자	456	50.00%	5,511	-	-	214	456	50.00%	5,725	-	-
메디치 2호 투자조합	투자	410	54.67%	3,190	-	-	-9	410	54.67%	3,181	-	-
에스티아이신성장동력투자조합	투자	25	50.00%	2,549	-	-	-24	25	50.00%	2,525	-	-
신한2013-1호신기술사업투자조합	투자	20	23.53%	1,993	-	-	-5	20	23.53%	1,988	-	-
주식회사 케이탐자기관리부동산투자회사	투자	60,000	2.47%	244	-	-	-3	60,000	2.47%	241	-	-
신한인프라포트폴리오투자회사	투자	1,945,651	3.47%	8,298	-	-	59	1,945,651	3.47%	8,357	-	-
맥쿼리코리아오퍼튜니티즈사모투자전문회사(MKOF)	투자	29,881	3.29%	10,392	-	-	2,993	29,881	3.29%	13,385	-	-
KREDIT사모부동산투자신탁1호	투자	18,110,088	6.00%	17,663	0	-	-857	18,110,088	6.00%	16,806	-	-
신한BNPP글로벌인프라사모특별자산투자신탁 1	투자	1,048,515,631	2.50%	1,057	-	-	168	1,048,515,631	2.50%	1,224	-	-
흥국하이클래스사모특별자산투자신탁 36호	투자	350,000,000	25.00%	350,000,000	2,500,000	-91,000,000	-	2,759,000,000	25.00%	2,759	-	-
한국민간운영권사모특별자산투자신탁	투자	3,824,849,377	1.06%	3,899	-	-	159	3,824,849,377	1.06%	4,057	-	-

VII. 주주에 관한 사항

1. 주주의 분포

가. 최대주주 및 특수관계인의 주식소유 현황

(기준일 : 2013년 12월 31일)

(단위 : 주, %)

성명	관계	주식의 종류	소유주식수 및 지분율				비고
			기 초		기 말		
			주식수	지분율	주식수	지분율	
신한금융지주회사	모회사	보통주	32,250,000	100.00	32,250,000	100.00	-
계		보통주	32,250,000	100.00	32,250,000	100.00	-
		-	-	-	-	-	-

나. 최대주주 변동내역

(기준일 : 2013년 12월 31일)

(단위 : 주, %)

변동일	최대주주명	소유주식수	지분율	비고
-	-	-	-	-
-	-	-	-	-

다. 주식 소유현황

(기준일 : 2013년 12월 31일)

(단위 : 주)

구분	주주명	소유주식수	지분율	비고
5% 이상 주주	신한금융지주회사	32,250,000	100.00	-
	-	-	-	-
우리사주조합		-	-	-

라. 소액주주현황

(기준일 : 2013년 12월 31일)

(단위 : 주)

구분	주주		보유주식		비고
	주주수	비율	주식수	비율	
소액주주	-	-	-	-	-

마. 최대주주 및 그 특수관계인의 이름과 최대주주와의 관계

2013년 12월 31일 현재 당사의 최대주주는 신한금융지주회사이며, 신한금융지주회사의 최대주주는 국민연금공단입니다. 국민연금공단의 주식소유현황은 다음과 같습니다.

(기준일 : 2013년 12월 31일)

(단위 : 주, %)

성명	관계	주식의 종류	소유주식수 및 지분율				비고
			기 초		기 말		
			주식수	지분율	주식수	지분율	
국민연금공단	본인	의결권 있는 보통주	34,506,886	7.28	41,795,962	8.81	장내매수 (주1)
국민연금공단	본인	의결권 없는 우선주	2,000,000	18.02	2,000,000	18.02	-
계		의결권 있는 보통주	34,506,886	7.28	41,795,962	8.81	장내매수 (주1)
		의결권 없는 우선주	2,000,000	18.02	2,000,000	18.02	-

(주) 지분율은 소수점 셋째자리에서 반올림

2. 주식사무

정관상 신주인수권의 내용	<p>① 주주는 이회사의 신주발행에 있어 그가 소유하는 주식수에 비례하여 신주를 배정받을 권리를 가진다. 그러나 주주가 신주인수권을 포기 또는 상실하거나 신주배정에서 단주가 발생하는 경우에 그 처리 방법은 주주총회의 결의로 정한다.</p> <p>② 제1항의 규정에 불구하고 다음 각호의 경우에는 주주총회의 결의로 주주의 자에게 신주를 배정할 수 있다.</p> <p>1. 관계법령에 따라 신주를 모집하거나 인수인에게 인수하게 하는 경우</p> <p>2. 신주를 모집 또는 매출하는 경우에 있어 우리사주조합원에게 신주를 배정하는 경우</p> <p>3. 선진금융기술의 도입, 회사의 재무구조 개선 및 자금조달, 전략적 업무제휴등 경영상 필요로 외국인 투자자, 국내외 금융기관, 제휴회사 등에게 신주를 배정하는 경우</p> <p>4. 제2항 제3호의 규정에 의하여 발행할 수 있는 주식의 총수는 발행주식 총수의 100분의 50을 초과하지 아니하는 범위내로 하며, 발행주식의 종류와 수 및 발행가격 등은 주주총회의 결의에 의한다</p>		
결산일	12월 31일	정기주주총회	결산일 이후 3월이내
주주명부폐쇄시기	1월1일부터 정기주주총회 개최일까지(폐쇄기준일12월31일)		
주권의 종류	1, 5, 10, 50, 100, 500, 1,000, 10,000주권(기명식보통주,8종)		
명의개서대리인	당사 인사총무팀		
주주의 특전	없음	공고게재신문	한국경제신문, 매일경제신문

3. 최근 6개월 간의 주가 및 주식 거래실적

가. 국내증권시장

해당사항 없음

나. 해외증권시장
해당사항 없음

VIII. 임원 및 직원 등에 관한 사항

1. 임원 및 직원의 현황

1. 임원의 현황

(기준일 : 2013년 12월 31일)

(단위 : 주)

성명	성별	출생년월	직위	등기임원 여부	상근 여부	담당 업무	주요경 력	소유주식수		재직기간	임기 만료일
								보통주	우선주		
황영섭	남	1958년 02월	대표이사	등기임원	상근	업무 전반	83.2 서강대 학교 경영학 과 졸 업 02.1 신한캐 피탈자 산관리 부 부 장 06.4 신한캐 피탈투 자금융 본부 본부장	-	-	21개월	2014년 03월 24일

송선열	남	1956년 02월	감사	등기임원	비상근	감사	86.2 홍익대 학교 경영학 과 졸 업 07.1 신한은 행 기 업고객 부 영 업본부 장 09.2 신한캐 피탈 부사장	-	-	21개월	2015년 03월 24일
노기환	남	1959년 06월	부사장	미등기임원	상근	경영 지원	83,2 영남대 학교 경제학 과 졸 업 98.12 신한은 행 무 역센터 지점장 2010. 7 신한 은행 여신심 사본부 상무	-	-	22개월	2014년 02월 05일

김근식	남	1959년 06월	부사장	미등기임원	상근	영업	86.2 영남대 학교 법학과 졸업 03.12 신한캐 피탈 강남지 점 부 장 09.5 신한캐 피탈 리테일 금융본 부 본부장	-	-	21개월	2014년 03월 07일
소재광	남	1961년 08월	이사	등기임원	비상근	-	84.2 고려대 학교 경영학 과 졸 업 09.9 신한카 드 리 스크관 리부문 장 부 사장 12.8 신한금 융지주 회사 부사장 (현)	-	-	33개월	2014년 03월 24일

임보혁	남	1961년 03월	이사	등기임원	비상근	-	84.2 고려대 학교 경영학 과 졸 업 08.8 신한은 행 전 락지원 부장 11.8 신한금 융지주 회사 상무 (현)	-	-	29개월	2014년 03월 24일
-----	---	-----------	----	------	-----	---	--	---	---	------	---------------------

2. 직원의 현황

(기준일 : 2013년 12월 31일)

(단위 : 백만원)

사업부문	성 별	직 원 수				평 균 근속연수	연간급여 총 액	1인평균 급여액	비고
		정규직	계약직	기 타	합 계				
영업 및 지원	남	94	7	1	102	8.25	7,543	74	-
영업 및 지원	녀	50	13	1	64	6.25	2,663	42	-
합 계		144	20	2	166	7.45	10,206	61	-

2. 임원의 보수 등

<이사·감사 전체의 보수현황>

1. 주주총회 승인금액

(단위 : 백만원)

구 분	인원수	주주총회 승인금액	비고
등기이사	1	2,000	-
감사	1	72	-

2. 보수지급금액

(단위 : 백만원)

구 분	인원수	보수총액	1인당 평균보수액	비고
등기이사	1	163	163	-
사외이사	-	-	-	-

감사위원회 위원 또는 감사	1	54	54	-
계	2	217	217	-

<이사·감사의 개인별 보수현황>

1. 개인별 보수지급금액

(단위 : 백만원)

이름	직위	보수총액	보수총액에 포함되지 않는 보수
-	-	-	-
-	-	-	-

해당사항 없음

2. 산정기준 및 방법

(기준일 : 2013년 12월 31일)

(단위 : 원, 주)

부여 받은자	관 계	부여일	부여방법	주식의 종류	변동수량			미행사 수량	행사기간	행사 가격
					부여	행사	취소			
황영섭	등기임원	2007년 03월 21일	차액보상형	보통주	4,000	-	-	4,000	권리부여일 로부터 3년 이후 4년간	54,560
"	등기임원	2008년 03월 21일	차액보상형	보통주	5,000	-	-	5,000	권리부여일 로부터 3년 이후 4년간	49,053
한도희	-	2007년 03월 21일	차액보상형	보통주	18,000	-	-	18,000	권리부여일 로부터 3년 이후 4년간	54,560
"	-	2007년 03월 21일	차액보상형	보통주	18,000	-	-	18,000	권리부여일 로부터 3년이후 4년간	49,053
송선열	등기임원	2007년 03월 21일	차액보상형	보통주	317	-	-	317	권리부여일 로부터 3년이후 4년간	54,560
"	등기임원	2008년 03월 21일	차액보상형	보통주	420	-	-	420	권리부여일 로부터 3년 이후 4년간	49,053

김근식 외 3명	-	2007년 03월 21일	차액보상형	보통주	17,200	-	-	17,200	권리부여일 로부터 3년 이후 4년간	54,560
김춘배 외 3명	-	2008년 03월 21일	차액보상형	보통주	18,200	-	-	18,200	권리부여일 로부터 3년이후 4년간	49,053

IX. 이해관계자와의 거래내용

1. 최대주주등과의 거래내용

가. 가지급금 및 대여금(유가증권 대여 포함)내역
해당사항 없음

나. 출자 및 출자지분 처분내역
해당사항 없음

다. 유가증권 매수 또는 매도 내역
해당사항 없음

라. 부동산 매매 내역
해당사항 없음

마. 영업 양수·도 내역
해당사항 없음

사. 장기공급계약 등의 내역
해당사항 없음

2. 주주(최대주주 등 제외)·임원·직원 및 기타 이해관계자와의 거래내용 해당사항 없음

X. 그 밖에 투자자 보호를 위하여 필요한 사항

1. 주요경영사항신고내용의 진행상황 등
해당사항 없음

2. 주주총회 의사록 요약

주총일자	안 건	결 의 내 용	비 고
제 22기 정기주주총회 (2013.3.22)	(제1호 의안) 제22기 대차대조표, 손익계산서 및 이익잉여금처분계산서 승인의 건	원안대로 승인	당기순이익 : 47 억원
	(제2호 의안) 이사 선임의 건		<연임> 소재광 이사, 임보혁 이사
	(제3호 의안) 이사보수 한도 승인의 건		
	(제4호 의안) 감사보수 한도 승인의 건		
제21기 정기주주총회 (2012.3.8)	(제1호 의안) 제21기 대차대조표, 손익계산서 및 이익잉여금처분계산서 승인의 건	원안대로 승인	당기순이익 : 511억원
	(제2호 의안) 정관 일부 변경의 건		
	(제3호 의안) 이사 선임의 건		<연임> 소재광 이사, 임보혁 이사
	(제4호 의안) 감사 선임의 건		<신규선임> 송선열 감사
	(제5호 의안) 이사보수 한도 승인의 건		
	(제6호 의안) 감사보수 한도 승인의 건		
제20기 제2차 임시주주총회 (2011.8.1)	(제1호 의안) 이사 선임의 건	원안대로 승인	
제20기 제1차 임시주주총회 (2011.4.14)	(제1호 의안) 이사 선임의 건	원안대로 승인	
제20기 정기주주총회 (2011.3.31)	(제1호 의안) 제20기 대차대조표, 손익계산서 및 이익잉여금처분계산서 승인의 건	원안대로 승인	당기순이익 : 561 억원
	(제2호 의안) 이사 선임의 건		<연임> 이효일 이사
	(제3호 의안) 이사 보수한도 승인의 건		
	(제4호 의안) 감사 보수한도 승인의 건		
제19기	(제1호 의안) 제19기 대차대조표, 손익계	원안대로 승인	당기순이익 :

정기주주총회 (2010.3.16)	산서 및 이익잉여금처분계산서 승인의 건		384 억원
	(제2호 의안)이사 선임의 건		<연임>이효일 이사, <선임>이삼용 이사
	(제3호 의안)감사 선임의 건		<연임>백영수 감사
	(제4호 의안)이사 보수한도 승인의 건		
	(제5호 의안)감사 보수한도 승인의 건		
제18기 정기주주총회 (2009.3.16)	(제1호 의안)제18기 대차대조표, 손익계 산서 및 이익잉여금처분계산서 승인의 건	원안대로 승인	당기순이익 : 661억원
	(제2호 의안)이사 선임의 건		<연임>조의용 이사, 이효일 이사
	(제3호 의안)이사 보수한도 승인의 건		-
	(제4호 의안)감사 보수한도 승인의 건		-

3. 우발부채 등

가. 중요한 소송사건 등

해당사항 없음

나. 견질 또는 담보용 어음·수표 현황

(기준일 : 2013년 09월 30일)

(단위 : 백만원)

제 출 처	매 수	금 액	비 고
은 행	-	-	-
금융기관(은행제외)	-	-	-
법 인	-	-	-
기타(개인)	-	-	-

다. 채무보증 현황

(2013년 09월 30일 기준)

(단위 : 천미불)

구 분	2013년 09월말	2012년말	2011년말
지급보증	35,000	35,000	35,000

(주1) K-IFRS 연결기준임

라. 채무인수약정 현황

해당사항 없음

마. 기타의 우발부채 등

해당사항 없음

4. 결산일 이후에 발생한 중요사항
해당사항 없음

5. 중소기업기준 검토표 등
해당사항 없음

6. 단기매매차익 미환수 현황
해당사항 없음

7. 공모자금의 사용내역
해당사항 없음

8. 사모자금의 사용내역
해당사항 없음

9. 외국지주회사의 자회사 현황
해당사항 없음

10. 기타

가. 법적 위험의 변동사항
해당사항 없음

나. 제재현황

일자	처벌 또는 조치대상자	처벌 또는 조치내용	사유 및 근거법령	처벌 또는 조치에 대한 회사의 이행 현황	재발 방지를 위한 회사의 대책
2011-07-26	신한캐피탈(주)	주의	주식등의 대량보유 상황보고 의무 위반	내부통제 강화	업무지도 및 관리 감독 강화
2012-01-27	대표이사 한도희	주의	금융기관채권대손 인정업무 세칙 3조 ~ 6조 대손상각 대상 대 출채권 책임심의 소홀.	책임심의 철저이 행	관리 감독 강화
2013-01-22	송선열	주의	신용정보의이용및 보호에관한법을 제 19조, 제33조 금융 기관검사및제재에 관한규정 제18조	개인신용정보 조 회권한 직원별로 통제강화정보시스 템 보호강화를 위 한 사무기기 도입	개인정보 보호 관 리감독 강화 및 보안관련 내부모 니터링시스템 구 축

2013-01-22	신한캐피탈(주)	과태료 30만원	신용정보의이용및 보호에관한법을 제 19조, 제33신용정 보업감독규정 제 20조금융기관검사 및제재에관한규정 제20조	과태료납부	개인정보 보호 관 리감독 강화 및 보안관련 내부모 니터링시스템 구 축
------------	----------	-------------	---	-------	--

다. 기타

정보통신 기술의 급격한 발달과 개인정보의 중요성이 커지는 가운데 다양한 형태의 보안사고가 최근 발생하고 있습니다. “개인정보 유출신고 및 제재현황(2014.01.22)”에 따르면 최근 5년간 58곳의 기업, 공공기관 등을 통해 약 1억3,752만건의 개인정보가 유출된 것으로 파악되고 있습니다.

최근에는 금융권에서도 개인정보 유출사태가 발생하고 있으며, 특히 2014년초 KB국민카드, 롯데카드, NH농협카드사에서 약 1억400만건의 고객정보 유출 사고로 금융회사에 대한 감독당국의 제재 및 고객들의 손해배상청구 등으로 금융회사에 있어 고객정보 관리문제가 경영에 중대한 영향을 미치는 중요사안으로 부각되고 있습니다. 당사는 시설대여와 할부금융업 등을 영위하는 여신전문금융회사로 개인정보를 보유하고 있으나 고객정보 유출사고가 발생한 사실은 없습니다.

당사는 고객정보유출에 대비하여, 내부통제 관련 내규 및 관리체계를 통해 고객정보보호에 힘쓰고 있으며, 백신, 매체제어솔루션, 문서보안시스템, 개인정보검색 솔루션, DLP 시스템(Data Loss Prevention), DB암호화 등 보안솔루션을 구축하여 운영하고 있습니다.

또한 당사는 3년 전부터 ISO27001/BS10012 인증을 획득하여 내부시스템 통제를 외부의 시각으로 점검하고 있으며, 올해 초 일부 카드사의 정보유출사고 후 당사에서는 개인정보영향평가를 실시하여 내부 시스템을 재점검하는 등 외부기관의 평가와 점검에 만전을 기하고 있습니다.

금융위원회는 2014년 1월 발생한 카드사의 개인정보 불법유출 피해방지를 위해 불법정보 활용가능성이 높은 전화, SMS, 이메일, TM 등을 통한 대출 권유·모집 행위를 2014년 3월말까지 중단토록 금융회사에 지도하였습니다. 당사의 이에 따른 영업활동 저하 우려는 미미할 것으로 판단되며 개인신용정보의 수집 및 활용과 관련한 금융당국의 추가적인 규제강화방안이 발생할 경우 영업활동 등의 지장을 초래할 위험은 있으나, 내부조치를 취하여 규제위반 위험을 최소화하겠습니다.

당사의 내부통제 강화에도 불구하고 예상치 못한 고객정보 유출 사고가 발생할 경우, 피해 고객에 대한 손해배상 및 관리비용 증가로 인한 재무적 위험 증가, 감독당국의 징계 및 평판저하에 따른 영업력 축소 가능성 등이 당사에 부정적 영향을 미칠 수 있음을 배제할 수 없습니다.

XI. 재무제표 등

1. 연결 재무상태표

제23(당)기말 2013년 12월 31일 현재

제22(전)기말 2012년 12월 31일 현재

제22(전)기초 2012년 1월 1일 현재

신한캐피탈주식회사와 그 종속기업

(단위: 백만원)

과목	주석	제23(당)기말	제22(전)기말	제22(전)기초
자 산				
1. 현금 및 예치금	4, 9, 19	49,477	80,753	108,010
2. 단기매매금융자산	4, 10	45,406	80,076	33,310
3. 파생상품자산	4, 14	18,409	14,345	14,899
4. 대출채권	4, 12	3,238,354	2,952,737	2,959,766
5. 리스자산	13	27,925	22,105	25,695
6. 매도가능금융자산	4, 11, 19	272,020	261,694	275,211
7. 만기보유금융자산	4, 11, 19	5,004	5,010	5,016
8. 유형자산	15	2,100	1,731	1,263
9. 무형자산	16	6,914	4,942	4,627
10. 관계기업에대한투자자산	17	56,364	49,346	41,896
11. 이연법인세자산	38	5,080	10,729	6,924
12. 기타자산	18	45,325	42,718	41,650
자 산 총 계		3,772,378	3,526,186	3,518,267
부 채				
1. 파생상품부채	4, 14	503	1,020	517
2. 차입부채	4, 20	760,681	857,469	779,266
3. 사채	4, 21	2,283,371	2,027,287	2,088,542
4. 확정급여부채	22	2,128	2,490	1,822
5. 총당부채	24	340	787	1,235
6. 당기법인세부채		7,991	41	6,023
7. 기타부채	25	197,613	164,778	160,522
부 채 총 계		3,252,627	3,053,872	3,037,927
자 본				
1. 자본금	26	180,000	180,000	180,000
2. 자본잉여금		3,123	3,123	3,123
3. 자본조정		(19)	166	85
4. 기타포괄손익누계액	27, 38	6,111	8,409	16,263
5. 이익잉여금	28	330,536	280,616	280,869
자 본 총 계		519,751	472,314	480,340
부 채 와 자 본 총 계		3,772,378	3,526,186	3,518,267

"첨부된 연결재무제표에 대한 주석은 본 연결재무제표의 일부입니다."

2. 연결 포괄 손익 계산서

제23(당)기 2013년 1월 1일부터 2013년 12월 31일까지

제22(전기) 2012년 1월 1일부터 2012년 12월 31일까지

신한캐피탈주식회사와 그 종속기업

(단위: 백만원)

과 목	주석	제23(당)기		제22(전기)	
I. 영업이익			60,584		(7,191)
(1) 순이자손익	29		108,042		101,110
1. 이자수익		225,757		233,749	
2. 이자비용		(117,715)		(132,639)	
(2) 순수수료손익	30		5,522		1,439
1. 수수료수익		15,767		16,303	
2. 수수료비용		(10,245)		(14,864)	
(3) 배당수익	31		15,935		23,877
(4) 단기매매금융상품관련손익	32		2,755		2,269
(5) 외환거래손익			2,948		1,132
(6) 매도가능금융자산처분손익	11		12,539		15,128
(7) 금융상품자산손상차손	33		(44,470)		(127,208)
(8) 파생상품관련손익	14, 32		(1,129)		2,312
(9) 일반관리비	22, 34		(25,186)		(20,930)
(10) 운용리스자산감가상각비	13		(7,587)		(7,668)
(11) 기타영업손익	35		(8,785)		1,348
II. 관계기업 이익에 대한 지분	17		5,053		2,608
III. 영업외손익	36		(120)		8,068
IV. 법인세차감전순이익			65,517		3,485
V. 법인세비용(수익)	38		15,145		(1,261)
VI. 당기순이익			50,372		4,746
VII. 기타포괄손익			(2,299)		(7,854)
후속적으로 당기손익으로 재분류되지 않는 포괄손익:			394		(93)
1. 확정급여부채의 재측정요소		520		(123)	
2. 법인세효과		(126)		30	
후속적으로 당기손익으로 재분류되는 포괄손익:			(2,693)		(7,761)
(1) 매도가능금융자산평가손익	27, 38		(3,830)		(8,996)
(2) 관계기업의 기타포괄손익에 대한 지분	17, 27, 38		69		(631)
(3) 현금흐름위험회피파생상품평가손익	38		209		(612)
(4) 법인세효과	38		859		2,478
VIII. 총포괄이익			48,073		(3,108)
IX. 주당이익					
(1) 기본 및 희석주당순이익	39		1,562원		147원

"첨부된 연결재무제표에 대한 주석은 본 연결재무제표의 일부입니다."

3. 연결 자본 변동표

제23(당)기 2013년 1월 1일부터 2013년 12월 31일까지

제22(전)기 2012년 1월 1일부터 2012년 12월 31일까지

신한캐피탈주식회사와 그 종속기업

(단위: 백만원)

과목	자본금	자본잉여금	자본조정	기타포괄 손익누계액	이익잉여금	총계
I. 2012년 1월 1일 (전기초)	180,000	3,123	85	17,087	280,045	480,340
(1) 회계변경의 누적효과	-	-	-	(824)	824	-
II. 2012년 1월 1일 (누적효과조정후)	180,000	3,123	85	16,263	280,869	480,340
총포괄이익:						
(1) 당기순이익	-	-	-	-	4,746	4,746
(2) 기타포괄손익						
1. 매도가능증권평가손익	-	-	-	(6,819)	-	(6,819)
2. 관계기업의 기타포괄손익에 대한 지분	-	-	-	(478)	-	(478)
3. 현금흐름위험회피	-	-	-	(464)	-	(464)
4. 확정급여부채의 재측정요소	-	-	-	(93)	-	(93)
소유주와의 거래 등:						
(1) 연차배당	-	-	-	-	(4,999)	(4,999)
(2) 주식선택권의 변동	-	-	81	-	-	81
III. 2012년 12월 31일 (전기말)	180,000	3,123	166	8,409	280,616	472,314
IV. 2013년 1월 1일 (당기초)	180,000	3,123	166	9,326	279,699	472,314
(1) 회계변경의 누적효과	-	-	-	(917)	917	-
V. 2013년 1월 1일 (누적효과조정후)	180,000	3,123	166	8,409	280,616	472,314
총포괄이익:						
(1) 당기순이익	-	-	-	-	50,372	50,372
(2) 기타포괄손익						
1. 매도가능증권평가손익	-	-	-	(2,903)	-	(2,903)
2. 관계기업의 기타포괄손익에 대한 지분	-	-	-	52	-	52
3. 현금흐름위험회피	-	-	-	159	-	159
4. 확정급여부채의 재측정요소	-	-	-	394	-	394
소유주와의 거래 등:						
(1) 연차배당(주식28)	-	-	-	-	(452)	(452)
(2) 주식보상비용	-	-	(185)	-	-	(185)
IV. 2013년 12월 31일 (당기말)	180,000	3,123	(19)	6,111	330,536	519,751

"첨부된 연결재무제표에 대한 주석은 본 연결재무제표의 일부입니다."

4. 연결 현금흐름표

제23(당)기 2013년 1월 1일부터 2013년 12월 31일까지

제22(전)기 2012년 1월 1일부터 2012년 12월 31일까지

신한캐피탈주식회사와 그 종속기업

(단위: 백만원)

과 목	주석	제23(당)기	제22(전)기
I. 영업활동으로 인한 현금흐름		(187,720)	(103,572)
(1) 연결세전순이익		65,517	3,485
(2) 손익조정항목		(123,977)	(124,987)
1. 이자수익		(225,757)	(233,749)
2. 이자비용		117,715	132,639
3. 배당수익		(15,935)	(23,877)
(3) 현금유출입이없는손익항목		38,135	111,220
1. 단기매매금융자산관련손익		16	(282)
2. 매도가능금융자산처분손익		(12,539)	(15,128)
3. 외환거래손익		2,050	2,234
4. 금융상품자산손상차손		44,470	127,208
5. 파생상품관련손익		(1,837)	82
6. 종업원관련비용		(890)	1,293
7. 감가상각비 및 기타상각비		639	551
8. 운용리스자산감가상각비		7,587	7,668
9. 기타영업손익		3,468	(1,453)
10. 영업외손익		224	(8,345)
11. 관계기업이익에대한지분		(5,053)	(2,608)
(4) 자산·부채의증감		(274,878)	(209,935)
1. 예치금의 감소(증가)		(499)	(15,340)
2. 단기매매금융자산의 감소(증가)		34,654	(46,483)
3. 파생상품자산의 감소(증가)		(2,227)	472
4. 대출채권의 감소(증가)		(343,216)	(145,468)
5. 리스자산의 감소(증가)		(12,928)	(2,619)
6. 기타자산의 감소(증가)		5,372	11,479
7. 파생상품부채의 증가(감소)		(308)	(109)
8. 확정급여부채의 증가(감소)		(931)	(502)
9. 기타부채의 증가(감소)		45,205	(11,365)
(5) 법인세의 납부		(16,438)	(6,045)
(6) 이자의 수취		202,094	196,929
(7) 이자의 지급		(94,101)	(100,499)
(8) 배당금의 수취		15,928	26,260
II. 투자활동으로 인한 현금흐름		(11,589)	10,822
1. 매도가능금융자산의 취득		(103,025)	(95,370)
2. 매도가능금융자산의 처분		96,224	107,531
3. 유형자산의 취득		(892)	(984)
4. 유형자산의 처분		24	1
5. 무형자산의 취득		(1,530)	(1,022)

6. 무형자산의 처분		-		429
7. 관계기업에 대한 투자자산의 취득		(18,483)		(19,534)
8. 관계기업에 대한 투자자산의 처분		11,539		20,268
9. 관계기업 배당금		4,808		-
10. 보증금의 증감		(254)		(497)
III. 재무활동으로 인한 현금흐름			164,465	56,020
1. 차입부채의 차입		1,540,000		848,957
2. 차입부채의 상환		(1,636,788)		(768,833)
3. 사채의 발행		828,104		764,987
4. 사채의 상환		(566,399)		(784,092)
5. 배당금의 지급		(452)		(4,999)
IV. 현금 및 현금성자산의 환율변동효과			3,069	(5,867)
V. 현금 및 현금성자산의 증감 (I + II + III + IV)			(31,775)	(42,597)
VI. 기초의 현금 및 현금성자산			65,203	107,800
VII. 기말의 현금 및 현금성자산	40		33,428	65,203

"첨부된 연결재무제표에 대한 주석은 본 연결재무제표의 일부입니다."

5. 채무증권 발행실적

(기준일 : 2013년 12월 31일)

(단위 : 백만원, %)

발행회사	증권종류	발행방법	발행일자	권면 총액	이자율	평가등급 (평가기관)	만기일	상환 여부	주관회사
신한캐피탈(주)	기업어음 증권	사모	2011년 02월 08일	50,000	3.88	A1(한기평 /NICE신용평 가)	2011년 05월 09일	상환	삼성증권
신한캐피탈(주)	기업어음 증권	사모	2011년 02월 21일	60,000	4.50	A1(한기평 /NICE신용평 가)	2011년 05월 20일	상환	외환은행
신한캐피탈(주)	기업어음 증권	사모	2011년 03월 15일	20,000	3.20	A1(한기평 /NICE신용평 가)	2011년 03월 29일	상환	삼성증권
신한캐피탈(주)	기업어음 증권	사모	2011년 03월 15일	40,000	3.20	A1(한기평 /NICE신용평 가)	2011년 03월 29일	상환	동양증권
신한캐피탈(주)	기업어음 증권	사모	2011년 03월 29일	30,000	4.19	A1(한기평 /NICE신용평 가)	2011년 06월 29일	상환	우리은행
신한캐피탈(주)	기업어음 증권	사모	2011년 04월 21일	20,000	3.20	A1(한기평 /NICE신용평 가)	2011년 04월 29일	상환	동양증권
신한캐피탈(주)	기업어음 증권	사모	2011년 05월 09일	50,000	4.26	A1(한기평 /NICE신용평 가)	2011년 08월 08일	상환	삼성증권

신한캐피탈(주)	기업어음 증권	사모	2011년 05월 20일	60,000	4.81	A1(한기평 /NICE신용평 가)	2011년 08월 22일	상환	외환은행
신한캐피탈(주)	기업어음 증권	사모	2011년 06월 29일	30,000	4.32	A1(한기평 /NICE신용평 가)	2011년 09월 29일	상환	삼성증권
신한캐피탈(주)	기업어음 증권	사모	2011년 08월 08일	50,000	4.29	A1(한기평 /NICE신용평 가)	2011년 11월 08일	상환	삼성증권
신한캐피탈(주)	기업어음 증권	사모	2011년 08월 19일	30,000	4.05	A1(한기평 /NICE신용평 가)	2013년 08월 19일	상환	한양증권
신한캐피탈(주)	기업어음 증권	사모	2011년 08월 22일	60,000	4.94	A1(한기평 /NICE신용평 가)	2011년 11월 21일	상환	외환은행
신한캐피탈(주)	기업어음 증권	사모	2011년 09월 15일	20,000	3.96	A1(한기평 /NICE신용평 가)	2013년 03월 15일	상환	한양증권
신한캐피탈(주)	기업어음 증권	사모	2011년 09월 26일	20,000	4.06	A1(한기평 /NICE신용평 가)	2013년 10월 28일	상환	한양증권
신한캐피탈(주)	기업어음 증권	사모	2011년 09월 29일	30,000	4.33	A1(한기평 /NICE신용평 가)	2011년 12월 29일	상환	삼성증권
신한캐피탈(주)	기업어음 증권	사모	2011년 10월 06일	20,000	4.18	A1(한기평 /NICE신용평 가)	2014년 04월 07일	미상환	한양증권
신한캐피탈(주)	기업어음 증권	사모	2011년 10월 27일	20,000	4.02	A1(한기평 /NICE신용평 가)	2013년 10월 28일	상환	SK증권
신한캐피탈(주)	기업어음 증권	사모	2011년 10월 27일	20,000	4.02	A1(한기평 /NICE신용평 가)	2013년 10월 28일	상환	IBK투자증 권
신한캐피탈(주)	기업어음 증권	사모	2011년 11월 08일	50,000	4.27	A1(한기평 /NICE신용평 가)	2012년 02월 07일	상환	삼성증권
신한캐피탈(주)	기업어음 증권	사모	2011년 11월 21일	60,000	4.90	A1(한기평 /NICE신용평 가)	2012년 02월 20일	상환	외환은행
신한캐피탈(주)	기업어음 증권	사모	2011년 12월 06일	20,000	3.81	A1(한기평 /NICE신용평 가)	2013년 06월 07일	상환	한양증권
신한캐피탈(주)	기업어음 증권	사모	2011년 12월 29일	30,000	4.30	A1(한기평 /NICE신용평 가)	2013년 03월 29일	상환	삼성증권

신한캐피탈(주)	기업어음 증권	사모	2012년 02월 07일	50,000	4.23	A1(한기평 /NICE신용평 가)	2012년 05월 08일	상환	삼성증권
신한캐피탈(주)	기업어음 증권	사모	2012년 02월 20일	60,000	4.87	A1(한기평 /NICE신용평 가)	2012년 05월 21일	상환	외환은행
신한캐피탈(주)	기업어음 증권	사모	2012년 05월 08일	50,000	4.24	A1(한기평 /NICE신용평 가)	2012년 08월 08일	상환	삼성증권
신한캐피탈(주)	기업어음 증권	사모	2012년 05월 17일	50,000	3.55	A1(한기평 /NICE신용평 가)	2012년 08월 17일	상환	삼성증권
신한캐피탈(주)	기업어음 증권	사모	2012년 05월 21일	60,000	4.89	A1(한기평 /NICE신용평 가)	2012년 08월 20일	상환	외환은행
신한캐피탈(주)	기업어음 증권	사모	2012년 06월 29일	10,000	3.48	A1(한기평 /NICE신용평 가)	2012년 07월 06일	상환	삼성증권
신한캐피탈(주)	기업어음 증권	사모	2012년 08월 08일	50,000	3.60	A1(한기평 /NICE신용평 가)	2012년 11월 08일	상환	삼성증권
신한캐피탈(주)	기업어음 증권	사모	2012년 08월 20일	60,000	4.56	A1(한기평 /NICE신용평 가)	2012년 11월 26일	상환	외환은행
신한캐피탈(주)	기업어음 증권	사모	2012년 09월 21일	40,000	3.16	A1(한기평 /NICE신용평 가)	2012년 12월 21일	상환	신한은행
신한캐피탈(주)	기업어음 증권	사모	2012년 09월 21일	70,000	3.16	A1(한기평 /NICE신용평 가)	2015년 03월 23일	미상환	SK증권
신한캐피탈(주)	기업어음 증권	사모	2012년 11월 08일	50,000	3.25	A1(한기평 /NICE신용평 가)	2013년 02월 08일	상환	삼성증권
신한캐피탈(주)	기업어음 증권	사모	2012년 11월 26일	60,000	3.45	A1(한기평 /NICE신용평 가)	2012년 12월 18일	상환	외환은행
신한캐피탈(주)	기업어음 증권	사모	2012년 12월 18일	60,000	3.45	A1(한기평 /NICE신용평 가)	2013년 01월 18일	상환	외환은행
신한캐피탈(주)	기업어음 증권	사모	2012년 12월 21일	50,000	3.10	A1(한기평 /NICE신용평 가)	2014년 10월 21일	미상환	한양증권
신한캐피탈(주)	기업어음 증권	사모	2013년 01월 03일	20,000	2.90	A1(한기평 /NICE신용평 가)	2013년 01월 07일	상환	신한은행

신한캐피탈(주)	기업어음 증권	사모	2013년 01월 18일	60,000	3.45	A1(한기평 /NICE신용평 가)	2013년 02월 18일	상환	외환은행
신한캐피탈(주)	기업어음 증권	사모	2013년 02월 08일	50,000	3.24	A1(한기평 /NICE신용평 가)	2013년 05월 09일	상환	삼성증권
신한캐피탈(주)	기업어음 증권	사모	2013년 02월 18일	60,000	3.43	A1(한기평 /NICE신용평 가)	2013년 03월 18일	상환	외환은행
신한캐피탈(주)	기업어음 증권	사모	2013년 03월 18일	60,000	3.43	A1(한기평 /NICE신용평 가)	2013년 04월 18일	상환	외환은행
신한캐피탈(주)	기업어음 증권	사모	2013년 04월 18일	60,000	3.43	A1(한기평 /NICE신용평 가)	2013년 05월 20일	상환	외환은행
신한캐피탈(주)	기업어음 증권	사모	2013년 05월 09일	50,000	3.11	A1(한기평 /NICE신용평 가)	2013년 06월 28일	상환	삼성증권
신한캐피탈(주)	기업어음 증권	사모	2013년 05월 20일	60,000	3.29	A1(한기평 /NICE신용평 가)	2013년 06월 18일	상환	외환은행
신한캐피탈(주)	기업어음 증권	사모	2013년 06월 18일	60,000	3.29	A1(한기평 /NICE신용평 가)	2013년 07월 18일	상환	외환은행
신한캐피탈(주)	기업어음 증권	사모	2013년 06월 19일	40,000	2.71	A1(한기평 /NICE신용평 가)	2014년 02월 19일	미상환	신한은행
신한캐피탈(주)	기업어음 증권	사모	2013년 06월 24일	50,000	2.77	A1(한기평 /NICE신용평 가)	2013년 11월 25일	상환	한국자금중 개
신한캐피탈(주)	기업어음 증권	사모	2013년 06월 25일	50,000	2.90	A1(한기평 /NICE신용평 가)	2014년 05월 26일	미상환	신한은행
신한캐피탈(주)	기업어음 증권	사모	2013년 06월 28일	20,000	3.80	A1(한기평 /NICE신용평 가)	2013년 07월 26일	상환	우리은행
신한캐피탈(주)	기업어음 증권	사모	2013년 07월 18일	60,000	3.29	A1(한기평 /NICE신용평 가)	2013년 08월 19일	상환	외환은행
신한캐피탈(주)	기업어음 증권	사모	2013년 07월 30일	100,000	3.72	A1(한기평 /NICE신용평 가)	2013년 07월 31일	상환	우리은행
신한캐피탈(주)	기업어음 증권	사모	2013년 08월 05일	25,000	3.78	A1(한기평 /NICE신용평 가)	2013년 08월 29일	상환	우리은행

신한캐피탈(주)	기업어음 증권	사모	2013년 08월 19일	60,000	3.26	A1(한기평 /NICE신용평 가)	2013년 09월 23일	상환	외환은행
신한캐피탈(주)	기업어음 증권	사모	2013년 09월 02일	25,000	3.78	A1(한기평 /NICE신용평 가)	2013년 09월 27일	상환	우리은행
신한캐피탈(주)	기업어음 증권	사모	2013년 09월 23일	60,000	3.26	A1(한기평 /NICE신용평 가)	2013년 10월 18일	상환	외환은행
신한캐피탈(주)	기업어음 증권	사모	2013년 09월 27일	25,000	3.78	A1(한기평 /NICE신용평 가)	2013년 10월 25일	상환	우리은행
신한캐피탈(주)	기업어음 증권	사모	2013년 09월 30일	10,000	3.72	A1(한기평 /NICE신용평 가)	2013년 10월 04일	상환	우리은행
신한캐피탈(주)	기업어음 증권	사모	2013년 10월 18일	60,000	3.26	A1(한기평 /NICE신용평 가)	2013년 11월 18일	상환	외환은행
신한캐피탈(주)	기업어음 증권	사모	2013년 10월 22일	40,000	2.64	A1(한기평 /NICE신용평 가)	2013년 10월 24일	상환	삼성증권
신한캐피탈(주)	기업어음 증권	사모	2013년 10월 22일	75,000	3.72	A1(한기평 /NICE신용평 가)	2013년 10월 23일	상환	우리은행
신한캐피탈(주)	기업어음 증권	사모	2013년 10월 25일	20,000	3.72	A1(한기평 /NICE신용평 가)	2013년 10월 30일	상환	우리은행
신한캐피탈(주)	기업어음 증권	사모	2013년 11월 04일	25,000	3.78	A1(한기평 /NICE신용평 가)	2013년 11월 28일	상환	우리은행
신한캐피탈(주)	기업어음 증권	사모	2013년 11월 18일	60,000	3.25	A1(한기평 /NICE신용평 가)	2013년 12월 18일	상환	외환은행
신한캐피탈(주)	기업어음 증권	사모	2013년 12월 02일	25,000	3.78	A1(한기평 /NICE신용평 가)	2013년 12월 30일	상환	우리은행
신한캐피탈(주)	기업어음 증권	사모	2013년 12월 17일	10,000	3.02	A1(한기평 /NICE신용평 가)	2014년 04월 25일	미상환	신한은행
신한캐피탈(주)	기업어음 증권	사모	2013년 12월 18일	60,000	3.25	A1(한기평 /NICE신용평 가)	2014년 01월 20일	미상환	외환은행
신한캐피탈(주)	기업어음 증권	사모	2013년 12월 30일	30,000	3.75	A1(한기평 /NICE신용평 가)	2014년 01월 08일	미상환	우리은행

신한캐피탈(주)	회사채	공모	2013년 03월 03일	20,000	4.80	AA-(한국신용평가, NICE신용평가, 한국기업평가)	2014년 03월 03일	미상환	SK증권
신한캐피탈(주)	회사채	공모	2011년 03월 08일	60,000	4.91	AA-(한국신용평가, NICE신용평가, 한국기업평가)	2014년 03월 08일	미상환	삼성증권
신한캐피탈(주)	회사채	공모	2011년 03월 17일	52,765	6ML+2.45	AA-(한국신용평가, NICE신용평가, 한국기업평가)	2016년 03월 17일	미상환	삼성증권
신한캐피탈(주)	회사채	공모	2011년 03월 24일	21,106	6ML+2.45	AA-(한국신용평가, NICE신용평가, 한국기업평가)	2016년 03월 24일	미상환	동양증권증권
신한캐피탈(주)	회사채	공모	2011년 03월 30일	52,765	3ML+2.30	AA-(한국신용평가, NICE신용평가, 한국기업평가)	2014년 03월 30일	미상환	KB투자증권
신한캐피탈(주)	회사채	공모	2011년 06월 07일	150,000	4.4	AA-(한국신용평가, NICE신용평가, 한국기업평가)	2014년 06월 07일	미상환	산업은행
신한캐피탈(주)	회사채	공모	2011년 06월 21일	40,000	4.61	AA-(한국신용평가, NICE신용평가, 한국기업평가)	2014년 12월 21일	미상환	SK증권
신한캐피탈(주)	회사채	공모	2011년 06월 21일	50,000	4.49	AA-(한국신용평가, NICE신용평가, 한국기업평가)	2013년 12월 21일	상환	SK증권
신한캐피탈(주)	회사채	공모	2011년 07월 12일	30,000	4.61	AA-(한국신용평가, NICE신용평가, 한국기업평가)	2014년 01월 12일	미상환	KTB투자증권

신한캐피탈(주)	회사채	공모	2011년 07월 12일	20,000	4.63	AA-(한국신용평가, NICE신용평가, 한국기업평가)	2014년 07월 12일	미상환	KTB투자증권
신한캐피탈(주)	회사채	공모	2011년 09월 02일	20,000	4.48	AA-(한국신용평가, NICE신용평가, 한국기업평가)	2014년 09월 02일	미상환	부국증권
신한캐피탈(주)	회사채	공모	2011년 09월 02일	54,000	4.48	AA-(한국신용평가, NICE신용평가, 한국기업평가)	2014년 09월 22일	미상환	부국증권
신한캐피탈(주)	회사채	공모	2011년 09월 06일	20,000	4.52	AA-(한국신용평가, NICE신용평가, 한국기업평가)	2015년 09월 06일	미상환	하나대투
신한캐피탈(주)	회사채	공모	2011년 09월 08일	53,000	4.51	AA-(한국신용평가, NICE신용평가, 한국기업평가)	2014년 09월 22일	미상환	메리츠증권
신한캐피탈(주)	회사채	공모	2011년 09월 26일	40,000	4.18	AA-(한국신용평가, NICE신용평가, 한국기업평가)	2012년 09월 26일	상환	삼성증권
신한캐피탈(주)	회사채	공모	2011년 11월 15일	30,000	4.47	AA-(한국신용평가, NICE신용평가, 한국기업평가)	2014년 11월 15일	미상환	KTB투자증권
신한캐피탈(주)	회사채	공모	2011년 12월 16일	30,000	4.16	AA-(한국신용평가, NICE신용평가, 한국기업평가)	2014년 12월 16일	미상환	산업은행
신한캐피탈(주)	회사채	공모	2012년 03월 20일	52,765	6ML+3.1	AA-(한국신용평가, NICE신용평가, 한국기업평가)	2015년 06월 20일	미상환	삼성증권

신한캐피탈(주)	회사채	공모	2012년 04월 26일	21,106	6ML+2.95	AA-(한국신용평가, NICE신용평가, 한국기업평가)	2017년 04월 26일	미상환	대우증권
신한캐피탈(주)	회사채	공모	2012년 05월 24일	47,489	6ML+2.60	AA-(한국신용평가, NICE신용평가, 한국기업평가)	2017년 05월 24일	미상환	ktb, 산업은행
신한캐피탈(주)	회사채	공모	2012년 05월 29일	30,000	CD+0.10	AA-(한국신용평가, NICE신용평가, 한국기업평가)	2013년 05월 29일	상환	ktb, 부국
신한캐피탈(주)	회사채	공모	2012년 06월 08일	82,000	4.01	AA-(한국신용평가, NICE신용평가, 한국기업평가)	2017년 06월 22일	미상환	ktb, SK
신한캐피탈(주)	회사채	공모	2012년 06월 15일	31,659	3ML+2.20	AA-(한국신용평가, NICE신용평가, 한국기업평가)	2014년 06월 15일	미상환	대우, 신금투
신한캐피탈(주)	회사채	공모	2012년 06월 22일	50,000	CD+0.39	AA-(한국신용평가, NICE신용평가, 한국기업평가)	2015년 06월 22일	미상환	SK, KTB, 키움
신한캐피탈(주)	회사채	공모	2012년 07월 05일	115,000	3.81	AA-(한국신용평가, NICE신용평가, 한국기업평가)	2015년 09월 23일	미상환	하이투자, 신금투
신한캐피탈(주)	회사채	공모	2012년 08월 03일	10,000	3.09	AA-(한국신용평가, NICE신용평가, 한국기업평가)	2014년 08월 03일	미상환	한국투자증권
신한캐피탈(주)	회사채	공모	2012년 08월 03일	40,000	3.21	AA-(한국신용평가, NICE신용평가, 한국기업평가)	2015년 08월 03일	미상환	LIG, KTB

신한캐피탈(주)	회사채	공모	2012년 09월 04일	26,383	3ML+2.10	AA-(한국신용평가, NICE신용평가, 한국기업평가)	2014년 09월 04일	미상환	한투
신한캐피탈(주)	회사채	공모	2012년 09월 07일	40,000	CD+0.10	AA-(한국신용평가, NICE신용평가, 한국기업평가)	2013년 09월 07일	상환	하이투자, 동부
신한캐피탈(주)	회사채	공모	2012년 09월 12일	52,765	6ML+2.32	AA-(한국신용평가, NICE신용평가, 한국기업평가)	2017년 09월 12일	미상환	KB, 신금투, 삼성
신한캐피탈(주)	회사채	공모	2012년 10월 09일	60,000	3.25	AA-(한국신용평가, NICE신용평가, 한국기업평가)	2015년 10월 09일	미상환	한투
신한캐피탈(주)	회사채	공모	2012년 12월 13일	10,000	3.27	AA-(한국신용평가, NICE신용평가, 한국기업평가)	2015년 06월 13일	미상환	KTB
신한캐피탈(주)	회사채	공모	2012년 12월 13일	20,000	3.30	AA-(한국신용평가, NICE신용평가, 한국기업평가)	2015년 12월 13일	미상환	KTB
신한캐피탈(주)	회사채	공모	2012년 12월 18일	52,765	3ML+2.00	AA-(한국신용평가, NICE신용평가, 한국기업평가)	2014년 12월 18일	미상환	한투
신한캐피탈(주)	회사채	공모	2013년 02월 07일	40,000	3.00	AA-(한국신용평가, NICE신용평가, 한국기업평가)	2015년 02월 07일	미상환	한국투자증권
신한캐피탈(주)	회사채	공모	2013년 02월 07일	10,000	3.20	AA-(한국신용평가, NICE신용평가, 한국기업평가)	2017년 02월 07일	미상환	한국투자증권

신한캐피탈(주)	회사채	공모	2013년 03월 20일	60,000	2.94	AA-(한국신용평가, NICE신용평가, 한국기업평가)	2016년 03월 20일	미상환	KTB, 한투
신한캐피탈(주)	회사채	공모	2013년 04월 09일	30,000	2.69	AA-(한국신용평가, NICE신용평가, 한국기업평가)	2015년 04월 09일	미상환	KB투자증권
신한캐피탈(주)	회사채	공모	2013년 04월 29일	40,000	2.81	AA-(한국신용평가, NICE신용평가, 한국기업평가)	2015년 04월 29일	미상환	KB투자증권
신한캐피탈(주)	회사채	공모	2013년 05월 14일	30,000	2.79	AA-(한국신용평가, NICE신용평가, 한국기업평가)	2014년 05월 14일	미상환	한국투자증권
신한캐피탈(주)	회사채	공모	2013년 05월 14일	50,000	2.84	AA-(한국신용평가, NICE신용평가, 한국기업평가)	2015년 05월 14일	미상환	한국투자증권
신한캐피탈(주)	회사채	공모	2013년 06월 03일	110,000	3.13	AA-(한국신용평가, NICE신용평가, 한국기업평가)	2016년 06월 03일	미상환	대우증권
신한캐피탈(주)	회사채	공모	2013년 06월 26일	30,000	3.15	AA-(한국신용평가, NICE신용평가, 한국기업평가)	2014년 12월 26일	미상환	HMC투자증권
신한캐피탈(주)	회사채	공모	2013년 06월 26일	20,000	3.54	AA-(한국신용평가, NICE신용평가, 한국기업평가)	2016년 06월 26일	미상환	하이투자증권
신한캐피탈(주)	회사채	공모	2013년 09월 26일	40,000	CD+0.11	AA-(한국신용평가, NICE신용평가, 한국기업평가)	2014년 09월 26일	미상환	한국투자증권

신한캐피탈(주)	회사채	공모	2013년 09월 26일	40,000	3.30	AA-(한국신용평가, NICE신용평가, 한국기업평가)	2016년 09월 26일	미상환	동부증권
신한캐피탈(주)	회사채	공모	2013년 09월 26일	20,000	3.60	AA-(한국신용평가, NICE신용평가, 한국기업평가)	2018년 09월 26일	미상환	현대증권
신한캐피탈(주)	회사채	공모	2013년 10월 07일	40,000	3.11	AA-(한국신용평가, NICE신용평가, 한국기업평가)	2015년 10월 07일	미상환	동부증권
신한캐피탈(주)	회사채	공모	2013년 10월 07일	60,000	3.31	AA-(한국신용평가, NICE신용평가, 한국기업평가)	2016년 10월 07일	미상환	동부증권
신한캐피탈(주)	회사채	공모	2013년 10월 21일	30,000	3.13	AA-(한국신용평가, NICE신용평가, 한국기업평가)	2016년 01월 21일	미상환	현대증권
신한캐피탈(주)	회사채	공모	2013년 11월 28일	80,000	3.194	AA-(한국신용평가, NICE신용평가, 한국기업평가)	2015년 11월 27일	미상환	동부증권
신한캐피탈(주)	회사채	공모	2013년 12월 10일	40,000	3.231	AA-(한국신용평가, NICE신용평가, 한국기업평가)	2015년 12월 10일	미상환	하이투자증권
신한캐피탈(주)	회사채	공모	2013년 12월 10일	20,000	3.508	AA-(한국신용평가, NICE신용평가, 한국기업평가)	2016년 12월 09일	미상환	동부증권
신한캐피탈(주)	회사채	공모	2013년 12월 19일	30,000	3.174	AA-(한국신용평가, NICE신용평가, 한국기업평가)	2015년 12월 19일	미상환	KTB

신한캐피탈(주)	회사채	공모	2013년 12월 20일	10,000	3.201	AA-(한국신용평가, NICE신용평가, 한국기업평가)	2015년 12월 20일	미상환	KTB
합계	-	-	-	5,235,567	-	-	-	-	-

6. 기업어음증권 미상환 잔액

(기준일 : 2013년 12월 31일)

(단위 : 백만원)

잔여만기		10일 이하	10일초과 30일이하	30일초과 90일이하	90일초과 180일이하	180일초과 1년이하	1년초과 2년이하	2년초과 3년이하	3년 초과	합계
미상환 잔액	공모	-	-	-	-	-	-	-	-	-
	사모	30,000	60,000	40,000	80,000	50,000	70,000	-	-	330,000
	합계	30,000	60,000	40,000	80,000	50,000	70,000	-	-	330,000

7. 전자단기사채 미상환 잔액

(기준일 : 2013년 12월 31일)

(단위 : 백만원)

잔여만기		10일 이하	10일초과 30일이하	30일초과 90일이하	90일초과 180일이하	180일초과 1년이하	합계	발행 한도	잔여 한도
미상환 잔액	공모	-	-	-	-	-	-	-	-
	사모	-	-	-	-	-	-	400,000	400,000
	합계	-	-	-	-	-	-	400,000	400,000

8. 회사채 미상환 잔액

(기준일 : 2013년 12월 31일)

(단위 : 백만원)

(기준일 : 2013년 12월 31일)

(단위 : 백만원)

잔여만기		1년 이하	1년초과 2년이하	2년초과 3년이하	3년초과 4년이하	4년초과 5년이하	5년초과 10년이하	10년초과	합계
미상환 잔액	공모	780,572	804,701	413,871	213,360	20,000	-	-	2,232,504
	사모	-	52,765	-	-	-	-	-	52,765
	합계	780,572	857,466	413,871	213,360	20,000	-	-	2,285,269

9. 신종자본증권 미상환 잔액

(기준일 : 2013년 12월 31일)

(단위 : 백만원)

잔여만기		1년 이하	1년초과 5년이하	5년초과 10년이하	10년초과 15년이하	15년초과 20년이하	20년초과 30년이하	30년초과	합계
미상환 잔액	공모	-	-	-	-	-	-	-	-
	사모	-	-	-	-	-	-	-	-

	합계	-	-	-	-	-	-	-	-	-
--	----	---	---	---	---	---	---	---	---	---

10. 조건부자본증권 이상환 잔액

(기준일 : 2013년 12월 31일)

(단위 : 백만원)

잔여만기		1년 이하	1년초과 2년이하	2년초과 3년이하	3년초과 4년이하	4년초과 5년이하	5년초과 10년이하	10년초과 20년이하	20년초과 30년이하	30년초과	합 계
이상환 잔액	공모	-	-	-	-	-	-	-	-	-	-
	사모	-	-	-	-	-	-	-	-	-	-
	합계	-	-	-	-	-	-	-	-	-	-

XII. 부속명세서

해당사항 없음

【 전문가의 확인 】

1. 전문가의 확인

2. 전문가와의 이해관계